



SOCIAL RESPONSIBILITY

大众交通企业社会责任报告

2021 DAZHONG TRANSPORTATION
SOCIAL RESPONSIBILITY REPORT

目录

前 言	1
报告说明	1
公司简介	1
一、企业的社会责任观	2
二、履行社会责任	2
（一）发挥行业标杆作用，保障重大会务顺利进行	2
（二）保护股东和相关各方合法权益	3
（三）打造智慧交通，辐射周边城市	7
（四）关注员工实际需求，促进公司和谐发展	8
（五）实施员工持股计划，确立利益共享机制	11
（六）提倡环保理念，促进可持续发展	11
（七）参与社区共建，支持公益事业	13
（八）紧急应对突发情况，共抗新冠疫情反复	15
三、报告期内参加的主要社会组织	17
四、报告期内荣获的主要奖项	18
展望 2022	19

前 言

- ◆ 本报告是公司根据《关于加强上市公司社会责任承担工作暨发布〈上海证券交易所上市公司环境信息披露指引〉的通知》、上海证券交易所《〈公司履行社会责任的报告〉编制指引》以及《关于做好上市公司 2021 年年度报告披露工作的通知》的有关规定，结合公司 2021 年在履行社会责任方面的具体实施情况编制而成。
- ◆ 本报告是公司继 2009 年首次披露社会责任报告后，发布的以年度为单位的社会责任报告，集中反映公司 2021 年度企业社会责任实践的绩效。
- ◆ 本报告经 2022 年 3 月 29 日召开的公司第十届董事会第六次会议审议通过。
- ◆ 本公司董事会及全体董事保证本报告内容不存在任何虚假记载，误导性陈述或重大遗漏，并对其内容的真实性、准确性和完整性承担个别及连带责任。

报告说明

1、 报告时间

本报告为大众交通（集团）股份有限公司（报告内简称“公司”或“大众交通”）2021 年度企业社会责任报告。时间跨度为 2021 年 1 月 1 日至 2021 年 12 月 31 日。

公司将遵循每年颁布一次年度社会责任报告的原则。

2、 内容选择

选择报告内容的过程中，公司遵循了全球报告倡议组织（GRI）的重要性、完整性、可比性和利益相关方参与原则。

报告的编写主要参考了 GRI 可持续发展报告指南（G3），并考虑了公司业务和运作的具体特点。

3、 报告范围

本报告所使用的数据和案例均来自大众交通（集团）股份有限公司和下属的全资子公司、控股子公司及子公司投资企业等。公司启动了企业社会责任相关数据和案例等素材的全面收集工作，奠定了本报告的基础。

4、 报告获取方式

上海证券交易所网站 (www.sse.com.cn)

大众交通（集团）股份有限公司网站 (www.96822.com)

公司简介

一、公司概况

1988年，时任上海市长朱镕基大刀阔斧地整顿出租汽车行业，大众交通的前身上海市大众出租汽车公司于同年12月24日应运而生，刮起了上海和全国出租汽车行业改革的“红色旋风”，开创了出租汽车行业的新风尚。

1992年7月，经上海市建设委员会、上海市外国投资工作委员会批准，公司改制为中外合资股份有限公司，并更名为上海大众出租汽车股份有限公司。同年，公司发行A、B股，在上海证券交易所挂牌上市。

1999年3月，大众出租与上海浦东大众出租汽车有限公司（现名：上海大众公用事业（集团）股份有限公司）进行整合。同年8月，公司更名为大众交通（集团）股份有限公司。



33年来，公司不忘初心、勇攀高峰，坚持产业资本与金融资本双引擎发展，逐步发展为以交通运输业为核心，具有可持续发展能力的适度多元化现代服务集团。截至2021年12月31日，公司总资产192.90亿元，归属于上市公司股东的净资产96.56亿元，历年以现金、回购及送股方式分红回馈股东共计45亿元。截至本报告披露日，公司总股本为2,364,122,864股，其中A股1,563,316,364股，B股800,806,500股。

“大众”品牌在全国树立了较高的知名度，业务覆盖全国16个省市，50个重点商务城市。随着科技飞速发展，公司积极在技术领域寻求突破，坚持改革创新，推动智慧交通和业务升级。

公司时刻牢记并切实履行企业公民责任，在创造企业价值的同时提供了大量就业机会，并始终心系弱势群体，为救灾济难、助学助医等公益事业贡献力量。

一、企业的社会责任感

公司核心价值观：一切为大众。

坚持科技创新、资源优化，勇于承担社会责任。以良好的职业道德和社会公德倡导公平竞争、推动行业进步；提供充分就业，积极贡献税收；保障股东权益，提升用户体验；注重环境保护，融入公益事业。

关于“企业社会责任感”的详细阐述，见公司《2008 年度社会责任报告》。

二、履行社会责任

（一）发挥行业标杆作用，保障重大会务顺利进行

公司坚持发挥行业引领和标杆作用。董事长杨国平作为上海市人大代表，充分履职尽责，参与立法工作，在 2021 年上海市第十五届人民代表大会第四次会议上，分别提交了《关于加快推进上海市出租汽车运价机制改革的建议》和《关于完善〈上海市非机动车安全管理条例（草案）〉加强对快递外卖行业电动自行车管理的建议》，并代表工作小组持续跟进上海出租汽车行业改革和管理条例修订的进程，报告期内先后提交了《关于上海出租汽车总量调控、合理规划巡网比例的建议》《关于推进上海新能源出租车换电模式应用的建议》《关于上海市出租汽车管理条例的修订建议》等三份报告，均得到了人大代表工委及相关职能部门的重视与答复，行业影响力进一步提升。

杨国平代表工作小组自 2020 年 4 月成立以来，通过对行业热点问题的调研分析，先后向代表工委提交了《关于推进上海出租汽车行业健康发展的建议》等 3 份建议，均得到了市人大和政府相关职能部门的重视，有一些建议和意见正在推进落实中，工作小组同时参与了上海市非机动车安全管理条例、上海市促进中小企业发展条例等规章的修订工作。



上海市人民政府新闻办公室

感 谢 信

上海大众汽车租赁有限公司、上海大众出行信息技术股份有限公司：

第四届中国国际进口博览会已圆满落幕。在各方共同努力下，进博会新闻中心克服疫情影响，积极统筹协调，热情接待 380 家媒体机构、3000 余名中外记者。据不完全统计，本届进博会宣传报道总传播量突破 50 亿，全面展现我国扩大高水平开放的决心和信心，彰显上海城市精神和品格，进一步提升了上海城市软实力，为国家重要主场外交外宣活动营造了良好的国内外舆论氛围。新闻中心各项服务保障工作得到了中宣部、市委市政府、市委宣传部的综合评价，也获得了中外媒体记者的一致好评。

交通保障是进博会新闻中心媒体接待保障服务的重要组成部分。进博会筹备期间，贵单位任申同志积极配合我办完成了车辆证件办理、保障人员筛选与培训等大量工作。进博会期间，贵单位吴天一、黄华锋同志工作认真、加班加点、任劳任怨，使接待保障的现场管理工作井然有序。驾驶员赵庆、俞勇、王志斌、邢周棋、王纪等同志在接待工作中展示了贵单位的良好企业形象，给与会嘉宾留下了深刻印象。贵单位派出的保障团队集中展示了严谨的工作作风、饱满的工

作热情，也受到中宣部前方工作组等单位的一致好评。

在此，衷心感谢贵单位相关人员的辛勤付出以及对进博会新闻宣传工作给予的大力支持，真诚希望在今后工作中能够与贵单位继续合作。

特此致函，谨表谢忱。

上海市人民政府新闻办公室

2021 年 11 月 22 日

2021 年 11 月，第四届中国国际进口博览会如期举办。公司党政领导高度重视进博会服务保障工作，大众出租租赁、大众出行等多个单位积极承担企业的社会责任，提供了良好的出行服务、做好疫情防控，圆满完成各相关单位与社会公众的交通保障任务。上海市人民政府新闻办公室、上海市交通委员会、中央广播电视总台新闻中心发来了感谢信，信中对大众人在进博会期间为保障出行服务，以精湛的专业技能和过硬的工作作风付出的努力表达了诚挚的谢意。

（二）保护股东和相关各方合法权益

1. 关于股东与股东大会

公司根据《公司法》、《证券法》、《上市公司治理准则》等相关法律法规的要求制定了《大众交通（集团）股份有限公司章程》以及各项议事规则，在《公司章程》及相关议事规则中明确了股东的各项法定权利，保障了股东通过股东大会以及其他途径对公司重大事项的知情、参与决策和监督等权利。

报告期内，公司共计召开两次股东大会，其中 2020 年度股东大会出席的股东所持有表决权股份数占公司表决权股份总数的 30.0031%。在股东大会召开期间，公司向股东提供了现场投票和网络投票相结合的方式，确保所有股东均可充

分参与，行使自己的权利。针对股东大会涉及的重大事项，在审议相关议案时，对 5%以下中小投资者表决情况进行了单独计票，确保中小股东享有平等地位。公司历次股东大会的召开和表决程序规范，均经律师现场见证并出具法律意见书，在报告期内，历次股东大会决议均合法有效，会议确保股东能充分享有法律、法规、规章制度所赋予的各项合法权益。

2. 关于控股股东与上市公司关系

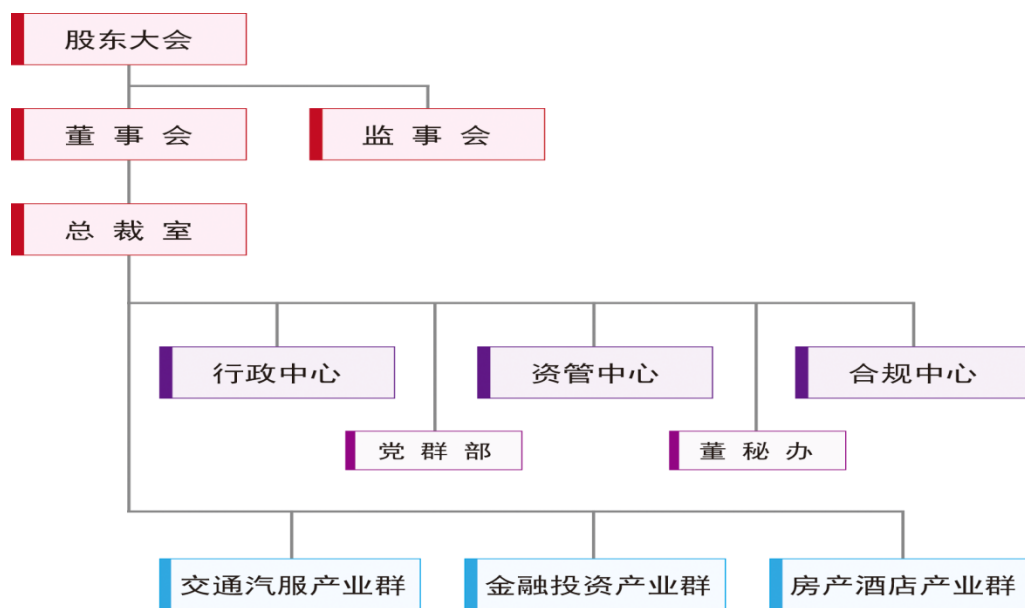
公司具有独立的企业法人资格，在国家宏观调控和行业监管下，自主经营、独立核算，自主做出业务经营、战略规划和投资等决策，保持公司业务、资产、人员、机构、财务等方面独立性。公司董事会、监事会、总经理以及其他生产经营部门构成了健全的组织机构体系，不存在与控股股东职能部门之间的从属关系，公司对控股股东或其他关联单位不存在依赖性。

公司业务结构完整，控股股东不存在直接或间接干预公司经营运作的情形。公司拥有独立完整的服务、销售系统及配套设施，拥有独立的产权、商标、非专利技术等无形资产。公司在劳动、人事及工资管理等各方面均单独核算管理，财务部门设立独立的会计核算、财务管理体系，并独立开设银行账户、纳税。

控股股东严格按照《公司法》与《公司章程》的规定依法行使出资人的权利并承担义务，控股股东与公司不存在同业竞争，不存在占用上市公司资金或要求为其担保或替他人担保的情形。

3. 关于内控管理体系

公司严格按照《公司法》、《证券法》等法律法规和中国证监会、上海证券交易所所有规定的要求实行在股东授权下的董事会垂直管理形式，总经理对董事会负责，总经理下设各职能部门，各职能部门分工明确、各司其职，形成了权力机构、决策机构、监督机构和经营层之间权责明确、运作规范、相互协作、相互监督的治理机制，建立了健全的、符合公司自身发展要求并且行之有效的制度体系。



[公司组织架构]

在此组织机构框架下，股东大会、董事会的决策权和监事会的监督权得到有效实施，确保了经营班子高效开展经营管理工作，公司治理实际状况符合相关法律、法规的要求。

根据国家五部委颁布的《企业内部控制基本规范》及其应用指引对上市公司内部控制审核工作的要求，结合公司发展的实际状况，制定了公司财务会计控制、货币资金的管理控制、全面预算管理控制、募集资金管理控制、人力资源管理控制、工程项目管理控制、安全生产管理控制、采购供应管理控制、突发事件应急管理制度、营运车辆管理控制、小额贷款业务控制，以及对下属子公司的内部控制等制度体系。

公司制定了《大众交通（集团）股份有限公司内部控制规范实施工作方案》，建立了以董事长为第一责任人的组织保障体系，成立了“内控领导小组”，领导小组下设“内控工作小组”。在建立内控管理体系的基础上，全面展开了内部控制系列培训、内部控制评价跟踪、内部控制风险点的梳理及内部控制自评等内部控制管理工作。按照《上海证券交易所上市公司内部控制指引》的规定及财政部《企业内部控制基本规范》的有关要求，公司在报告期内对内控制度进行了全面梳理，内部控制体系得到了进一步完善，为有效防范各类风险提供了安全保障，在报告期内，未发现公司内部控制存在重大缺陷和重大风险，保证了公司经营管理合法合规、资产安全、财务报告及相关信息真实完整，提高了公司的经营管理水平和风险防范能力，促进了公司战略目标的实现和可持续发展，股东及相关者

合法权益得到了有效保护。

4. 关于信息披露与投资者关系

公司制定了《公司信息披露管理办法》，对公司信息披露的基本原则、信息披露的职责、定期报告、临时报告、信息披露程序、信息披露的保密措施和监督管理等做出了明确的规定，完善了信息披露管理工作，并严格按照《上海证券交易所股票上市规则》以及相关规定进行信息披露。

公司设立董事会秘书办公室负责信息披露、接待股东来访和咨询等工作。董事会秘书办公室为董事会秘书分管的工作部门，负责公司信息披露管理事务；负责投资者关系管理事务，完善公司投资者的沟通、接待和服务工作机制；负责公司股权管理事务；负责制定公司资本市场发展战略，协助筹划或者实施公司资本市场再融资或者并购重组事务；负责公司规范运作培训事务，组织公司董事、监事、高级管理人员及其他相关人员接受相关法律法规和其他规范性文件的培训。

报告期内，公司严格按照监管部门对信息披露的规定和信息披露直通车的规则要求，完成了四期定期报告和 52 个临时公告的披露，公司指定信息披露媒体《中国证券报》、《上海证券报》、《证券时报》予以同步披露。公司严格按照有关法律法规真实、准确、完整、及时地披露有关信息，确保了公司信息的透明度和所有股东有平等机会获取信息。

作为“上证 380 指数”成分股，公司受到了广大投资者的关注，公司重视及关注每一位投资者的意见与建议，公司设置现场、股东热线和上证 E 互动平台接待访问咨询者。与此同时，充分利用公司的投资者关系交流平台，与投资者形成良性的互动关系。通过多渠道形式与投资者就公司治理、发展战略、经营状况、融资计划和可持续发展等投资者关注的问题进行了沟通。

报告期内，为进一步加强与投资者的互动交流，公司参加了“2020 年度业绩说明会”、“2021 年上海辖区上市公司集体接待日暨中报业绩说明会”。公司董事长杨国平、董事会秘书赵思渊、财务总监郭红英通过网络在线交流形式与投资者就公司治理、发展战略、经营状况和可持续发展等投资者关注的问题进行了沟通。通过与投资者的互动交流，公司切实提升了透明度和治理水平，反映了公司对于投资者特别是广大中小投资者合法权益的保护和重视。

5. 关于业绩回报、回馈股东

为完善和健全公司科学、持续、稳定的分红决策和监督机制，积极回报投资者，并响应中小投资者的诉求，根据中国证监会《上市公司监管指引第3号——上市公司现金分红》、《上海证券交易所上市公司现金分红指引》，公司在《公司章程》中明确了持续、稳定的利润分配政策，分配政策调整或变更的条件和程序合规、透明。公司历年来的利润分配方案均符合《公司章程》中的规定，符合公司股东大会决议要求，分红标准和分红比例明确清晰，相关的决策程序和机制完备，独立董事尽职履责并发挥了应有的作用，充分维护了广大股东依法享有的资产收益权利。

报告期内，经2020年度股东大会通过，公司2020年度回购支付的金额已经达到现金分红比例的要求，因此公司不再进行其他形式的利润分配。公司2020年度未分配利润累计滚存至下一年度。

公司近三年普通股利润分配方案或预案：

单位：元 币种：人民币

分红年度	每10股送红股数(股)	每10股派息数(元)(含税)	每10股转增数(股)	现金分红的数额(含税)	分红年度合并报表中归属于上市公司普通股股东的净利润	占合并报表中归属于上市公司普通股股东的净利润的比率(%)
2021年	--	0.28	--	219,262,757.30	328,446,404.73	67
2020年	--	--	--	169,997,228.10	535,374,903.30	32
2019年	--	1.25	--	292,371,483.88	981,224,852.43	30

注：2020、2021年度现金分红的数额包含以现金方式回购股份计入现金分红的金额。

(三) 打造智慧交通，辐射周边城市

公司通过科技创新、科技赋能，探索劳动密集型交通运输产业的智慧发展之路，推动与引领出租汽车行业的数字化转型，打造出租车行业“黑科技”——智能后视镜。

智能后视镜终端集成多项业务，与计价器联动，驾驶员营运即上线，一键应约。终端内置录音录像功能，可在帮助乘客查找失物方面大幅提升效率，还可对驾驶员规范服务情况进行取证，保护司乘双方权益。终端实时记录车辆运行情况，将重要数据同步至云平台，通过数据分析判断车辆的情况，为车辆保养维修提供

数据支持。



智能后视镜在上海市场不断普及的同时，也持续向周边城市辐射。报告期内，大众出行与绍兴市出租汽车行业协会展开合作，通过大众出行的后视镜系统实现市内出租车巡网融合。

此次上线的全新大众出行智能后视镜终端，接入了高德服务系统，与车载设备完成信息联通，实现后视镜做单全流程。后视镜系统可以准确判断司机空重车状态，既可以让空车状态的司机获得更多订单，也可以避免对已经载客车辆重复派单。

同时，为了配合防疫要求，智能后视镜终端还内置了人工智能防疫监测，对未正确佩戴口罩的驾驶员将进行语音提示等，使科技防疫在出租汽车行业得到更好的运用。

（四）关注员工实际需求，促进公司和谐发展

公司加强民主管理，构筑和谐劳动关系，将民主管理职能纳入现代企业管理制度体系。明确两级职代会的职权与功能定位，重视子公司职代会的规范操作与规定流程，督促二级工会自觉贯彻落实职代会决议，听取职工代表的意见或建议，化解员工矛盾，为企业的和谐发展夯实基础。



2021年8月26日，大众交通集团宣布成立关爱司机专项基金，并在集团内发起捐款倡议。专项基金用于关心和扶助一线出租车驾驶员，起步资金500万元，由大众交通集团、大众出租租赁两级工会分别注资200万元，其余部分为大众集团和大众出租管理人员的捐款。

这项基金全面覆盖大众出租驾驶员，基金在使用上，除了个人大病、子女助学、家庭帮困等传统用途，还新增因为驾驶员家乡遭遇自然灾害所提供的济难补助。基金将设立管理委员会，全程指导和监督资金的使用，确保公平公正透明，每分钱用到实处。大众交通集团董事长杨国平带头向基金捐款10万元，高管团队立即响应，基金成立当天即募集资金41万元。

这项基金的设立，目的是让驾驶员感受到企业的温暖，更具有归属感和获得感，通过提升服务质量来回报社会，真正体现“一人有难、大众相助”的企业精神和社会责任。



2021年9月24日，徐汇区委组织部向大众交通集团党委授牌“新就业群体党群之家”，以切实行动关注外地来沪驾驶员的生活工作。

近年来，随着出行产业升级及就业人口的结构调整，大众交通集团各产业的经营模式、用工形式也在顺势调整，特别是出租一线驾驶员群体中，外地来沪驾驶员的比重日趋增长。新就业群体带来新的诉求，让驾驶员们更快地融入上海安心工作、适应这座城市对出行服务的需求、解决外地来沪驾驶员们的日常生活难题，成为集团上下牵记的大事。

新进外地驾驶员对上海路况不熟，开车只能依赖手机导航，在行车中难免有安全隐患，有时还会遭遇服务投诉。为解决这一困难，公司大力开发“黑科技”，将原本普通的出租车后视镜升级为智能车载设备，不但可以一键接单，还可以还原行车过程、预警疲劳驾驶，提升了驾驶员的职业安全度。

为帮助外地来沪驾驶员尽快适应，公司安排资深班组长担任“一对一带教”，手把手指导他们记牢行业法规、熟悉站点枢纽，确保安全驾驶与优质服务。“老司机”还向“新上海人”无私分享自己多年积累的生意经，帮助他们尽早渡过适应期。

大众集团将充分发挥“新就业群体党群之家”的作用，铸好关爱阵地，建立上下联通的长效机制，全力搭建企业和新就业群体员工的沟通协调平台，把党组织的温暖、企业的关爱送到员工的心坎上。

（五）实施员工持股计划，确立利益共享机制

为了建立和完善劳动者与所有者的利益共享机制，进一步改善公司治理水平，提高职工的凝聚力和公司竞争力，促进公司长期、持续、健康发展，充分调动公司员工对公司的责任意识，根据《公司法》《中华人民共和国证券法》《关于上市公司实施员工持股计划试点的指导意见》等有关法律、行政法规、规章、规范性文件和《公司章程》的规定，并结合公司实际情况，公司于报告期内制定并实施了第一期员工持股计划。员工持股计划相关议案经公司董事会、股东大会审议通过，关联董事回避表决，独立董事对该事项发表了独立意见。

（六）提倡环保理念，促进可持续发展

1、加大纯电车辆投入，提倡绿色环保出行

大众交通一直致力于创新发展绿色出行，去年曾在上海市两会上提出包括开展“换电模式”试点在内的上海新能源出租车健康发展的专项建议。使用换电模式车型可以减少充电对司机营运时间的影响，缓解里程焦虑，有助于提升出租车运力，降低驾驶员劳动强度。



2021年3月11日，上汽荣威换电车型暨奥动新能源上海换电服务网络建成发布会在“奥动001号虹桥机场南站”换电站隆重举行，本次会议正式发布全球首款纯电动互联网休旅车——荣威Ei5快换版，作为荣威Ei5快换版的首批用户，大众交通成为上海首家上线换电版新能源出租车的企业。



快换版车型具有安全、高效、可靠等突出优点，采用上汽“绿芯”新能源科技、快充 30 分钟充电至 80%；同时，结合奥动新能源 20 秒极速换电技术，达至“车”与“站”的完美补能协同，有助于解决传统新能源出租车充电慢、电池损耗率高等问题。

截至 2021 年末，新能源车总量达到 1,800 辆，占公司车辆总数的 1/3。公司燃油消耗同比下降 31.5%。

公司致力于为上海换电型新能源出租车寻找合适的营运管理模式，推动新能源汽车行业发展，为我国能源安全、环境保护，实现“碳达峰”和“碳中和”做出更大贡献。

2、积极响应节能号召，日常减少污染排放

公司积极响应政府节能减排号召，从增强环保意识、提升企业管理理念、加大环保力度等方面促进生态保护，并借助现代信息技术，采取开发远程数据传输及线上营销模式等手段减少污染排放。

公司按照垃圾分类标准，在日常办公区域统一设置垃圾回收区域，并在日常加强垃圾分类方面的宣传，确保办公垃圾和生活垃圾得到有效处理；减少纸张消耗，日常文件打印时，公司规定非必要一律采用双面打印，同时通过打印机系统设置部门打印预算，促进各部门更好地规划打印内容；公司推进“无纸化”的绿色办公，日常通过钉钉、企业 OA 等系统来实现各类工作文件的快速传递。

（七）参与社区共建，支持公益事业

“依法纳税，合规经营”是公司践行社会责任的重要基石，也是公司诚信经营理念的重要体现，2021年公司总计缴纳税款6.96亿元。报告期内，公司进一步加强税务基础管理、降低税务风险、提高全员纳税意识和税法遵从度。



作为徐汇区和田林街道的人大代表之家延伸点，大众交通建立了密切联系群众的途径，近距离地反映民生问题，并多次组织行业内外的交流，对行业问题深入研讨，使市、区两级人大代表的履职更加常态化、纵深化和专业化。

大众的市、区人大代表通过实际行动联系社区，积极参加每季度“满意在基层，代表下基层”活动，通过居民座谈会、走访居民社区，积极主动了解实情、听取意见，为社区居民办实事。公司与古宜居委会多年来坚持社区共建，关心关爱有困难的老人和儿童，给田林地区的困境儿童捐款捐物，帮助困难家庭大学生安排实习岗位。徐汇区“创全”时，公司利用企业出租车辆资源，在8,000辆出租车上免费做公益广告，加大“创全”宣传力度。在抗击新冠疫情期间，在杨国平代表等带头下，公司员工向田林社区基金会专项捐款7万余元；了解到老旧小区加装电梯中的困难，公司捐款5万元用于解决特殊难点。

每次打车都会有一句安慰
让我放心



#她说这就是安心#



大众出行粉鲸之盾
护送前往产检的孕妇

爱心助老行
关爱每一程



 粉鲸之盾 96822

 助老就医 96822

2021年10月27日，大众出行成立关爱专项车队，组织100名优秀驾驶员提供专业安心的用车服务。

大众出行关爱专项车队分为“助老就医”和“粉鲸之盾”两项，以服务老年人就医用车和孕妇产检用车、产妇出院用车，深夜单身女性用车为主。大众出行和大众出租精选了100名优秀的驾驶员，其中包括老克勒雷锋车队、巾帼芳华车队、党员班组长驾驶员等，专门为关爱专项车队服务，满足以上人群的用车需求。

早在2018年大众出行就已经推出了专为女性深夜出行服务的“玫瑰之盾”用车热线。本次关爱专项车队将原有的服务升级为“粉鲸之盾”，除了继续为深夜出行的女性提供服务外，还将给前往医院产检的孕妇和出院回家的产妇提供相应的用车服务。

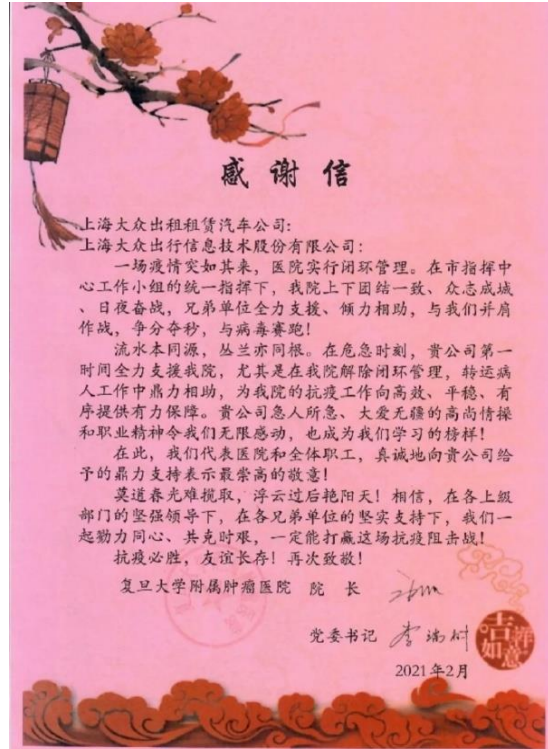


此外，公司继续履行着延续 29 年之久的爱心约定，为出院回家过春节的产妇和新生儿提供乘车服务。新年接送产妇和宝宝，是大众出租租赁从 1992 年启动的一项公益活动，爱心服务坚持至今得到了市民和院方的广泛认可。

（八）紧急应对突发情况，共抗新冠疫情反复

2021 年面对新冠疫情的不断反复，公司始终保持快速应对，全面做好运营保障和抗疫工作，并积极提供公益服务，充分体现“一切为大众”的社会担当。疫情期间，公司启动最严防疫模式，为每一辆大众出租车配置消毒液，“口上带罩、手上提壶、严格防疫”，做到“一差次一消毒”，确保乘客的安全出行。





2021年初，面对突如其来的疫情，上海市肿瘤医院紧急实行全封闭管理，大量人员急需闭环转运。公司第一时间克服困难，紧急派车派人，全力支持徐汇区的疫情防控工作，合计19天共派出医护人员通勤和密接人员转运班车381辆次，788车次，运送13,301人次。

2021年2月4日，上海市肿瘤医院解除封闭管理，公司160多辆大众出租车整齐地排队守候在肿瘤医院门口，接患者及家属回家。公司领导专程来到现场布置工作，工作人员在积极维护现场秩序的同时，快速引导患者及家属上车，一辆辆大众出租车井然有序地分批前行，迎候归家心切的乘客们上车。

在紧锣密鼓安排乘客的同时，公司同样关注驾驶员的安全防护工作，由管理人员组成的保障团队马不停蹄地为大众驾驶员们分发口罩、消毒液等防疫用品，公司领导叮嘱驾驶员注意行车安全，并确保落实车辆防疫工作。



10月31日，受疫情影响，上海迪士尼乐园和迪士尼小镇停止游客进入。大批前往迪斯内预备参加万圣节活动的游客被滞留园外，急需疏散。

当晚8时许，公司接上海市道路运输事业发展中心紧急通知后，立即组织运力前往“龙阳路地铁站”疏散点，运送离园旅客回家。现场大众质检人员和平台调度人员相互配合，及时调拨周边运力，有序疏散现场客流。

至深夜11点，已陆续调拨近千辆出租车。同时平台通过后视镜播报防疫提醒和保障通知，现场质检配合交警全力维持秩序，现场驾驶员严格遵照疫情防控要求，戴好口罩，做好通风和消毒，有序接送滞留游客。

三、报告期内参加的主要社会组织

中国上市公司协会
中国道路运输协会
中国出租汽车暨汽车租赁协会
交通运输部重点联系道路运输企业（2019—2021）
中国质量协会
中国广告协会
上海市上市公司协会
上海市股份公司联合会
上海市外商投资企业协会
上海市商标协会
上海市小额贷款公司协会
上海市内部审计师协会

上海市道路运输行业协会
上海市出租汽车暨汽车租赁行业协会
上海市交通运输行业协会新能源和节能减排分会
上海市交通运输行业协会
上海市企事业单位治安保卫协会
上海市劳动和社会保障学会公用事业分会
上海市罕见病基金会
上海市民营经济研究会

四、报告期内荣获的主要奖项

大众交通（集团）股份有限公司：

上海好商标

上海市安全行车管理先进单位

第九届全国品牌故事大赛全国总决赛征文比赛一等奖

大众滨江：

徐汇区 2021 年度最佳商务楼宇奖

长宁小额贷款：

2021 年度经济发展贡献奖

苏州大众：

第十八届全国交通企业管理现代化创新成果暨全国交通企业管理现代化创新成果示范单位三等奖

AAAAA 劳动保障信用等级单位

无锡大众：

无锡市客运出租汽车 AAA 级企业

杭州大众：

浙江省出租汽车行业学雷锋活动品牌项目

哈尔滨大众：

工人先锋号

全国文明单位

黑龙江日报 315 诚信单位

展望 2022

2021 年，科技飞速发展、治理日趋规范、疫情时有反复，对企业而言，是一个巨大的挑战，但同时也意味着机遇。机会属于既有创新意识、又有实干精神的前行者，公司将勇于进取，开拓创新，务实笃行，为建设新大众共谱新章。

大众交通（集团）股份有限公司

2022 年 3 月