



上海浦东路桥建设股份有限公司  
SHANGHAI PUDONG ROAD & BRIDGE CONSTRUCTION CO., LTD.

股票代码: 600284



# 浦东建设企业社会责任报告

2020 PUDONG CONSTRUCTION  
CORPORATE SOCIAL RESPONSIBILITY REPORT

路橋通

天下行

廣  
安  
夏  
日  
永  
生  
書



# 报告编制说明

---

本报告是上海浦东路桥建设股份有限公司（以下简称“浦东建设”或“公司”）发布的第十三份年度社会责任报告，向所有利益相关方披露公司在经济、社会和环境方面所采取的行动和达到的成效。公司从 2008 年开始每年发布社会责任报告，上一次报告发布日期为 2020 年 4 月。

## 报告编制依据

本报告依据上海证券交易所《关于加强上市公司社会责任承担工作暨发布〈上海证券交易所上市公司环境信息披露指引〉的通知》，并同时引用了全球报告倡议组织《可持续发展报告标准》（GRI Standards）中的部分披露项，详见索引表。

## 报告范围

**组织范围：**本报告披露范围为上海浦东路桥建设股份有限公司及其所属公司。所涵盖的实体与上市公司年报合并财务报表范围一致。

**时间范围：**2020 年 1 月 1 日至 2020 年 12 月 31 日。为便于阅读者理解报告内容，报告中可能会增加时间范围外的信息。

## 报告数据说明

报告中的数据、案例来自浦东建设及其子公司实际运行的原始记录或财务报告。本报告的财务数据以人民币为单位。若与财务报告不一致之处，以财务报告为准。

## 报告发布形式

本报告以中文版向社会发布，发布形式分为印刷版和电子版。

## 联系方式

对本报告的内容如有疑问或建议，请不吝指正。联系地址：上海市浦东新区川桥路 701 弄 3 号（A 幢）  
上海浦东路桥建设股份有限公司

---

# 目录

## 董事长致辞

### 责任专题一

激发勇气 凝聚信念——战略转型助浦东开发开放再出发

### 责任专题二

共克时艰 静待春来——浦东建设抗疫有方

## 走进浦东建设

公司简介 13

社会责任管理 19

## 关键绩效指标表

2020 年度荣誉和认可

附录





## 01 为股东 依法治企持续价值增长

公司治理	24
合规与风险管理	25

## 02 为客户 全面创新铸造精品工程

科技赋能	27
质量管理	30
责任供应链	31

## 03 为员工 以人为本与企业共成长

人才吸引与留任	33
优秀企业文化	35
健康、安全与福祉	37

## 04 为环境 绿色运营守护绿水青山

环境管理	41
绿色建造	43
环保产业建设	47

## 05 为社区 心系公益增进民生福祉

社区共建	49
民生建设	50





## 董事长致辞

2020 年是中国共产党成立 99 周年，也是浦东新区开发开放而立之年。这一年，浦东建设明确了以投资助推“一体两翼”为经营架构的“科技型全产业链基础设施投资建设运营商”战略目标，并通过全产业链布局，为公司转型发展打开新的成长空间。

**推广智慧建造，拓展主业发展空间。**借助自身平台资源，公司致力实现 BIM 技术产业化，推动施工主业向智慧建造、建筑信息技术等方向发展；与中国人保、同济大学联合成立“城市建设与管理人工智能联合研究中心”，提升公司新技术、新工艺、新产品和新材料的研用实力，助力业务模式和技术路径双创新。

**坚持以人为本，构建幸福职场环境。**公司为员工提供开放、平等、富有活力的工作环境，建立科学高效的职业发展体系，持续提升员工幸福感；将安全生产作为生存发展的重中之重，严控运营风险，营造健康与安全的工作场所。

**践行绿色运营，助力美丽中国建设。**公司不断降低运营环境足迹，努力发展绿色工程与绿色产业，并积极回应政府、社会公众等利益相关方应对气候变化的诉求，以实际行动助力中国向低碳社会转型。



**投身社区共建，实现与社会共繁荣。**公司在老旧住房改造、社区共建、村企帮扶等方面充分发挥自身优势，贡献民生建设力量，促进企业与社会和谐发展。

此外，面对来势汹汹的新冠疫情，浦东建设坚决落实各项防疫要求和疫情防控措施，有序推进复工复产，确保年度各项节点目标如期完工。同时，浦东建设员工踊跃加入战“疫”志愿者队伍，奔赴抗疫最前线，充分展现了公司员工的无私奉献精神。

2021年是“十四五”战略起步之年，浦东建设将以崭新的姿态、犯其至难之勇气，不断打磨更为精致、温暖、经济的基础设施产品，以民生为根本，不忘初心、勇攀高峰，助力浦东新区走向新的美好未来。公司也将积极响应来自内外部利益相关方对企业的普遍期望与要求，以实际行动推动联合国2030可持续发展目标（SDGs）的实现，实现商业价值与社会价值的共创共享。

杨明

## 责任专题一

# 激发勇气 凝聚信念

## 战略转型助浦东开发开放再出发



2020 年是浦东新区开发开放 30 周年。生于斯、长于斯的浦东建设也在一次次转型、升级中不断提升基础设施建设能力、投融资创新能力等，将温情的城市关怀、美好的城市品质融入浦东三十载开发开放征程。



### 回顾：躬身入局 助浦东城市建设翻天覆地

1990 年 4 月 18 日，国务院一纸政令开启了浦东开发开放宏伟篇章。随着 30 年的辛勤耕耘，浦东建设已在基础设施建设、投融资创新、城市路面材料研发等方面形成了一定的品牌影响力。

从上世纪末荣获上海市“白玉兰奖”的锦丽华购物中心到荣获“国家优质工程奖”的文化广播电视中心，从当时亚洲最大的公交立体停车场成山路停车场到获“鲁班奖”荣誉的迪士尼星愿湖，一座座建筑凝聚着我们展现城市关怀的信念。从杨高路“白加黑”道路改造到机场北通道多年如新的排水降噪沥青路面、默默守护行人的周浦夜色发光路面，一条条城市道路沉淀着我们“路桥通，天下行”的美好梦想。

### 一座座建筑凝聚着我们展现城市关怀的信念



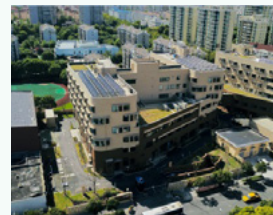
浦东新区文化广播电视中心工程  
荣获国家优质工程奖、华东地区优质工程奖、上海市白玉兰奖



迪士尼星愿湖  
荣获中国建设工程鲁班奖



浦东新区政务办理中心  
荣获上海市白玉兰奖



周家渡社区管理和综合服务中心  
荣获上海市优秀工程(结构工程)



一条条城市道路沉淀着我们“路桥通，天下行”的美好梦想



远东大道—迎宾大道立交工程荣获中国建设工程鲁班奖



杨高路(世纪大道 - 浦建路)改建工程荣获上海市建设工程绿色施工样板工地

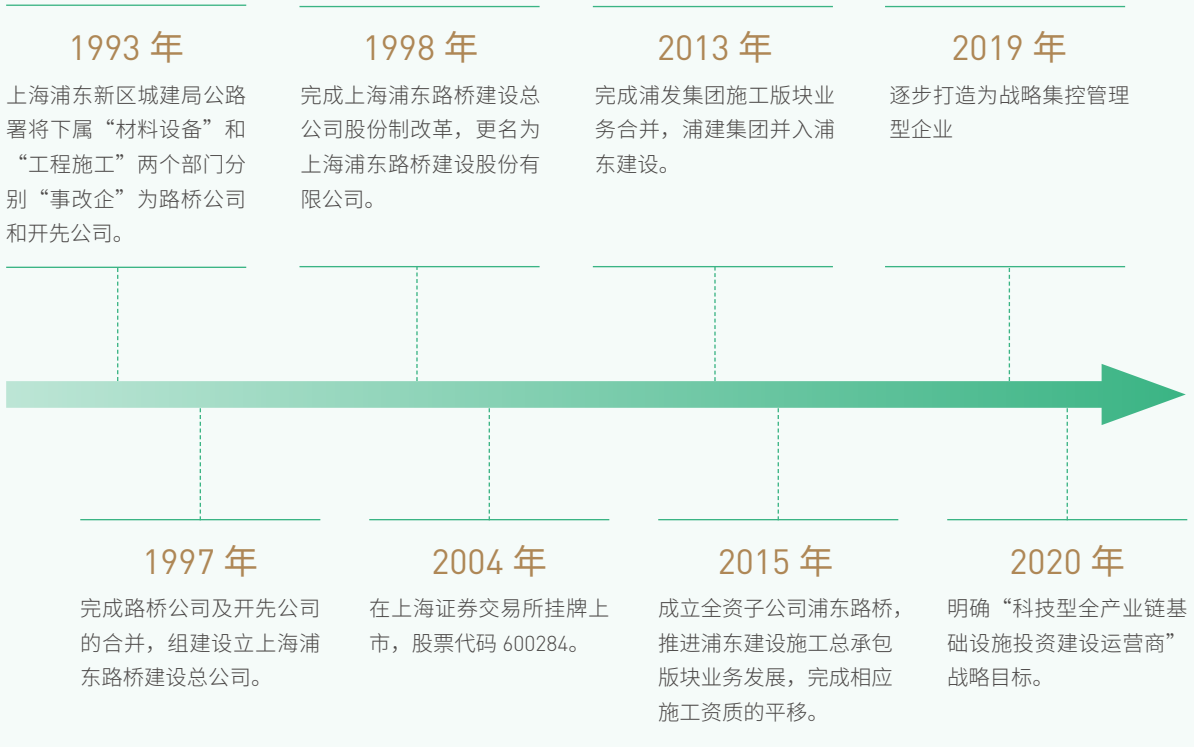


机场北通道排水降噪沥青路面



周浦夜色发光路面

公司发展历程





### 展望：砥砺前行 共浦东开发开放再出发

2020 年，公司以投资助推、以“科技+金融”为主业赋能的“一体两翼”经营架构已初具雏形；从投资建设向规划设计、施工建造、新材料研用、产业运营的基础设施建设全产业链业务已打开局面；通过先进科技为基础设施需求端到交付端全产业链建设赋能的“科技型全产业链基础设施建设运营商”战略目标已经明确。



**战略目标：**成为“科技型全产业链基础设施建设运营商”



**策略：**“科技+金融”为主业赋能的“一体两翼”经营架构（一体是以施工为核心的上下游全产业链，两翼是科技赋能和金融赋能）



公司成立了投资金融部作为金融投资及融资管理的部门，负责建立完善金融投资及融资体系，以及开发融资渠道、实施融资方案等工作。公司于年内完成浦东科创母基金及张江燧锋科创基金投资。此外，公司积极拓展投融资渠道，目前已形成项目绿色贷款以及基金等几大模式，进一步提升公司的核心竞争力和盈利能力，实现对主业的“金融赋能”。

### 浦东建设支持成立上海浦东科创母基金



为更好的创新公司投融资发展模式，推动为主业“金融赋能”，公司于 2019 年 10 月参与浦东科创母基金的专项子基金——张江科创基金的发起和设立。

张江科创基金聚焦“中国芯”、“创新药”、“未来车”等产业，并设立行业专项子基金，截至报告期末已出资医疗大数据项目 1 个并参与设立上海张江燧锋创新股权投资基金合伙企业、上海航空产业股权投资基金合伙企业两个子基金，涉及集成电路、生物医药及医疗器械等投资领域。

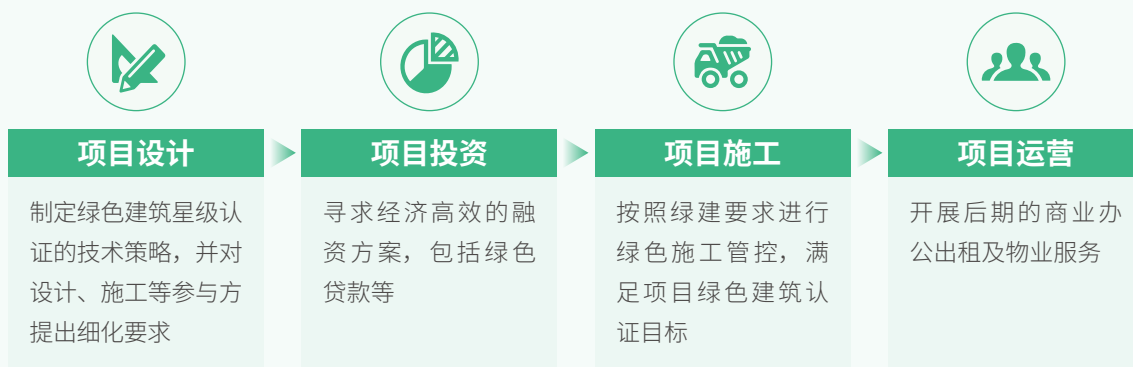
未来，公司将持续通过投资科技创新企业，向具有高成长空间的科技前沿领域布局，全力铺筑推动主业持续健康发展的产融结合之路。

## 全产业链战略布局创新发展模式



2020年，浦东建设成功竞标周家渡社区2.8万平的商业用地使用权，标志着公司正式迈入商办地产开发运营领域。从最初的项目投资到最终的项目运营，均由浦东建设及其下属子公司深度参与，旨在不断提升公司全产业链战略布局的能力。

### 周家渡地块项目全产业链布局战略



周家渡地块项目效果图

精益求精、匠心筑梦，浦东建设将用20余年不变的情怀和担当，以科技赋能基础设施数字化建设，以产融结合推动主业持续健康发展，做实做强全产业链。锲而不舍、久久为功，浦东建设将继续为城市提供更具温度、智慧的全生命周期基础设施建设运营服务，共筑企业创新发展“中国梦”。

## 责任专题二

# 共克时艰 静待春来

## 浦东建设抗疫有方

2020 年农历新年伊始，一场突如其来的新冠肺炎疫情牵动着亿万国人的心弦。面对疫情带来的严峻考验，以习近平同志为核心的党中央高度重视，坚持把人民群众生命安全和身体健康放在首位，统筹推进疫情防控和经济社会发展工作。浦东建设坚决贯彻党中央、国务院关于疫情防控的决策部署以及监管机构相关安排要求，切实打好疫情防控阻击战，推进复工复产工作。



### 备战疫情 严密防控之责重于泰山

浦东建设坚决执行上海的“三个覆盖”“三个一律”疫情防控要求，强化疫情防控主体责任，严谨落实各项疫情防控措施。



**强化防控主体责任**

- 疫情防控工作小组
- 各专项小组：数据信息组、应急处置组、物资采购组、后勤保障组等



**落实疫情防控措施**

- 建立互联互通防控网络
- 制定全体系、全环节覆盖的防疫方案
- 保障工程项目、园区管理等防控一线防疫物资

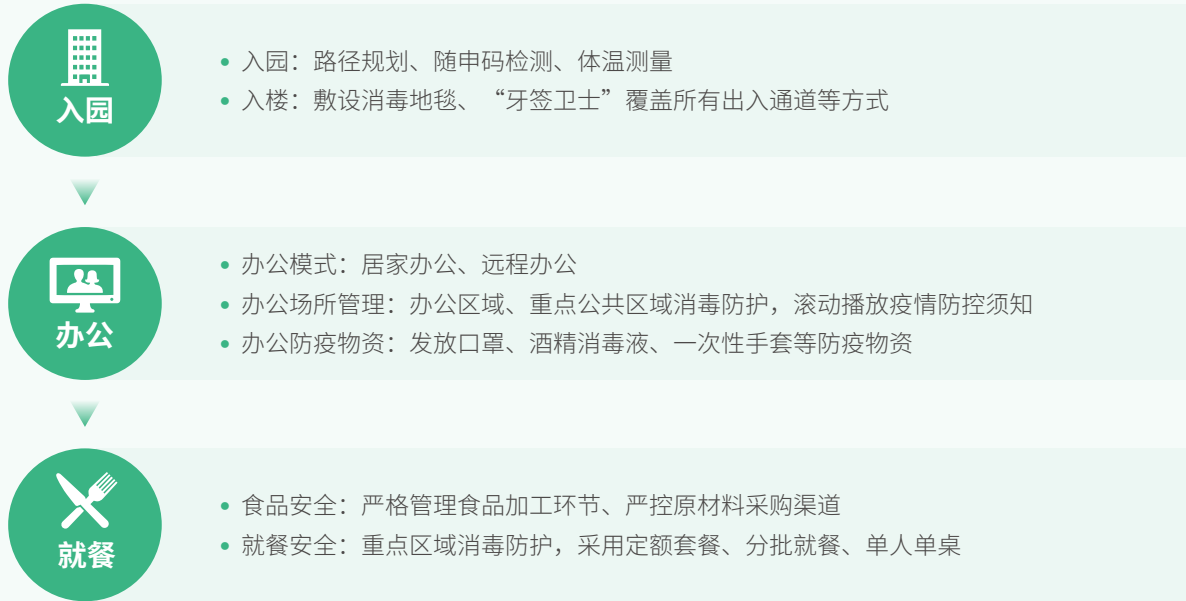


### 复工复产 精准防控之策吹响“复工”集结号

作为重要的基建与房屋建筑企业，为了在顺利复工复产的同时保障员工健康安全，公司及时发布《关于严格做好复工后新冠肺炎疫情防控工作的通知》《关于重点加强建筑工地人员疫情防控的通知》等管理办法，实施“三防”严密防范，全流程保障办公安全，全方位保障施工复工安全。



### 办公全流程“三防”

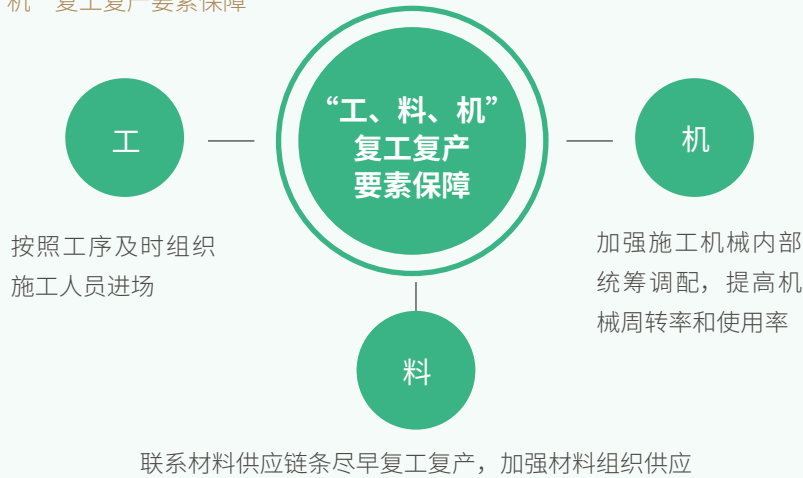


### 施工全方位“三防”



为了确保复工复产顺利开展，公司积极保障“工、料、机”三方面的复工复产要素（即施工人员、材料供应、施工机械）。

“工、料、机”复工复产要素保障



稳中求进推进重要民生建设



公司作为重要的市政公用建设工程施工单位，各项目的施工生产安全保障对各项民生工程的顺利推进十分重要。例如，在上海市重要民生工程建设过程中，公司从组织管理、物资保障、现场管理等方面积极采取项目一线防控措施，保障工程的顺利建设。



组织管理

- 建立疫情应急工作小组
- 制定《传染病防治专项预案》
- 建立联防联控管理体系，构建公司职能部门、项目部、工区、专业分包与社区互联互通的防控信息网络



物资保障

- 整合防疫物资资源
- 采购口罩、乙醇消毒液、84 消毒液等



现场管理

- 建立在岗人员“一人一档”
- 落实施工现场专人负责生活区、卫生设施消毒工作等
- 开展防控知识培训与宣传

## ★ 党徽闪耀之举扛“硬核”担当

公司于疫情期间建立了党员先锋队、青年突击队，协助物业疏导德勤园、张江基地等上班早高峰时段人流量，并做好公共区域的深度消毒清洁工作。

组建机场防疫志愿者突击队，进一步做好境外疫情输入防控工作。此外，公司组织员工参与无偿献血，助力抗击新冠疫情。



## 履行“建设子弟兵”责任，守好上海“东大门”



在疫情境外输入最严峻的3月，浦东新区快速响应市防控办要求，对所有非重点国家来沪人员进行核酸检测。公司所属浦建集团接到将南汇体育中心作为检测点，进行分区改建的任务后，迅速组织45人团队，仅用2小时，调拨150个崭新护栏，铺设300米改建分区，守好上海“东大门”。



面对依然严峻的疫情形势，浦东建设将继续贯彻落实党中央的决策部署，做好防控与生产的双线顺利推进，践行民生建设的社会责任。

# 走进浦东建设

## 公司简介



公司名称: 上海浦东路桥建设股份有限公司 (“浦东建设”)

英文名称: Pudong Construction

成立时间: 1998 年

总部地址: 中国上海

上市情况: 在上海证券交易所上市

证券代码 600284

员工总数: 699 人

公司官网: <http://www.pdjs.com.cn/>





科技型全产业链基础设施投资建设运营商



## 业务资质与业务范围

### 基础设施工程承包

依托施工总承包、专业承包等能力进行基础设施项目的建设和管理，工程范围涉及市政工程、房屋建筑、公路、水利、园林绿化、环保设施、桥梁工程、公路路面、地基与基础、建筑装饰、河湖整治等领域。

### 项目建设管理

负责基础设施项目建设管理、成本管控及相关的配套咨询服务。

### 沥青混合料生产

以“黑色一条龙优势”提供城市道路及高速公路沥青混合料的生产及路面摊铺业务。

### 基础设施项目投资

参与基础设施项目的投融资、管理及运营。



### 资源再生

提供城市路用材料及资源循环再生利用等服务。

### 基础设施规划设计

承接工业、民用建筑、古建筑、概念规划、小区规划、市政工程、风景园林、城市景观、室内装饰设计等规划设计业务。

### 研发咨询

聚焦道路、环保领域，开展新技术研发，为客户提供系统化解决方案。

### 新材料生产

以多项核心专利优势，生产绿色环保、节能降耗的路用材料。

## 市政

- 市政公用工程施工总承包壹级
- 地基与基础工程专业承包壹级
- 桥梁工程、隧道工程专业承包三级

## 建筑

- 房屋建筑工程施工总承包壹级
- 建筑装修装饰工程专业承包壹级
- 钢结构工程专业承包三级
- 建筑工程施工总承包三级
- 机电工程总承包三级

## 公路

- 公路工程施工总承包二级
- 公路路面工程专业承包壹级

## 环保

- 水利水电工程施工总承包二级
- 河湖整治工程专业承包二级
- 环保工程专业承包三级

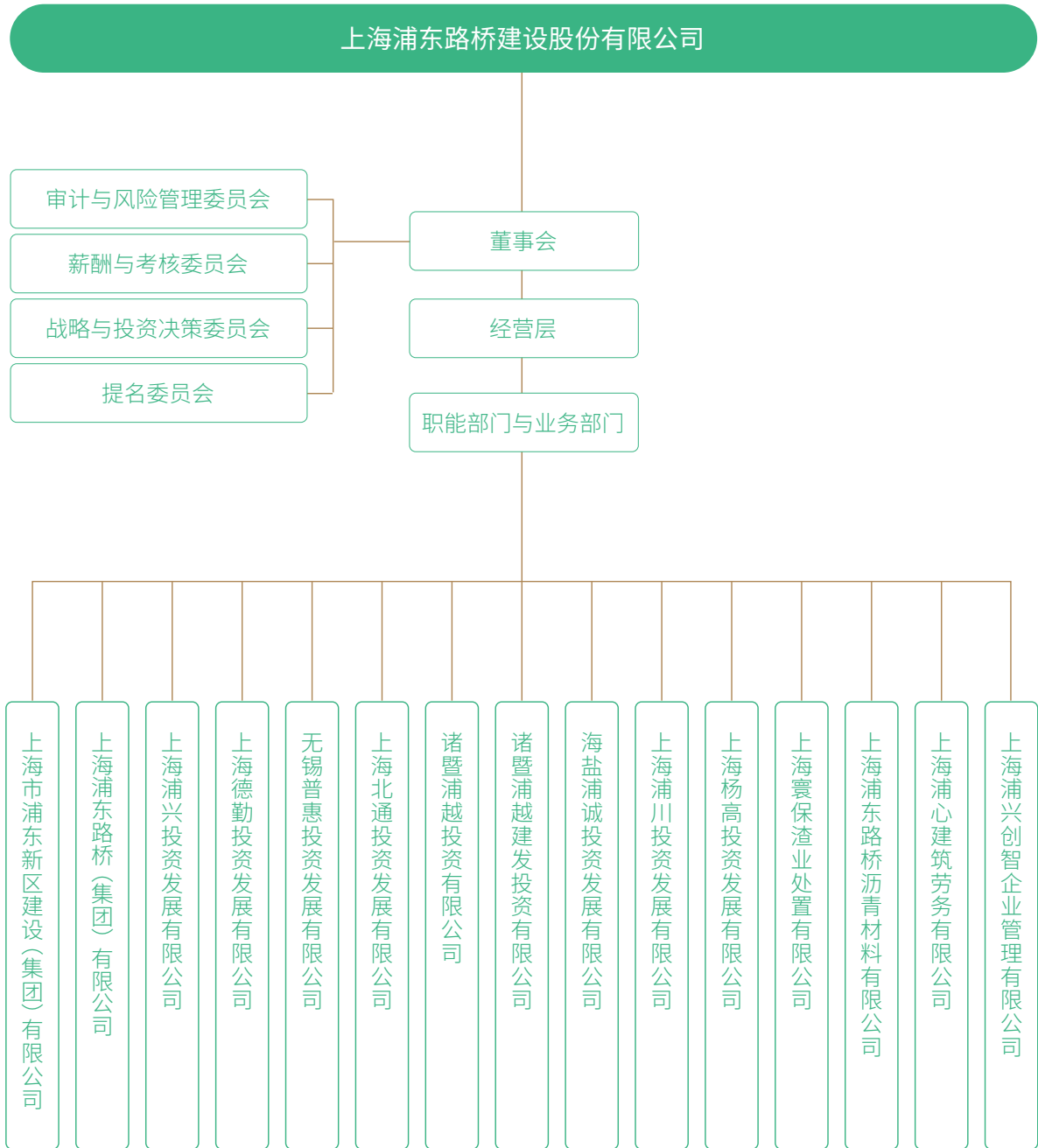
## 绿化

- 道路综合养护一级和绿化养护
- 城市园林绿化三级企业

## 设计

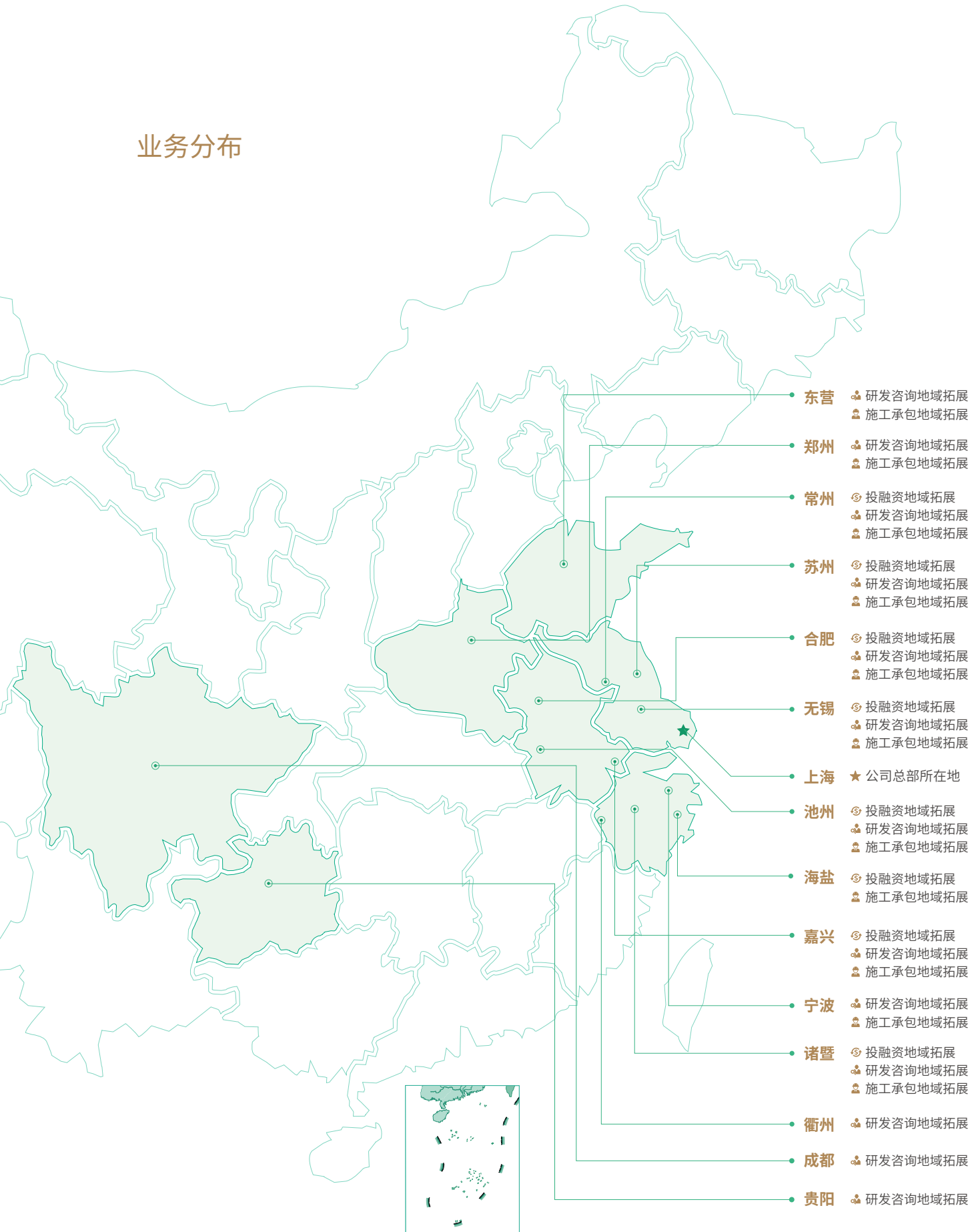
- 建筑行业（建筑工程）甲级
- 市政行业（排水工程、道路工程、桥梁工程、城市隧道工程）专业甲级
- 风景园林工程设计专项甲级
- 工程咨询甲级
- 城乡规划乙级、工程勘察乙级、市政给水乙级、岩土工程专业（勘探）乙级等资质

## 组织架构（合并报表口径内子公司）





## 业务分布



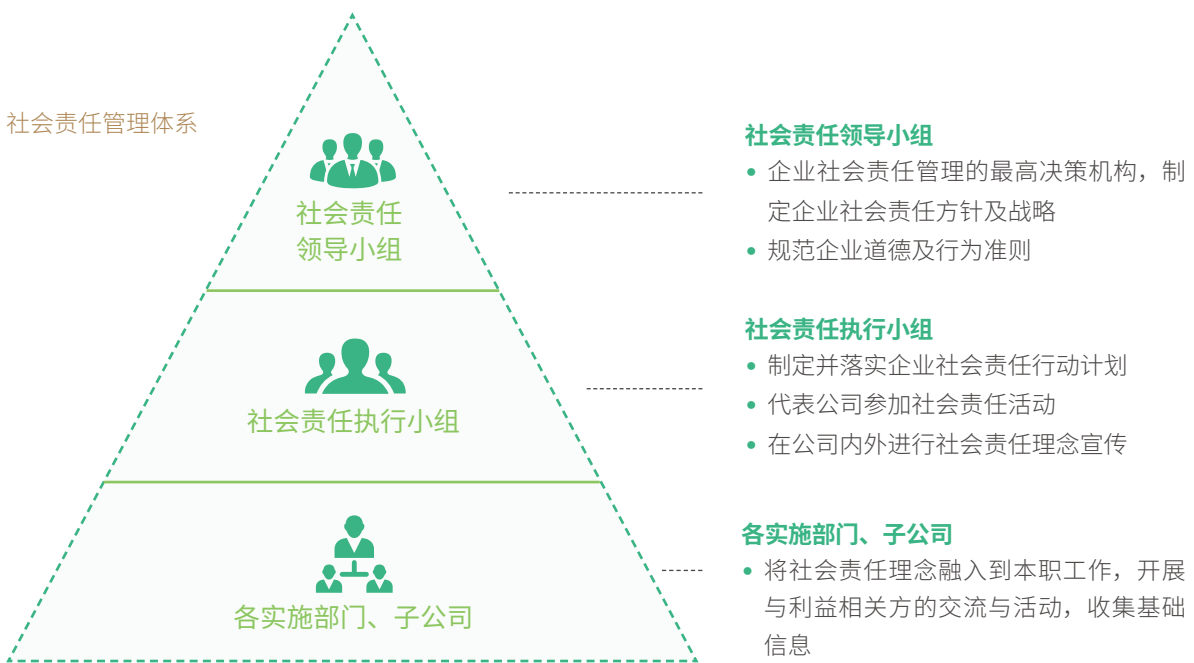


# 社会责任管理

公司以“创造价值，回报社会”为使命，完善社会责任工作体系、加强责任沟通、推进责任创新，将企业社会责任深入融入到公司战略、日常经营管理当中，从而为利益相关方持续创造价值。

公司建立了覆盖各层级、各领域的文化引领型社会责任管理体系，成立由高管和部门负责人组成的社会责任领导小组，负责领导公司整体社会责任工作，保障社会责任工作在公司系统内上下贯通、层层推进。

公司引进了线上数据填报系统，要求各实施部门、子公司定期在系统上填报数据，提高社会责任数据收集的效率及透明度。



## 响应联合国可持续发展目标

联合国 193 个成员国于 2015 年正式通过《2030 年可持续发展议程》，包括 17 个可持续发展目标（SDGs）以及 169 个具体目标。这些目标兼顾了可持续发展中经济、社会和环境三个方面，致力消除贫困、饥饿和不平等、提倡增强妇女和女童权力和能力、建立和平、公正和包容的社会，以及保护地球及其天然资源等。

公司于 2020 年全面评估 SDGs 对其业务的关联性，梳理出了目标 3（良好健康与福祉）、目标 8（体面工作和经济增长）、目标 9（产业、创新和基础设施）、目标 12（负责任消费和生产）、目标 13（气候变化）、目标 16（和平、正义与强大机构）作为公司在推动可持续发展议程方面的工作重点。

### 3 良好 健康与福祉



#### 责任实践：

公司自觉履行企业安全生产主体责任，全力做好安全生产各项工作，加快安全文化构建，为员工的健康与安全保驾护航。



更多内容详见章节：责任专题二 4.3 健康、安全与福祉

### 8 体面工作和 经济增长



#### 责任实践：

公司有针对性地开展各项员工技能培训，确保员工能够胜任本职工作，为员工实现自我价值与梦想提供专业平台。



更多内容详见章节：4.1 人才吸引与留任 4.2 优秀企业文化

### 9 产业、创新和 基础设施



#### 责任实践：

公司不断加大对智慧建造发展路径的探索，全力推进智慧工地的研究与应用，从而提升施工效率与工程质量。



更多内容详见章节：3.1 科技赋能 + 智慧建造

### 12 负责任 消费和生产



#### 责任实践：

公司在建设施工和运营等各环节中贯彻环保节能理念，减少运营对环境的影响。



更多内容详见章节：5.2 绿色建造

### 13 气候行动



#### 责任实践：

公司积极回应政府、社会公众等利益相关方应对气候变化的诉求，识别工程施工环节中的温室气体排放源，并通过持续开展能源节约项目减少温室气体排放。



更多内容详见章节：5.2 绿色建造

### 16 和平、正义与 强大机构



#### 责任实践：

公司坚持廉洁文化建设，重视廉洁风险防控等反腐倡廉工作的开展。



更多内容详见章节：2.2 合规与风险管理

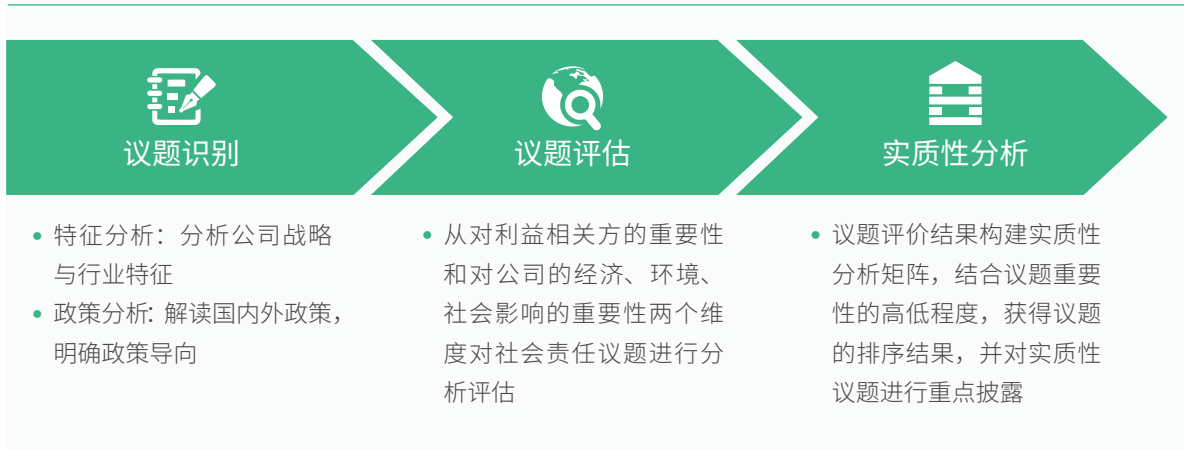
## 利益相关方沟通及实质性议题分析

回应利益相关方的诉求、为利益相关方创造价值是公司的不懈追求。浦东建设创新与利益相关方的沟通方式和渠道，主动了解利益相关方的期望与要求，并对其诉求做出积极回应，与利益相关方形成良好的互动关系。

重要利益相关方	关注议题	公司的回应方式
 政府	<ul style="list-style-type: none"> <li>• 合规管理</li> <li>• 经济贡献</li> <li>• 环保产业建设</li> </ul>	<ul style="list-style-type: none"> <li>• 坚持依法经营诚实守信</li> <li>• 通过金融与科技不断赋能战略转型</li> </ul>
 股东	<ul style="list-style-type: none"> <li>• 公司治理</li> <li>• 经济贡献</li> <li>• 风险管理</li> </ul>	<ul style="list-style-type: none"> <li>• 开展投资者沟通活动</li> <li>• 提高盈利能力</li> <li>• 及时披露信息</li> <li>• 搭建互动平台</li> </ul>
 客户	<ul style="list-style-type: none"> <li>• 科技创新</li> <li>• 智慧制造</li> <li>• 质量管理</li> <li>• 供应链管理</li> </ul>	<ul style="list-style-type: none"> <li>• 加大科研投入与技术创新</li> <li>• 完善产品质量管理体系</li> </ul>
 员工	<ul style="list-style-type: none"> <li>• 人才吸引与留任</li> <li>• 员工健康与安全</li> </ul>	<ul style="list-style-type: none"> <li>• 建立工会与职工代表大会</li> <li>• 制定员工培训与发展计划</li> <li>• 开展企业文化活动</li> <li>• 营造健康与安全的工作环境</li> </ul>
 环境	<ul style="list-style-type: none"> <li>• 绿色工程</li> <li>• 环保产业建设</li> </ul>	<ul style="list-style-type: none"> <li>• 发展绿色工程，建设绿色道路</li> <li>• 绿色环保、功能性道路研发，新材料生产及资源再生</li> <li>• 从设计到施工贯穿绿色理念</li> </ul>
 社区	<ul style="list-style-type: none"> <li>• 社区共建</li> <li>• 绿色工程</li> </ul>	<ul style="list-style-type: none"> <li>• 参与社会建设与发展，开展志愿者活动，积极参与公益活动</li> </ul>

此外，为了使报告更好地回应利益相关方的诉求与期望，公司开展报告的实质性议题识别、评估与筛选工作，确定 14 项实质性议题，并在报告中重点披露和回应。

实质性议题分析流程



实质性议题分析矩阵



# 01 | 为股东 依法治企持续价值增长

十九大以来，中国经济步入高质量发展的新时代，资本市场对公司治理、信息披露等提出更高更新的要求，为上市公司发展带来了挑战和机遇。鉴于此，公司不断完善自身制度和管理体系，强化运营管控，健全信息披露机制，接受外部监督，以诚信经营提升内在品质和价值创造能力。





## 公司治理

公司严格按照《公司法》《证券法》等法律法规及《上市公司治理准则》《上海证券交易所股票上市规则》等中国证券监督管理委员会、上海证券交易所关于公司治理的有关要求，结合公司实际情况，致力于不断完善公司法人治理结构，依法经营，诚实守信，持续推进公司规范化运作、程序化管理以提升公司治理水平，提升企业竞争力，以更好的经营业绩回馈社会。

## 信息披露

董事会办公室严格按照上海证券交易所《股票上市规则》和公司《信息披露事务管理制度》履行有关信息披露义务。

2020年，公司在上海证券交易所网站及《中国证券报》《上海证券报》《证券时报》上披露定期报告4次，临时公告86次。此外，公司对照新《证券法》信息披露章节要求，经过调研，起草并发布了《关于进一步加强对外信息发布中涉及披露内容管理的通知》，在公司层面有效预防不慎的宣传报道导致公司信息披露违规。

报告期内，公司没有出现违反《股票上市规则》和《公司章程》等法律法规的行为，准确、及时、规范地向投资者披露了公司在经营成果、财务状况、重大决策等方面的有关信息。

## 投资者关系管理

公司重视投资者关系管理工作，通过网络、现场、电话等多种渠道，加强与中小股东及机构投资者的沟通交流，塑造公司较好市场形象，展现公司良好投资价值。

### 2020年投资者沟通主要工作



积极参加上海证监局、上海上市公司协会举办的投资者保护百日专项行动，按要求完成“签一份承诺、办一场接待、上一堂网课、树一批典型、做一次自查”等工作，获评投资者保护征文活动三等奖。



接待外部投资者现场调研，就公司和行业发展情况进行沟通交流，并听取机构投资者对于公司战略规划的意见建议。

# 合规与风险管理

## 内部管控

为完善内部合规管理体制，促进内控管理、防范风险，公司建立了“业务部门、审计部门、中介机构”三位一体的风险管理体系，构建了由企业决策层主导、内审部门监督和外部专业机构专项审计、全体员工参与的风险责任体系，保障公司业务安全稳妥运行。

2020 年，公司开展内控体系优化等工作。报告期内整体风险管理控制体系运转正常，各类风险可控，未发现重大的经营风险隐患。

### 2020 年内部管控工作进展



#### 内控体系优化工作

持续推进内控体系建设，截至报告期末已完成四家子公司的《内控手册》编写。



#### 风险识别与管理

根据公司业务模式和组织架构识别不同的风险类别、梳理相关的风险情形，共完成 1,000 多项风险点的梳理，并明确与落实各项风险的应对措施。



#### 内控培训

召开《内控手册》员工宣贯培训大会，共有 80 余人参与，强化了全员内控意识。

## 反商业贪污

公司积极推动廉政建设和反腐败工作，召开党风廉政宣传教育大会、组织观看廉政警示片、开展廉政宣传展板巡展，多举措开展党风廉政建设宣传活动。此外，为了规范投诉及举报管理工作，公司提供信箱、邮箱、投诉电话等的举报渠道，鼓励员工举报可疑的内部违规行为。此外，在对举报人的保护方面，公司对举报处理过程与结果的公平公正性负责，并严格保护举报人的个人隐私。

## 02 | 为客户 全面创新铸造精品工程

科技创新是企业高质量发展的动力。浦东建设弘扬科学与工匠精神，大力加强技术、管理和商业模式等创新，不断探索科技赋能与智慧建造，为客户全方位打造精品工程，助推中国建筑行业可持续发展。



# 科技赋能

公司持续完善新设备、新材料、新工艺等的开发，强化BIM（项目信息化管理系统）信息集成化管理及PC（预制构件）技术的应用，重视四新技术能级的提升及人才队伍的建设，全面塑造公司科学技术品牌。



## 2020 年主要科研创新成果

技术管理	<ul style="list-style-type: none"> <li>• 荣获“2020 年度全国市政工程建设 QC 小组活动优秀企业”</li> <li>• QC 成果获奖 40 余项</li> </ul>
科研管理	<ul style="list-style-type: none"> <li>• 全年获专利 21 项，包含《研究钢箱梁桥面铺装材料与工艺的试验模型及组合方法》等实用新型专利 20 项</li> <li>• 完成上海市专利工作示范企业项目验收</li> <li>• 浦东路桥、浦建集团分别获评“上海市企业技术中心”与“浦东新区企业研发机构”</li> </ul>
标准编制	<ul style="list-style-type: none"> <li>• 参与编制上海市建设工程规范《建筑工程固定式脚手架及支撑架技术规程》《建筑工程升降式脚手架及防护架技术规程》，吸纳了国内外最新的研究成果，对规范上海市脚手架的施工管理具有重要意义</li> </ul>

## 荣获上海市“奋斗杯”青年技能大赛奖项



上海市“奋斗杯”青年技能大赛面向长三角地区优秀行业青年，旨在营造比拼专业技能氛围，促进人才跨区域交流。

浦东建设员工在 2020 年首届大赛中以两项 BIM 成果分别荣获“长三角地区青年 BIM 技术应用大赛——作品提交赛二等奖与三等奖”，彰显了浦东建设青年建功新时代的担当作为。



## 推动产学研用协同创新



公司聚焦智慧城市建设管理需求，积极推进建筑数字化转型并深化产学研合作，联合同济大学和人保财险上海分公司共同创立“同济大学—浦发人保城市建设与管理人工智能联合研究中心”，共同打造“城市建设与管理人工智能”的产、学、研、用一体化平台，努力推动浦东新区迈向数字时代与高水平发展。



## 智慧建造

在新基建风口下，建筑行业从“中国建造”向“中国智造”的转型变革已是大势所趋。浦东建设 2020 年通过“BIM+PC+AI（人工智能）+智慧工地”，加大对智慧建造发展路径的探索，全力推进智慧工地的研究与应用，从而提升施工效率与工程质量。

### 2020 年智慧建造工作进展



#### BIM (项目信息化管理系统)

BIM（项目信息化管理系统）分别在海盐 PPP 项目、崧泽高架等 6 个市政、建筑类项目中正式启用，初步实现了进度、质量、安全等方面的在线协同信息化管理。



#### AI (人工智能)

浦东建设在龙东大道、济阳路等重点工程投入了人脸识别、闸机系统、环境监测、视频监控等智慧工地管理设施设备，奠定了智慧工地建设基础。



#### PC (预制构件)

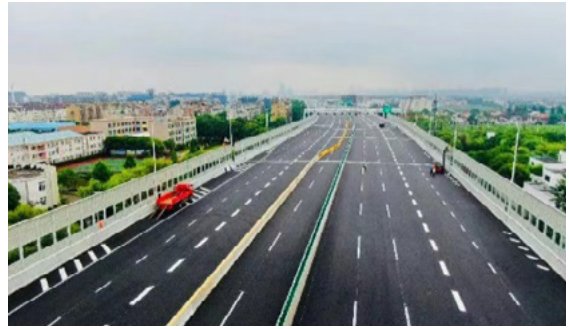
PC（预制构件）在龙东大道、济阳路、五浦汇等市政、房建项目启用，推动公司施工工业化转型。





## 龙东大道智慧建造

龙东大道(罗山路~G1501)改建工程于2020年12月30日全线通车,顺利打通上海快速路网系统中重要的东西向通道,依次连接内环、中环、外环、郊环,助力张江科学城建设。公司下属浦东路桥、浦建集团分别承建项目1标、4标,包括道路工程、桥梁及河道工程、排水工程和管线保护工程。公司在项目实施中运用了多项新技术,克服重重挑战,为工程顺利推进保驾护航。



### ● 面临挑战

1. 预制装配式施工精度要求高:桥梁采用预制装配式技术,4标高架桥梁工程地面以上结构装配率高达95%,制作、运输各环节协调工作量大。

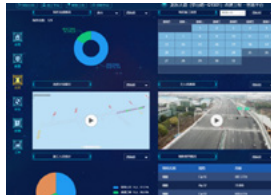
2. 地下管线密集:工程范围除搬迁管线外,需对原有合流污水箱涵和航油管采取原位保护措施,给施工交通组织及构件吊装增加难度。

### ● 应对措施

公司引进智慧工地管理平台以及PC构件装配式等技术,推进项目标准化作业与信息化管理,提升了40%的管理效率并降低了15%的管理成本。



PC构件装配式技术施工,实现对预制构件下单、生产、仓储等全过程管控



智慧工地管理系统界面



利用“门禁+人脸识别+安全帽识别”技术做到人员可控、多重防护及异常侦察



运用4D建筑信息模型,模拟重要节点施工过程

### ● 所获荣誉

工程已先后获得上海市文明工地升级示范工地、上海市QC成果一等奖、首届工程建设行业BIM大赛三等奖等。

## 知识产权保护

作为上海市高新技术企业及上海市专利工作示范企业,公司重视知识产权的管理和保护工作。公司制定了《知识产权管理工作手册》,初步搭建了全新的数据库和预警平台,形成了专利战略,同时定期开展知识产权培训工

# 质量管理

公司秉承“安全第一、质量为先”的理念，持续推进质量管理组织体系、制度体系、考核体系建设，全方位保障工程质量。

## 全方位质量管理

### 体系建设

依照 GB/T9001:2015 质量管理体系标准为基准，结合 GB/T14001:2015 环境管理体系标准，GB/T28001:2011 职业健康安全管理体系标准，建立“三合一贯标”管理体系。

### 制度建设

《“三合一”管理体系实施办法》等。

### 监督考核

建立质量管理内审员队伍，为公司规避质量风险；开展年度立功竞赛活动与 QC 小组活动。

## 提升员工质量意识

质量之魂，存于匠心。公司持续通过课堂教学、网络教学、现场观摩、技能比赛等形式，加强员工质量教育，促进质量文化在公司内部的渗透，弘扬科学精神与工匠精神。2020 年全年共组织质量培训 7 次，共有 211 人次参与。

### 质量月专题培训活动




2020 年，公司围绕工程质量控制与质量管理开展员工培训，内容包括崧泽高架西延伸工程 2 标质量管理、排水性沥青路面质量控制及龙东大道改建工程 1 标创建绿色施工样板工程等。此次培训共有 132 名员工参与，进一步提高公司质量管理水平，推动施工管理有序开展。



# 责任供应链

为了促进供应商管理工作规范化，公司制定了严格的采购标准和流程，对供应商进行分类管理，并对全过程实施有效的监督，坚持公开、透明、公平、公正的采购原则。

## 供应商类型与数量

		
<p><b>类别</b> 工程</p>	<p><b>类别</b> 建材与设备</p>	<p><b>类别</b> 服务</p>
<p><b>产品与服务</b> 建筑工程</p>	<p><b>产品与服务</b> 提供混凝土、钢筋及砂石等 建材设备</p>	<p><b>产品与服务</b> 办公用品、耗材、劳防用品、 专业服务等</p>
<p><b>数量</b> <b>458</b> 家</p>	<p><b>数量</b> <b>430</b> 家</p>	<p><b>数量</b> <b>244</b> 家</p>

公司制定了《材料管理办法》等供应商管理制度，对供应商的基本要求、评估和复评等进行了规范。

在供应商引入和管理过程中，公司除考虑供应商经营范围、质量等因素外，将供应商的环境与社会表现纳入考量范围内，包括要求供应商提供在职业健康安全、环境保护等方面的资质证明。

公司要求供应商签署《廉政协议》，并在每份材料采购合同中体现。

此外，公司定期对供应商进行评审，发布合格供应商名录。2020 年，公司评价了 2000 余家合格供应商，同时严格要求采购业务必须选择公司合格供应商。

# 03 | 为员工 以人为本与企业共成长

公司秉承以人为本的管理思想，全力保障员工的合法权益，努力为员工成长提供全面的职业发展通道和广阔的发展空间，助力员工成就自我价值；与员工共享企业发展成果，促进员工与企业共同发展。



# 人才吸引与留任

## 保障员工权益

公司高度重视保护员工权益，遵守《中华人民共和国公司法》《中华人民共和国劳动法》等法律法规。报告期内，公司未发生雇佣童工或强制劳工的情况，亦未发生任何违反员工人权及合法权益的法律或条例的重大事件。

### 公司雇佣相关政策与措施概览

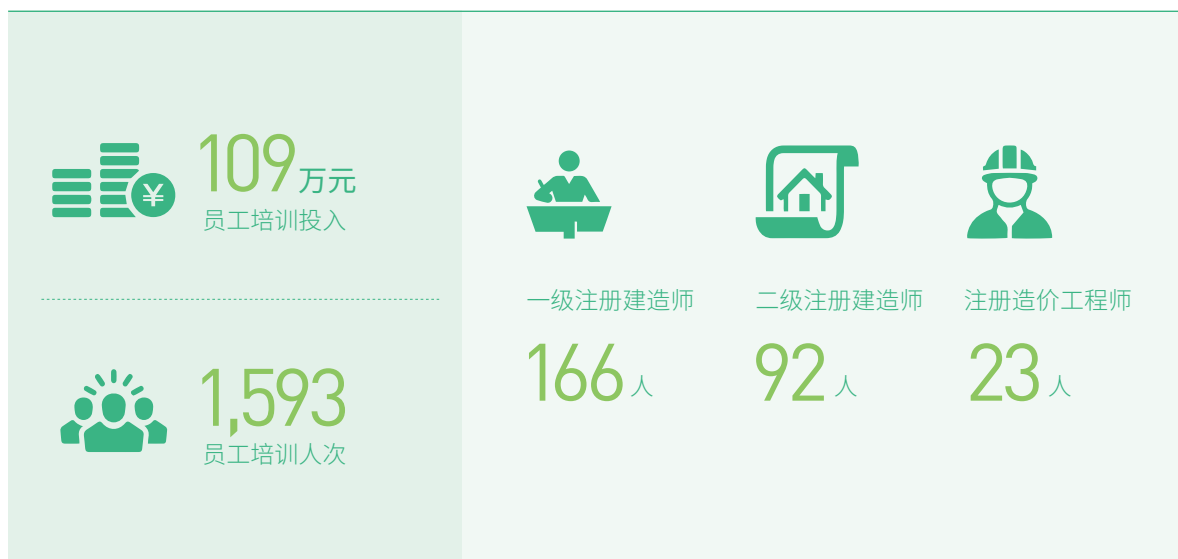
员工雇佣层面	相关政策与措施
基本权益	<ul style="list-style-type: none"> <li>• 招聘和雇佣坚持“公平竞争、择优录用”的原则</li> <li>• 保证员工法律规定的正常工作、休息和休假权利</li> <li>• 依法缴纳各项社会保险</li> </ul>
薪酬与福利	<ul style="list-style-type: none"> <li>• 建立薪酬调整机制，每年制定工资增长方案</li> <li>• 提供年度体检，以及“综合医疗保险”等补充保险</li> <li>• 为员工办理居住证积分或落户</li> <li>• 提供各类生日福利、开展节日活动</li> </ul>
公平的晋升	<ul style="list-style-type: none"> <li>• 制定管理与专业技术“双轨制”职业发展通道</li> <li>• 定期安排绩效考核，与员工年度评先、工资升降及岗位晋升相挂钩</li> </ul>
民主参与	<ul style="list-style-type: none"> <li>• 建立了职工代表大会制度成立工会，工会按照法定程序与公司签订集体合同和工资集体协议</li> <li>• 建立职工监事制度，提高职工监事履职能力</li> </ul>

公司工会严格贯彻执行《上海市职工代表大会制度》，通过职代会充分听取基层群众意见和建议，落实平等协商集体合同和工资集体协商制度，于 2020 年完成浦东建设工资专项集体合同备案工作。此外，公司建设“网上工会”，打造工会服务线上线下深度融合、紧密联动职工、服务职工的新格局。



## 赋能员工发展

公司为员工搭建“纵向分层、横向分类”的培训发展体系，致力于为员工提供丰富的学习交流平台，通过建立内训师队伍，邀请员工在公司内进行培训内容的分享或授课，逐步提升员工整体认知能力。公司每年年初制定年度培训计划，为员工提供多条线、多领域、多层面的内外部培训活动，不断提升员工技术能力与专业素养。



- 紧扣园区运营行业发展，邀请业界专家开展《从城市开发到城市运营》专题培训，提升员工对当前园区运营内在关键要素的认识，打开员工业务认知新视野。



- 举办“BIM 技术培训周”活动，包含 BIM 技术人员专项培训、新员工 BIM 技术及智慧工地案例培训等两项活动，为公司 BIM 发展储备人才。
- 创立“浦东工匠创新工作室”，开展选树“岗位标兵”“创新争亮树品牌”等活动。



## 优秀企业文化

公司坚信文化是企业精神的展示平台，积极打造多样化文化阵地，丰富职工的文化生活，激发职工全身心投入企业发展的信心和热情。2020 年，公司不断提升文化场所软硬件环境，开展丰富多彩的员工活动，积极构建和谐向上的企业文化。

### 打造文化新场所



职工之家:为职工提供文体活动高质量服务

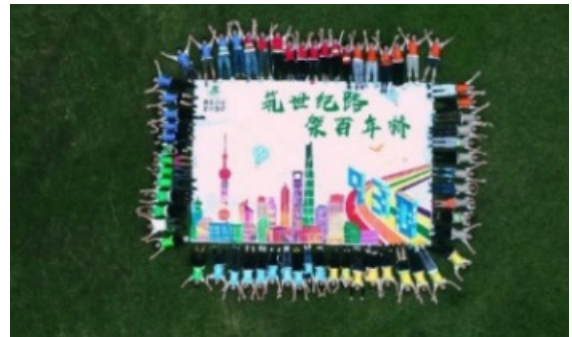


妈咪小屋:为职场女性提供人性化的企业服务

### “乘风破浪 聚力远航 浦建正腾飞 青春当奋斗” 新进员工团建活动



公司每年开展新员工团建活动，2020 年开展了题为“乘风破浪 聚力远航”“青春无问西东，奋斗自成芳华”的团建活动，包括定向挑战赛、团队游戏等内容，增进公司新员工之间的沟通交流，提升团队凝聚力和向心力。



## 党建活动

党建强、发展强。公司将党建工作融入公司治理各环节，明确和落实党组织在公司法人治理结构中的法定地位。

2020年，公司新建党员活动站，为党建工作、党员教育建设提供基础保障，开展主题党日活动，如“四史学习”、专题党课等活动。



“四史”学习教育主题党日活动

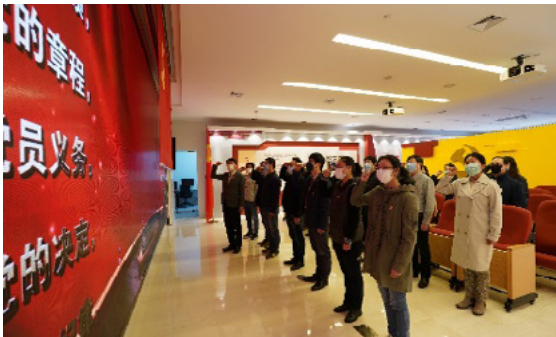


“学史铭志忆先烈”主题党日活动

### “翻开成长纪念册 喜迎开发开放 30 年”主题党日活动



2020年，公司开展“翻开成长纪念册 喜迎开发开放 30 年”主题党日活动，组织党员前往浦东开发陈列馆参观，并学习观看《解码中国之治，战“疫”专辑》《开辟中国之治新境界——学习贯彻十九届四中全会精神》等主题党课，提高了党组织的凝聚力。



# 健康、安全与福祉

公司严格遵守《中华人民共和国安全生产法》《中华人民共和国职业病防治法》法律法规，以全面推进安全生产标准化建设为抓手，自觉履行企业安全生产主体责任，全力做好安全生产各项工作，为员工的健康与安全保驾护航。

## 安全生产管理体系

根据公司组织架构优化，公司已设立安全生产管理办公室以及安全生产管理委员会，统筹公司安全生产管理工作，落实企业安全生产责任制，制定《浦东建设安全生产责任制》，保障公司的安全生产与运营。

**管理方针**



精益施工创品牌



精细管理促环保



精心控制保安康

**职业健康与安全管理目标**

四个零目标：工伤轻伤及以上事故为“零”；火灾事故为“零”；交通有责事故为“零”；员工职业病为“零”。

 组织体系	 制度建设	 管理要素	 教育与考核
<ul style="list-style-type: none"> <li>• 设立安全生产管理办公室以及安全生产管理委员会，统筹公司安全生产管理工作</li> </ul>	<ul style="list-style-type: none"> <li>• 优化完善《浦东建设安全生产责任制》</li> <li>• 强化企业安全生产责任制落实</li> </ul>	<ul style="list-style-type: none"> <li>• 防台防汛</li> <li>• 火灾</li> <li>• 危险化学品</li> <li>• 高温</li> <li>• 职业健康</li> </ul>	<ul style="list-style-type: none"> <li>• 安全专题会</li> <li>• 应急演练</li> <li>• 项目指导性督查</li> </ul>



## 安全生产文化建设

公司以“安全生产月”为主线，开展一系列安全培训与教育、安全专题会议、安全管理专项讲座等活动，制定施工消防、高处作业等方面的安全管理指南，推进安全文化建设，提升员工安全素养及意识，提升施工现场安全生产管理水平。

### 2020 年安全生产月活动



公司于 2020 年开展以“消除事故隐患，筑牢安全防线”为主题的安全生产月活动，通过举办安全月主题讲座、观看安全生产警示片、安全知识竞赛等活动，增强员工安全生产工作意识。



安全生产月



安全知识竞赛



在建项目工地安全生产宣传



## 应急管理

公司成立应急救援工作的领导小组和工作小组，由总经理负责管理，分设事故救援组、物资设备组、医疗保障组、后勤保障组。与此同时，公司制定《应急救援管理制度》《突发公共事件应急物资管理制度》等作为应急管理工作的基础；根据《生产安全事故应急预案管理办法》制定 2020 年防汛防台等应急预案，并设立应急救援工作流程。

### 公司开展“高空坠落演练”活动

公司依据《应急准备与响应控制程序》编制了详细的“高空坠落”应急演习方案，成立了高空坠落事故应急演习指挥小组，组织和协调各项演练工作的开展。

本次演练提高广大参建人员的安全意识与责任意识，提高应急预案的针对性、适用性和操作性，提高应急响应速度和处置能力，确保项目良好的安全生产态势。



## 员工健康与福祉

公司制定健康安全管理方针，对所有业务进行危险源辨识和风险评估，进行职业病危害现状评价，保障员工健康。

### 员工心理健康培训

2020 年，公司邀请复旦大学管理学博士宋成锐教授为员工开展《危机状态下心理调适技术》培训，从心理层面讲解了急救的基本程序和急救时应该避免的行为。员工通过此次培训掌握了基本的应急救护能力，并提高了遇到意外伤害的应变能力。



## 04 | 为环境 绿色运营守护绿水青山

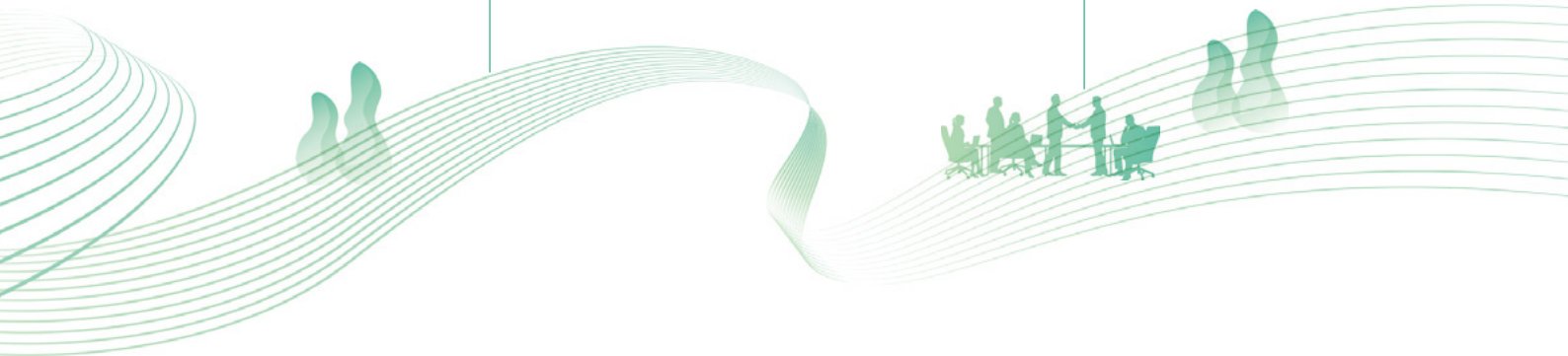
自然资源在经济和社会发展中扮演着十分重要的角色。近年来，中国政府相继出台了一系列规定，以减少对空气、水和土壤的污染，标示着中国污染防治攻坚战的全方位启动，旨在实现 2035 “美丽中国” 的宏伟目标。公司积极响应政府号召，秉承“绿水青山就是金山银山”的环保理念，不断提高环境管控能力，降低运营环境足迹，努力发展绿色工程与绿色产业，助力美丽中国建设。



# 环境管理

公司依照 ISO14001 建立了完善的环境管理体系，涉及合规、制度体系、检测与统计、能力建设四大方面。2020 年，公司全年环保总投入 1,100 余万元，新建项目环评通过率 100%，全年未发生重大环境违规事件。

## 环境管理体系



## 环境影响识别与管理

公司不断完善自身的环境保护管理实践，充分考虑并采取措施降低自身运营活动的环境影响。

### 资源输入 (INPUT)

#### 主要环境影响

**燃料：**运营及施工过程中消耗的汽油、柴油、天然气等  
**电能：**外购电力  
**水资源：**市政供水、地下水及地表水  
**建筑材料：**石料、石材、砖土、沥青、钢筋等  
**办公环节：**办公用汽油、柴油、纸张、电子产品等

### 排放物输出 (OUTPUT)

#### 主要环境影响

**废气：**施工过程中无组织排放的悬浮颗粒等  
**废水：**施工过程中排放的生产废水，废水指标包含 COD、氨氮，悬浮物等  
**一般固体废弃物：**施工过程中的耗材、办公环节废纸等  
**危险废弃物：**废机油、电子垃圾等  
**噪声：**施工过程中产生的噪声  
**温室气体：**运营及施工过程中产生的二氧化碳等温室气体

#### 应对措施

- 施工现场节能技改、设置雨水收集系统、生产废料重新利用等
- 办公室提倡无纸化办公、张贴节约用水贴士、合理设置空调温度、使用 LED 环保节能灯等

#### 应对措施

- 施工现场配备废气、废水、建筑垃圾、噪音等处理与监测设施，确保达标排放
- 通过提高能源利用效率，减少温室气体排放
- 办公环节产生的墨盒、硒鼓等交由第三方处置单位妥善处理

工程建设生产运营



# 绿色建造

绿色建造是着眼于建筑全生命周期，在保证质量和安全的前提下，践行可持续发展理念，最大程度节约资源和保护环境。

公司在项目设计阶段融入生态环保理念，并致力于减少项目施工过程中的资源消耗与污染物排放，从而实现建造过程的绿色化以及最终产品的绿色化。

## 绿色设计

设计是绿色建造的源头，我们注重建筑与绿色技术的有机结合，倡导根据项目所在地的条件选择适宜的绿色技术，采用整体设计方法，最大限度地实现建筑功能，减少建筑物整个生命周期内能源的消耗和对环境的不利影响。

### 全力打造生态商务综合体项目



周家渡项目由公司投资与运营，总建筑面积约为 14.3 万平方米，为高品质的甲级办公大楼及配套商业。项目定位于绿色建筑二星级认证，运用了较多的绿色技术，包括舒适的室内外环境、显著的节能效果等，对改善生活品质、提高工作效率等提供重要的标杆和示范作用。

#### 项目绿色属性

##### 宜人的绿化环境

项目景观设计采用复层绿化、屋顶绿化等绿化方式，降低热岛效应。

##### 被动式设计

合理布置开启扇，优化自然通风策略，同时建筑之间尽量减少遮挡等

##### 主动式设计

对于噪声要求较高的办公区域采用合理的消声隔振措施，同时针对室外空气污染源设置高效过滤或净化系统等。

##### 安全耐久设计

主动采取保障人员安全的防护措施，采用耐久性好材料，提升建筑安全性和耐久性。

## 资源可持续利用

公司高度重视绿色施工工作，制定了《节能降耗管理办法（试行）》，要求各项目部在搭建施工现场前都要编制《节能降耗专项方案》、《绿色施工专项施工方案》等制度，实现环境管理与资源可持续利用在施工全过程中的覆盖。

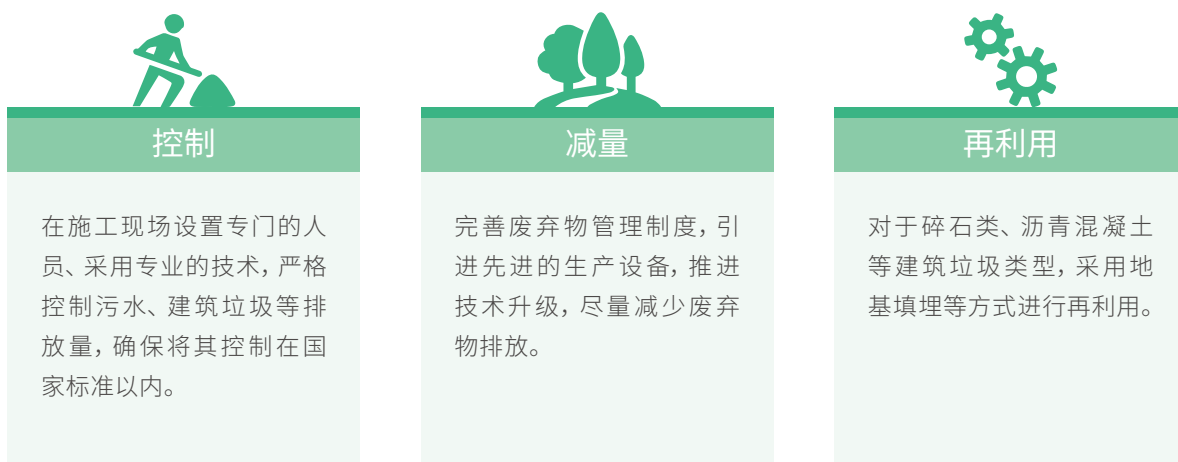


### 资源可持续利用措施



## 防治污染

降污减排是公司建设绿色工程的重要环节。公司本着控制——减量——再利用的环保理念，坚持达标排放、尽量减少排放、最大化推进废弃物资源化，降低施工过程中对周边社区、环境的影响。





## 浦东文广中心项目绿色施工

浦东新区文化广播电视中心工程项目位于浦东新区秀沿路 1515 号,是集演播、信号发射、办公等综合性功能的电视台。该项目于 2020 年获得“国家优质工程奖”。

公司在项目施工过程中依照《建筑工程绿色施工评价标准》的要求,严格落实节材、节能、污染物减排等管理,全力打造绿色工地。



### 绿色施工措施

	节材	<ul style="list-style-type: none"> <li>• 工程基础梁采用砖胎膜代替木模板</li> <li>• 利用建筑项目全周期信息化管理,减少了交叉管线碰撞、资源浪费等</li> </ul>
	节水	<ul style="list-style-type: none"> <li>• 使用节水器具</li> <li>• 施工区、生活区建立水循环利用系统等</li> </ul>
	节能	<ul style="list-style-type: none"> <li>• 分路安装生活区、办公区、施工区供电线路</li> <li>• 安装节能型灯具等</li> </ul>
	节地	<ul style="list-style-type: none"> <li>• 科学策划场地布置,绿化代替混凝土硬化道路等</li> </ul>
	污染物减排	<ul style="list-style-type: none"> <li>• 对声、光、尘、废水污染进行控制</li> <li>• 分类处理建筑垃圾等</li> </ul>



## 应对气候变化

全球变暖已变成社会各界日益关注的问题。中国政府近年来也在不断深入推进应对气候变化工作，出台了《中国应对气候变化的政策与行动》白皮书等一系列政策措施，并加入《巴黎协议》。在第 75 届联合国大会期间，中国国家主席习近平也提出将提高国家自主贡献力度，采取更加有力的政策和措施，二氧化碳排放力争于 2030 年前达到峰值，努力争取 2060 年前实现碳中和。

公司积极回应政府、社会公众等利益相关方应对气候变化的诉求，识别工程施工环节中的温室气体排放源，并通过开展能源节约项目减少温室气体排放，包括在建筑工地设置太阳能热水器以供应热水、装配式建筑工地定期对生产设备能耗进行分析等。

### 2020 年温室气体排放量

范畴一, 53%



范畴二, 47%

### 温室气体排放来源

#### 范畴一 (直接温室气体排放)

对应活动:

- 固定燃烧源: 天然气等
- 运输燃烧源: 自有车辆的汽油、柴油消耗

#### 范畴二 (间接温室气体排放)

- 耗电



# 环保产业建设

公司按照国家生态文明建设要求，积极探索节能环保产业的发展方式，充分发挥自身业务优势，聚焦海绵城市、建筑垃圾资源化利用等项目的建设，为国家建设提供可持续的保障。

## 推广城市建筑垃圾资源化利用



上海土地资源稀缺，以填埋为主的垃圾处理方式难以为继，需要对垃圾进行高效环保的处置，提升末端处理能力是很重要的一项举措。公司积极参与了浦东有机质固废处理厂扩建工程、浦东新区建筑装潢垃圾资源化利用处置中心、3000 吨日垃圾焚烧量的浦东海滨资源再利用中心等市区级重点工程的建设，助力城市绿色发展。



浦东新区建筑装潢垃圾资源化利用处置中心效果图



浦东有机质固废处理厂

# 05 | 为社区 心系公益增进民生福祉

公司心系社区发展与民生建设，重视良好的社企关系建设，积极发挥企业的业务优势，为社会贡献价值，促进企业与社会共同繁荣。





# 社区共建

公司积极深入贯彻落实好上海市国资委党委关于加强“走出去”企业党建工作的要求，充分发挥党建联建平台的资源整合优势，与结对帮扶村点、所在社区建立共建机制，开展交流联建，加强社企双方的了解，积极开展员工志愿服务活动，促进社企交流。

## 村企结合，联合共建

大团镇团西村是公司的结对共建单位，2020年，公司慰问村内高龄老人，与村党总支结对共建，开展产业帮扶、困难慰问以及捐助防疫物资，构建互联互通、共建共享的“区域共同体”。



## 地铁站志愿服务活动

公司组织党员群众开展了金科路地铁站志愿者服务活动，与地铁站工作人员一起引导早高峰人群文明乘车，为地铁站的工作人员减轻负担。通过此次活动，员工感受到成为城市文明建设一份力量的崇高责任感和自豪感。



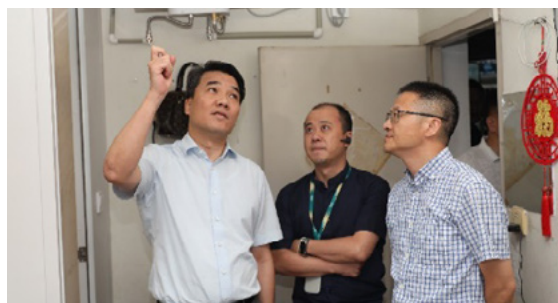
# 民生建设

公司积极贯彻落实习近平总书记在上海考察时的讲话精神，根据上海市委市政府要求把保障底线民生、基本民生、质量民生工作放在更加突出重要位置的要求，在公租房改造、农村污染治理等方面充分发挥企业自身优势，贡献民生建设力量，同时也为公司生产经营赢造了更为和谐稳定的外部发展环境。

## 城市老旧住房卫生设施改造



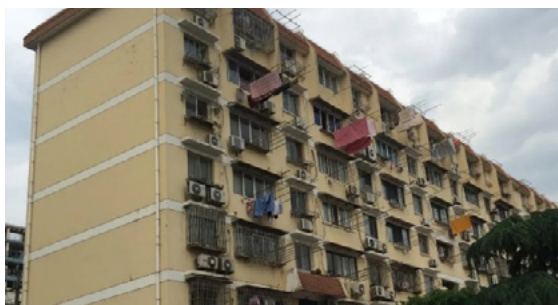
公司承担了17个街道、乡镇，63,749平方米，2,293户老旧住房的卫生改造项目建设。面对居民改造意愿弱、房屋出租等顾虑和困难，公司联合居委、物业公司倾听居民请求，制定让居民满意的“一户一方案”。此外，公司通过增设户外管网，加盖化粪池等设施彻底解决后续排污问题，认真践行重大民生工程的每一环节与步骤，真正实现把便利还于民，让便利惠于民。



## “房屋修缮”助力旧房换新颜



2020年，公司响应“人民城市人民建，人民城市为人民”的号召，积极参与城市的运营维护工作，大力开展“城市修补”和“有机更新”，共承接浦东新区房屋修缮、防高坠排查等项目19个，涉及近70个小区350余万平方米。该项目充分体现了城市社区的社会价值和文化价值，得到了社区居民的广泛关注与好评。



房屋修缮前后对比

## 关键绩效指标表

	指标	单位	2018 年	2019 年	2020 年
经济绩效	营业收入	万元	367,238	621,961	837,649
	利润总额	万元	56,284	46,012	52,297
	每股净资产	元	6.03	6.32	6.63
	每股收益	元	0.47	0.42	0.46
	每股社会贡献值	元	0.85	0.8	0.85
	用电量	度	2,346,166	6,600,000	16,919,644
	柴油消耗总量	吨	466,552	790,000	5,331
	汽油消耗总量	吨	5.8	7.5	119.83
	天然气消耗总量	立方米	3,131,211	3,484,809	2,962,050
	液化气消耗量	千克	160	429	800
	耗水量	立方米	118,621	627,000	1,819,520
	循环用水量	立方米	990	30,000	239,215
	基质沥青消耗	千克	18,289,640	22,676,430	26,193,820
	单位产值能耗	吨标煤 / 万元	0.22	0.14	0.15
	办公废弃物 (硒鼓)	吨	0.1	0.12	0.13
	办公 IT 废弃物 (废旧电脑)	台	22	30	9
	办公废弃物 (纸张)	吨	0.5	1.2	1.32
员工雇佣与发展	员工总数	人	522	566	699
	男性员工人数	人	388	421	523
	女性员工人数	人	134	145	176
	管理层男性员工数	人	87	84	76
	管理层女性员工人数	人	32	29	35
	<30 岁员工人数	人	89	112	169
	30-50 岁员工人数	人	347	365	441

	指标	单位	2018年	2019年	2020年
	>50岁员工人数	人	86	89	89
	拥有博士学位员工数	人	4	2	4
	拥有硕士学位员工数	人	52	73	93
	拥有本科学位员工数	人	272	319	369
	拥有大专及以上学历员工数	人	193	183	169
	少数民族人数	人	3	9	15
员工雇佣与发展	新进员工人数	人	54	84	169
	新进女性员工数	人	/	32	34
	新进男性员工数	人	/	52	135
	离职员工人数	人	31	34	36
	劳动合同签订率	%	100	100	100%
	培训实施项目数	项	139	53	58
	培训人次数	人次	1,006	1,431	1,593
	健康检查覆盖率	%	100	100	100
	安全培训覆盖率	%	100	100	100
	安全生产方面的费用总投入	万元	1,478	9,260	12,723
	伤害事故发生次数	次	0	0	0
安全与健康	安全生产应急预案的数量	个	19	15	15
	安全督查次数	次	150	149	168
	安全隐患和5S排查数量	项	160	373	432
	安全隐患整改率	%	100	100	100
	应急演练参与人次	人次	/	226	283
社会活动	慈善捐赠	万元	16	30	30
	志愿者活动小时数	小时	110	136	186

## 2020 年度荣誉和认可

### 公司荣誉

2020 年度公司荣誉	
序号	荣誉名称
1	2018-2019 年度上海市守合同重信用企业和合同信用等级 AAA 级认定
2	2019 年度上海市重点工程实事立功竞赛金杯公司
3	2020 年度全国市政工程建设 QC 小组活动优秀企业

### 工程荣誉

2020 年度工程荣誉	
序号	荣誉名称
1	浦东新区文化广播中心项目获“国家优质工程奖”、“华东地区优质工程奖”
2	惠南镇东城区 A12-4 地块普通商品房项目 11# 楼等 4 个项目获上海市建设工程“白玉兰奖”
3	济阳路(卢浦大桥-闵行区界)快速化改建工程 1 标等 13 个项目获 2019 年度上海市“文明工地”
4	上海轨道交通 18 号线工程土建 2 标-鹤立西路站获 2018-2019 年度“上海市优质工程(结构工程)金奖”
5	邹平路社区管理和综合服务中心新建工程等 4 个项目获上海市“优质工程(结构工程)”
6	六奉公路(周邓公路-沪南公路)新建工程 1 标等 4 个项目获上海市“市政工程金奖”
7	唐镇新市镇 E-07-02 地块配套等 11 个项目获 2019 年度“区级文明工地”

### 科技荣誉

2020 年度公司荣誉	
序号	荣誉名称
1	通过上海市专利工作示范企业项目验收
2	上海市企业技术中心
3	浦东新区企业研发机构



## 附录 《可持续发展报告标准》索引

指标	报告章节	指标	报告章节
	一般披露 基础		
101-1	报告编制说明	102-50	报告编制说明
	组织概况	102-51	报告编制说明
102-1	公司简介	102-52	报告编制说明
102-2	公司简介	102-55	《可持续发展报告标准》索引
102-3	公司简介		经济
102-4	公司简介		间接经济影响
102-5	公司简介	203-1	社区共建
102-6	公司简介	203-2	社区共建
102-7	公司简介		能源
102-8	关键绩效指标表	302-1	关键绩效指标表
	战略	302-2	关键绩效指标表
102-14	董事长致辞	302-3	关键绩效指标表
102-15	社会责任管理	302-4	绿色工程
102-16	公司简介	302-5	绿色工程
	管治		水资源
102-18	社会责任管理	303-1	关键绩效指标表
102-19	社会责任管理	303-2	关键绩效指标表
102-20	利益相关方沟通与关键议题识别	303-3	关键绩效指标表
102-21	社会责任管理		排放
102-26	社会责任管理	305-7	关键绩效指标表
102-29	社会责任管理		污水和废弃物
102-32	社会责任管理	306-1	关键绩效指标表
102-33	社会责任管理	306-2	关键绩效指标表
	利益相关方参与	306-3	关键绩效指标表
102-40	利益相关方沟通与关键议题识别		环境合规
102-41	提高人力资源质量	307-1	环境管理
102-42	利益相关方沟通与关键议题识别		社会
102-43	利益相关方沟通与关键议题识别		雇佣
102-44	利益相关方沟通与关键议题识别	401-1	关键绩效指标表
	报告概况		职业健康与安全
102-45	报告编制说明	403-2	健康、安全与福祉
102-46	报告编制说明 利益相关方沟通与关键议题识别	403-3	关键绩效指标表
102-47	利益相关方沟通与关键议题识别		培训与教育
		404-1	关键绩效指标表
			多样化与机会平等

指标	报告章节
405-1	关键绩效指标表
	反歧视
406-1	人才吸引与留任
	当地社区
413-1	社区共建

指标	报告章节
	客户健康与安全
416-2	质量管理
	社会经济合规
419-1	合规与风险管理

## 上海证券交易所披露建议索引

关于加强上市公司社会责任承担工作暨发布《上海证券交易所上市公司环境信息披露指引》的通知

披露建议	内容索引
第一条	走进浦东建设
第二条	董事长致辞 走进浦东建设 01. 为股东：依法治企持续价值增长 02. 为客户：全面创新铸造精品工程 03. 为员工：以人为本与企业共成长 04. 为环境：绿色运营守护绿水青山 05. 为社区：心系公益增进民生福祉
第三条	符合
第四条	关键绩效指标表
第五条：第（一）点	02. 为客户：全面创新铸造精品工程
第五条：第（二）点	05. 为环境：绿色运营守护绿水青山
第五条：第（三）点	02. 为客户：全面创新铸造精品工程 04. 为环境：绿色运营守护绿水青山
第六条	符合
第七条	符合



联系地址：浦东新区川桥路 701 弄 3 号

邮政编码：201206

电 话：(8621)58206677

传 真：(8621)68765763

电子邮箱：pdjs@pdjs.com.cn