

# 2019 年 社会责任报告

江苏苏州农村商业银行股份有限公司



# 目录

## 关于我们

- 公司简介 ..... 1
- 市场定位 ..... 2
- 发展战略 ..... 3
- 企业文化 ..... 3



- 党建引领 ..... 5
- 公司治理 ..... 6
- 安全稳健 ..... 8



- 绿色金融 ..... 24
- 科创金融 ..... 26



- 服务三农 ..... 15
- 服务实体 ..... 18
- 服务民生 ..... 20
- 金融扶贫 ..... 21



- 品牌管理 ..... 29
- 员工关怀 ..... 29
- 慈善公益 ..... 31
- 未来展望 ..... 32
- 报告编制说明 ..... 33

# 关于我们

## 公司简介

苏州农商银行全称“江苏苏州农村商业银行股份有限公司”，2019年3月13日经中国银保监会苏州监管分局批准成立。历史最早可追溯到上个世纪50年代成立的农村信用社，是一家具有60多年悠久历史的金融机构。2004年改制组建农商银行，是全国第四家农

商银行，也是银监会成立后在新监管框架下批准开业的首家农商银行。

2016年11月29日在上海证券交易所挂牌上市，证券简称苏农银行（2019年3月26日前为吴江银行），证券代码603323，是全国第四家A股上市的农村商业银行。



# 市场定位

## 支农支小



服务实体企业，服务小微

做实体经济发展的  
“助推器”



服务乡村振兴和城乡一体化建设

做三农事业发展的  
“加油站”



服务地方百姓，助力生活便捷化、科技化

做民生发展的  
“稳定器”

## 社会评价



2019 年获评全国青年文明号、江苏省五一劳动奖状、江苏省文明单位



2019 年荣获 2018 年全国银行业理财信息登记工作进步奖，普惠金融服务银行天玑奖，江苏省国企党建“强基提质”提升工程创新案例一等奖、江苏省联社党建创新案例特别奖



入选英国《银行家》杂志评选的“全球银行业 1000 强”，2019 年列第 642 位，比上年提升 8 位

## 发展战略

苏州农商银行 2018-2022 年发展规划提出“11448 发展战略”，坚持以客户为中心，以服务为立行之本，怀德、务本、创新、行远，坚持更优服务、更高价值，打造服务无限、基业长青的银行。

2019 年，苏州农商银行在实践中不断深化和发展“11448 发展战略”，明确提出要向零售银行、轻型银行、智慧银行、特色银行转型发展，建设服务苏州城乡一体化和长三角一体化的标杆银行。



## 企业文化



# 怀德

——成就更高价值



## 党建引领

### 党建理念

融合发展

### 工作思路

务实 开拓创新

### 全新模式

党建推动、引领业务发展

打造一个网络

完善一套机制



构筑一个链圈

紧扣一个目标

## 党建共建

报告期内，本行与江苏省人社厅信息支部、苏州大学、吴江区公安局、东南大学苏州研究院、恒力集团等多家单位签订党建共建合作协议



## 战略合作内涵

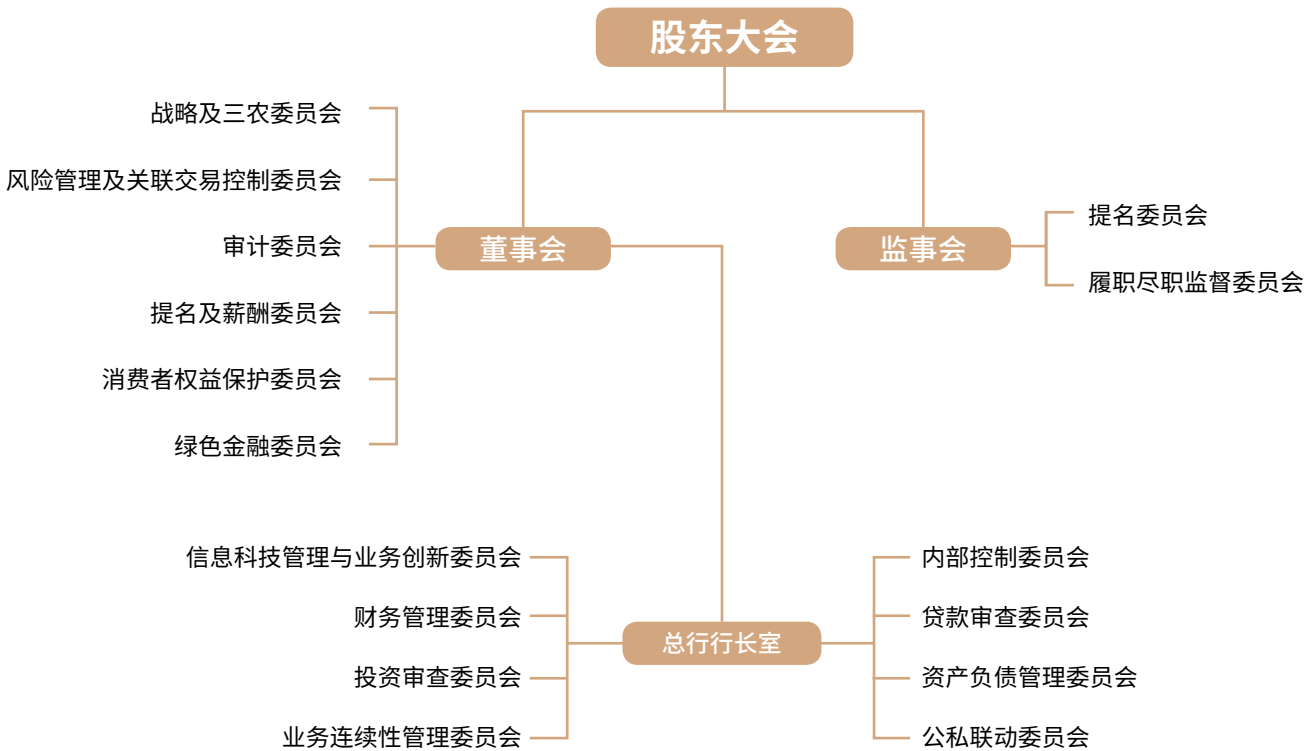
党建工作的  
“硬任务”

转化为

业务工作的  
“软内容”

# 公司治理

本行董事会、监事会、高级管理层及其下设委员会，充分履行决策、监督和执行职能。



报告期内，本行在江苏省农村信用社联社对辖内 62 家农村商业银行的公司治理年度考核中位列全省第 3 名。



江苏省农村商业银行  
公司治理年度考核

全省第 3 名





## 股东大会

2019年度,召开股东大会**3次**(年度股东大会1次,临时股东大会2次),审议通过了**23项**议案;



## 董事会

召开董事会会议**6次**,审议议案或听取报告**82项**,形成决议**57项**;召开董事会下设各专委会**22次**,审议通过各项议案和报告**106项**;



## 监事会

召开监事会会议**5次**,审议议案或听取报告**60项**,形成决议**31项**;召开监事会下设各专委会**7次**,审议通过各项议案和报告**32项**。

### 强化履职能力提升

对董事、监事和高级管理人员进行相关专业培训,并对国内经济热点和监管重点关注等事项进行调研。

### 推进战略转型

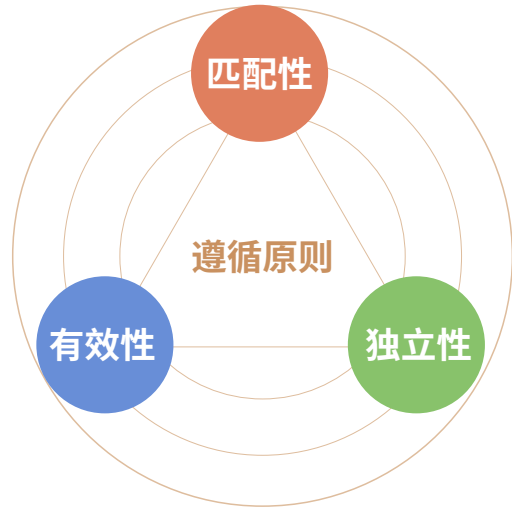
通过召开全行战略推进大会、战略执行及规划大会等方式,全面推进改革发展提质、提速、提效,确保战略任务全面完成。

### 做好信息披露管理

严格按照相关法律法规和本行内部规章制度,积极履行信息披露义务,保证信息披露的准确性、完整性和及时性,继续保持信息披露“零差错”的良好势头。

## 安全稳健

报告期内，本行持续建立健全职责清晰、运行高效的全面风险管理治理架构及管理体系。根据战略规划部署，主动防范风险，切实提升风险防御能力，持续提升风险管理水平。



## 全面风险管理架构健全

明确风险管理治理架构、分工及运作机制，“三道防线”划分清晰，履职有效。



## 风险抵御能力增强

科技赋能，推进大数据智能风控建设，持续完善各项线上系统搭建和运用，提升风险防范的精确度和风险监控的时效性。

**信贷业务：**以互联网云计算、大数据风控等手段，实现产品线上风控、线上授信；零售内评系统正式投产，覆盖个人经营性贷款、个人消费类贷款、房贷等线下零售业务，应用于贷款申请、贷后管理及催收环节。

**资管及交易业务：**通过资金业务管理系统，运用限额管理和压力测试相结合的方式，对交易进行全面风控。交易限额、止损限额、风险限额监控覆盖交易业务全流程，做到风控到位、全面留痕。

## 资产质量结构优化

报告期内，本行主动防范风险，严格把关准入资质，科学强化不良处置，持续优化资产质量结构。

①重视国内外经济形势预判、行业发展前景分析和产业政策导向解读，结合宏观背景与行内情况，完善行业授信政策和风险偏好限额管理，明确投向偏好和底线要求，突出重点行业和优质客户，优化资产质量。

②健全监测机制。组建风险经理团队及非现场监测团队，分别对全行信用风险实行现场检查跟踪及非现场监控管理，相辅相成、互为补充，实现对信用风险现场及非现场的交叉检验。

③组建两支资产保全专业团队，专职负责不良资产跟踪检查和催收，积极搜集财产线索，及早采取保全措施，制定“一户一策”，按照清收与化解并举的原则，制定并落实清收处置方案，提升资产安全度。

## 加强合规建设

报告期内，本行不断加强案防排查力度，制定长效机制，加强人员培训、强化监督检查，积极履行商业银行反洗钱责任，进一步夯实了内控管理基础，彰显了诚信为本的良好农商银行形象。

### 加强案防排查力度

按季组织案件风险排查  
持续开展

全面  
审计

离任  
审计

专项  
审计

后续  
审计

特别  
稽查

飞行  
检查

开展“巩固治乱象成果 促进合规建设 维护市场秩序”检查，针对发现的风险隐患，及时整改到位。

员工异常行为及账户异动交易排查

重点机构、重点领域和重点岗位人员风险排查

侵害消费者权益乱象整治专项检查

防范非法集资和“套路贷”专项排查

录音录像排查、考勤证照排查、反洗钱排查等各类专项检查



#### 共轮岗

中层干部 79 名

员工 633 名

中层以上重要岗位实行强制休假 143 人次

#### 建立岗位流动机制

继续强化干部交流、岗位轮换、亲属回避和强制休假等制度执行。促进员工和中层干部的合理有序流动，有效防范操作风险和道德风险。

### 开展合规文化创建

举办一系列案防警示教育，搭建合规宣传平台，制作《合规案防专刊》，进行合规文化日常宣导，将合规培训融入全行业务培训，强化业务人员的合规意识。

通过系列合规文化学习活动，贯彻“合规人人有责、合规创造价值”的合规文化核心理念，提升全员合规经营意识和风险识别能力。

### 履行反洗钱的职责和义务

定期召开反洗钱领导小组会议，推进全行反洗钱工作。

履行客户身份识别义务，强化反洗钱工作基础。

履行大额和可疑交易报告义务，及时上报和采取相应措施，遏制洗钱犯罪。

积极开展反洗钱宣传和培训工作。

## 完善消保体系

### 完善消保机制，加大考核力度

消费者权益保护工作纳入全行业绩考评体系，加强对消费者权益保护工作执行力度的考核。



发布苏州农商银行 2019 年度优质服务体系建设实施方案、2019 年分支行行长经营管理目标责任制考核办法、金融消费者重大突发事件应急预案、金融消费者权益保护管理办法。

### 加强内部培训监督，提升全行服务质量

开展投诉管理系统及投诉能力提升培训，提升金融消费者权益保护工作质效。

开展金融消费者权益保护风险提示授课，贯彻金融消费者权益保护理念。

通过不定期明察及神秘人暗访、稽核检查，不断优化金融服务。

### 普及消保知识，提高公众意识

开展系列消保知识宣教活动。组织开展“打击非法金融、推进专项整治”、“3.15 金融消费者权益保护教育宣传周”、“普及金融知识，守住‘钱袋子’”、“6·14 信用记录关爱日”、打击“套路贷”、“金融知识普及月 金融知识进万家 争做理性投资者 争做金融好网民”等活动。

充分利用营业网点、官网、微信公众号、地方媒体等宣传资源与宣传阵地，联合各地金融监管办进社区、进农村、进校园，有效扩大宣教活动覆盖面和影响力。



### 加强投诉管理，提升客户满意度

做好投诉处理结果核查，将投诉纳入优质服务考评体系。

落实《投诉分类及编码》标准的应用与实施。

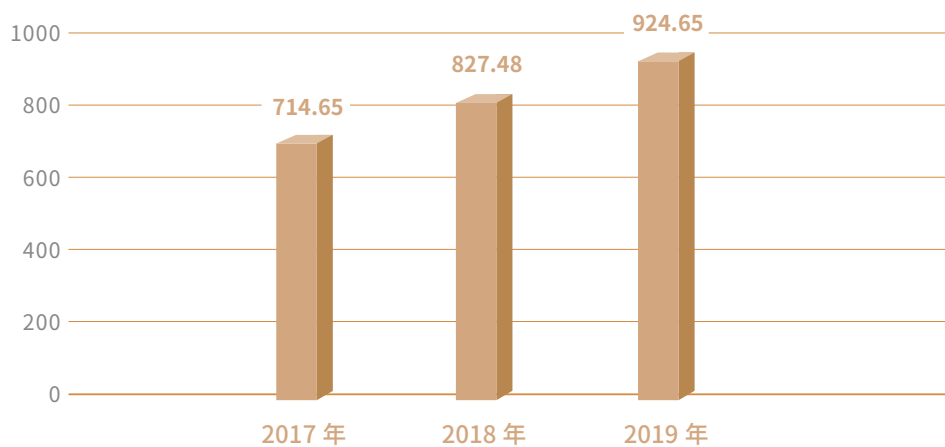
### 关键指标数据

报告期内，本行风险抵御能力持续增强，规模与效益同步提升。

经济领域指标	单位	2019年	2018年	2017年
资产总额	亿元	1259.55	1167.82	952.71
客户贷款及垫款总额	亿元	682.30	593.91	490.85
客户存款	亿元	942.65	827.48	714.65
营业收入	亿元	35.21	31.50	27.26
净利润	亿元	9.13	8.02	7.31
纳税总额	亿元	2.98	2.15	2.57
加权平均净资产收益率	%	8.43	9.08	9.06
不良贷款率	%	1.33	1.31	1.64
拨备覆盖率	%	249.32	248.18	201.50
资本充足率	%	14.67	14.89	13.42
核心一级资本充足率	%	12.17	10.99	12.27

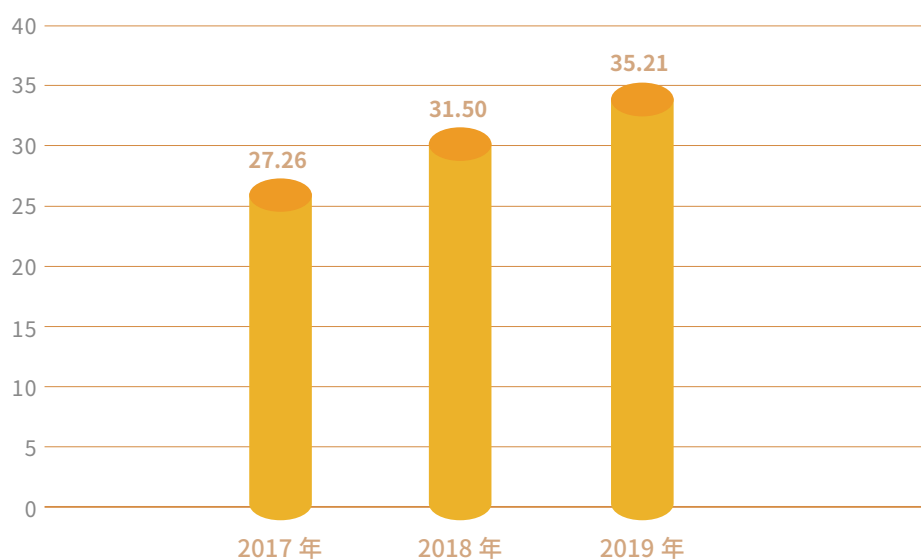
### 客户存款 (2017-2019)

(单位: 亿元)



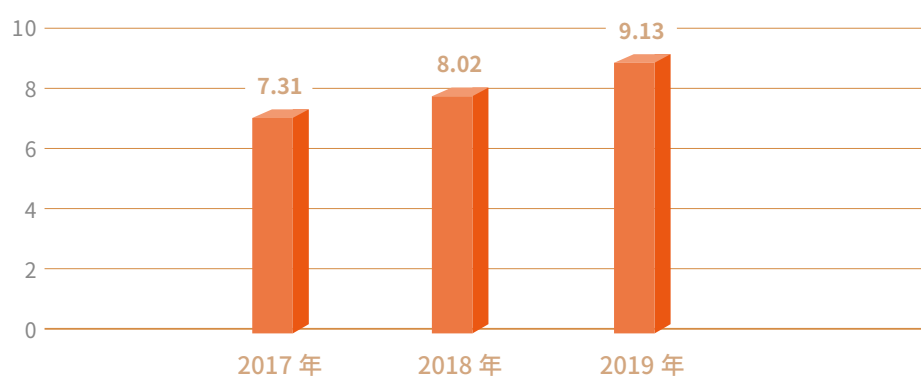
### 营业收入 (2017-2019)

(单位: 亿元)



### 净利润 (2017-2019)

(单位: 亿元)



# 务本

——笃定支农支小





# 服务三农

报告期内，本行坚持金融服务乡村振兴不动摇，不断加大“三农”金融服务力度。



践行

“三农”  
金融信贷政策

完善

“三农”  
金融产品体系

畅通

“三农”  
服务渠道



截至报告期末

本行涉农贷款余额

92.85 亿元

比年初增加

31.65 亿元

增长

51.72%

## 1. 加大农村金融服务站建设力度

打通金融服务“最后一公里”：83个普惠金融服务站，推出集助农取款与查询、转账等功能于一体的新型助农服务机具。

83 个

普惠金融服务站

## 2. 加大新型农业经营主体扶持力度

名单收集、客户建档和服务跟踪

——辖内新型农业经营主体（龙头企业、农民专业合作社、家庭农场）

走访、建档、制定个性化服务方案

——42户国家及省市级龙头企业、387户农民专业合作社、55户家庭农场

信贷支持

——新型农业经营主体37户、贷款余额1.98亿元

### 3. 加大涉农贷款产品研发力度

成立产品研发部门，解决三农客户融资难的问题。

- ① 推出苏农贷、绿色农业贷、绿色宜居贷等多款信贷产品。
- ② 优化贷款期限、审批速度、还款方式等环节。

#### 案例

#### 打造阳光信贷升级版

##### 1. 开展“阳光信贷”工程

试点：庙港开弦弓村、横扇双湾村、盛泽黄家溪村、菀坪新湖村



累计完成建档  
**2606** 户

建档覆盖面达到  
**100%**

累计实现预授信  
**1.82** 亿

其中，庙港开弦弓村完成走访建档 744 户，建档完成率 100%，预授信 5733 万元；成立开弦弓村阳光金融服务微信群，开展公益活动宣传、“阳光信贷”走访村组实时播报、解决村民金融需求。

##### 2. 推出纯线上“阳光信贷”产品

与科大讯飞合作，在安徽宁国、广德两地创新推出纯线上“阳光信贷”产品，实现差异化定价。

年末贷款余额  
**5623** 万元

新增贷款户  
**319** 户

案例 服务苏州城乡一体化

1. 报告期内，本行发布金融支持乡村振兴专项行动方案，持续提高农村地区金融服务覆盖率、可得性和满意度。

计划涉农贷款、精准扶贫贷款户数方面实现  
年增长 10% 以上

三年内网点覆盖区域农户普惠建档率达到  
100%

三年内涉农贷款、精准扶贫贷款投放  
超 200 亿元

授信率达到  
50% 以上

2. 将加快城郊网点布局作为全行提升服务地方经济的重要突破口。2019 年设立了浒墅关经济开发区支行、郭巷支行和科技金融产业园支行；胥口分理处、黄埭分理处，升格为支行。





## 服务实体

报告期内，本行切实坚持金融服务实体经济，聚焦重点领域，大力发展普惠金融，持续提升金融服务实体经济的能力，不断加大对科创型企业、绿色产业等新兴产业的支持力度，不断深化对实体经济尤其是民营、小微企业的融资服务，着力缓解实体企业融资难、融资贵问题。



### 1. 访客户



开展“悟初心、访实体、拓新户”  
公司客户营销走访活动

每家支行平均走访户数 **478** 户  
每名客户经理平均走访企业 **138** 户

响应监管部门“百行进万企”  
融资对接活动

逐户对接名单客户 **3941** 户  
确定融资需求 **2.04** 亿元

## 2. 增产品

积极打造供应链金融，为供应链上下游企业客户提供融资渠道。

进一步解决企业融资难题，推出商票保贴、保兑仓、化纤汇等供应链金融产品，新增客户 46 户。



全面助力普惠金融，为中小微企业客户降低融资成本。



锦鲤税 e 贷：足不出户在线申贷、银行在线审批、居民在线提款、灵活还款  
锦 e 贴：智能风控、批量贴现、秒级放款



荣获“2019年苏州市金融科技赋能实体经济竞赛（支持小微类）优秀奖”

## 3. 提效率

简化业务流程，承诺服务时限。

针对小微企业“短小频急”的资金需求特点，推出小微企业无还本续贷、三年中期流贷产品。



提出“授信审批 24 小时”的限时服务承诺

响应政府“1330”工程号召，取消企业银行账户许可。

将微信预约缴费环节嵌入开户流程，缩短业务办理时间，新开户当天即可拿到开户许可证。

## 4. 降利率

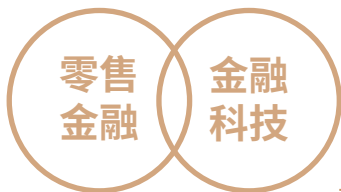


全行小微企业贷款平均利率  
下降 0.32 个百分点

充分利用人行再贷款政策，借助金融服务平台，发放“小微 e 贷” 242 笔，合计金额 3.23 亿元。

# 服务民生

报告期内，本行坚持以客户为中心，大力发展智慧金融，进一步提升对机构民生的服务水平。



通过零售金融和金融科技深度融合，打造更加智慧化的线上+线下零售金融新模式、新服务和新渠道。

## 1. 互联网+金融

截至报告期末，个人手机银行、网上银行（不包含对公网银）



用户  
超 69 万户



交易笔数  
303.91 万笔



交易金额  
1286.32 亿元

## 2. 场景+金融

### 助力“智慧医疗”



与卫计委合作，共同建设智能挂号、缴费、结算服务系统，实现了“先诊疗后付费”的全新模式，为患者和医院带来便利。

### 建设“智慧菜场”



自主开发集商户管理、菜价展示、聚合支付等功能为一体的智慧农贸平台，已在平望农贸市场“运河上街”项目、七都水产市场、松陵城中菜场落地。

### 升级“智慧校园”



在原有微信学生缴费的基础上，搭建校园卡充值平台，交易量达到 14 万笔。

### 打造一码通聚合支付团结异业联盟



针对总分店、上下游经销商、企业上门收款经营模式，开发轻量级收单平台，建设服务点 2100 个。

### 做大“鱼米e生活平台”

## 「鱼米e生活」

汇集平台总商户 4.79 万户，实现收单 1962 万笔。

## 金融扶贫

报告期内，本行不断健全金融扶贫工作机制、不断创新扶贫产品和服务模式、不断做强扶贫特色产业、不断完善个性化金融服务，努力实现资金使用精准、项目安排精准、措施到户精准、脱贫成效精准，为打赢脱贫攻坚战、全面建成小康社会积极贡献力量。

### 精准扶贫



2019 年  
全行发放精准扶贫贷款  
**2045** 笔 **39.81** 亿元



建档立卡贫困人口贷款人数达到  
**1386** 人



产业精准扶贫贷款  
带动人数达到  
**6170** 人

### 贴息贷款

1997 年以来，全行十多年如一日，通过直接投放到户、间接投放到帮带主体两种有效方式，发放扶贫贴息贷款。累计投放扶贫贴息贷款 5.53 亿元，财政累计贴息超过 970 万元，直接或间接扶持 10836 户（次）相对贫困家庭创业就业，取得了良好成效。



1997 年以来  
累计投放扶贫贴息贷款  
**5.53** 亿元  
财政贴息  
超 **970** 万元



直接或间接扶持  
**10836** 户（次）

# 创新

——打造行业标杆





报告期内，本行大力培育创新文化，始终坚持走差异化、特色化发展道路，不断加大产品服务创新、科技创新、制度创新，努力建成经济效益、社会效益、风险防范俱佳，具有较强市场竞争力的“四型银行”。



## 零售银行

报告期内，本行大力推动零售银行转型，资产结构更加优化。

零售贷款远高于各项贷款增速，零售贷款占各项贷款的比重首次突破20%；中间业务收入较上年增长10倍，中高端客户AUM增长26%。



## 轻型银行

报告期内，以交易银行思路推动“轻型化银行”转型。

通过打造先进的现金管理平台、供应链金融产品体系、八大行业综合服务方案，向客户提供专业化、定制化的综合金融服务，大幅提升了客户黏性，充分发挥了交易银行低资本占用和低成本扩张的优势。

推出了银财通、银政通、银法通、银医通、银企通、江村通、费管通、招标通八大行业解决方案，累计开展70多次现金管理系统营销工作，成功将吴江房管的成熟模式复制到异地，协助泰兴、兴化、姜堰支行开展预售房监管业务。



## 智慧银行

报告期内，本行进一步增强科技创新，升级推广新一代智能机具，开发智能填单模块，完善无纸化改造，提高超级柜台操作便捷性，网点更加智慧。

报告期内，本行积极开展票据系统改造，客户反响良好、打通票据系统、信贷系统、网银系统通讯，上线“锦e贴”2.0版。

荣获人民银行苏州市中心支行“金融科技赋能实体经济”竞赛优胜奖。



## 特色银行

报告期内，本行积极践行创新、协调、绿色、开放、共享五大发展理念，牢牢把握长三角生态绿色一体化发展示范区、科创板、自贸区等国家战略叠加实施的历史机遇，加快绿色金融体系、科创金融体系建设，进一步提升助力地方高质量发展的金融服务能力。

## 绿色金融

报告期内，本行制定了国内上市农商银行首部《绿色金融三年战略规划》，并形成 40 余项目标清晰、责任明确的任务细则。从体系建设、业务创新、自身表现等多个方面，全面推进绿色金融建设，支持绿色产业发展，加强环境和社会风险防控，实现经济效益、社会效益、生态效益同步提升。



### 完善组织架构

绿色金融委员会	工作推进小组	绿色金融部	绿色金融联络员
负责本行绿色金融发展相关的战略、政策和目标制定，加强绿色金融战略的推进	由行级领导及部门负责人组成，协调绿色金融有关工作的决策和落实措施	作为全行绿色金融专业管理部门，负责绿色金融业务推动、产品开发、技术支持等工作	在部门及分支机构设置绿色金融联络员岗位，作为绿色金融政策、产品营销、业务办理、组织培训等方面工作的落实者、传导者

### 绿色信贷

2019 年全行不断健全绿色贷款的统计机制，全面梳理存量授信业务，将贷款用途填写规范，台账信息详实可靠的绿色贷款及时纳入监管统计口径。截至 2019 年末，以人民银行《绿色贷款专项统计制度》为统计标准，本行绿色贷款余额 13.29 亿元，直接或间接投向了绿色林业、工业节能节水、垃圾处理及污染防治等项目。

报告期内，首次完成绿色信贷环境绩效测算。本行以银监会《关于报送绿色信贷统计表的通知》（银监办发〔2013〕185 号）中绿色信贷项目节能减排量测算指引为依据，通过未结清的项目贷款中挑选出煤改气项目、污水处理项目、环境综合整治项目三个具有代表性的绿色项目进行测算并得出上述项目绿色信贷环境绩效折合节约标准煤 1279 吨，减排化学需氧量 11276 吨，减排氨氮 141.33 吨。



本行加强了对江苏省环保信用评价结果为“红”、“黑”企业的融资风险防控，严禁这部分企业新增授信准入的同时按计划推进存量“红”、“黑”企业贷款的压降工作。截止2019年12月末，本行“黑色”评价等级授信客户已全部退出，“红色”评价等级授信客户余2户，余额5150万元，较年初压降了290万元。

## 绿色债券

在为辖内客户江苏盛泽投资有限公司提供直融服务过程中，本行作为项目牵头方和组织者，联合总对总战略合作券商东吴证券、绿色认证机构联合赤道等，最终为客户取得7.5亿元绿色公司债项目的上交所批复，并成功完成首期2亿元的发行，募集资金主要用于盛泽地区污水处理厂及配套设施建设运营，实现了全行绿色金融直接融资业务的新突破。

报告期内，本行认购江苏东方盛虹股份有限公司2019年非公开发行绿色公司债（第一期），金额1.5亿元；认购苏州吴中国太发展有限公司非公开发行2019年绿色项目收益专项公司债，认购金额0.5亿元，以实际行动支持企业绿色发展。

报告期内，本行股东大会顺利通过了10亿元绿色金融债发行议案，有效期3年。



## 绿色运营

报告期内，本行逐步量化自身在环境和社会方面的表现，出台《绿色运营体系建设方案》，召开了绿色运营工作会议，进一步提升绿色运营的集约化管理水平。发起“低碳有我，绿色共享”倡议，并组织开展倡议签名活动，绿色运营理念深入每一位员工心中。

### 1 绿色办公

完成对总行办公大楼水电消耗的基线评估：大楼全年用水量19683吨；用电量4230539度。

绿色办公数据：  
2019年耗水

**19683** 吨

2019年耗电

**4230539** 度

### 2 绿色基建

报告期内，本行泰州灾备机房成功打造绿色节能数据中心，获得中国质量认证中心（CQC）颁发的数据中心增强级（A级）认证证书，成为江苏地区首批通过A级机房认证的农商银行。



### 3 绿色形象

本行自更名苏州农商银行以来，累计对 90 余家网点外观内饰进行了重新设计装修，采用 3M 灯箱布工艺替换了大部分网点的内外部 LOGO 展示，内置光源均为 LED 灯，相比于原先传统的喷漆装修工艺，整体成本节约超 50%，且更加环保。

### 4 绿色服务

95.33%

电子渠道交易  
替代率

报告期内，全行电子渠道交易替代率为 95.33%，比上年度提升 2.6 个百分点。全行投递对账单 33 万份，其中电子账单 30 万份，占比 91%；完成账单对账 32.8 万笔，其中电子对账 29.9 万笔，电子对账占比为 91%。2019 年 7 月，全面实现授信业务的无纸化审批。柜面无纸化交易业务品种数较上年度新增 236 个，达到 324 个，无纸化业务发生 223 万笔，占总柜面业务发生数的 32.32%，节省纸张凭证 230 万张。

### 5 绿色文化

报告期内，总行工会立足关爱职工健康，开展天平山登山行动、环金鸡湖健步走等一系列职工绿色关怀活动。此外，为积极响应 2019 年绿色出行宣传月和公交出行宣传周活动，本行还赞助苏州轨交发放 1 万张“绿色出行”免费体验票，通过此形式，倡导广大市民积极使用公共交通，低碳绿色环保出行。



## 科创金融

报告期内，本行积极推动科创金融业务发展，不断加强科创金融专业机构、专业产品、专业机制等方面建设，全面助力地方高质量发展。



全省首家设立科创金融中心的农商银行



## 以专设机构为落脚点，推动服务“特色化”

设立科创金融中心、科技金融产业园支行，推出“YOU&ME·创”科创金融综合服务品牌，成为全省首家设立科创金融中心的农商银行。

加强跨界合作和资源整合，构建涵盖政府、银行、券商、基金、创投机构、中介机构的综合金融生态圈，向科创企业提供包括开户、结算、投融资、顾问咨询等在内的一站式、系统化的综合金融服务。

“YOU&ME·创”

科创金融  
综合服务品牌



## 以产品创新为抓手，实现产品“多元化”

积极探索涵盖孵化期、初创期到成熟期的企业不同生命周期的“锦绣”系列科创金融产品体系，推出“信保贷 2.0”和“征信贷”两款信用、保证类融资产品，全年累计为 139 户科创类企业发放贷款 43 亿元。

全年累计为

**139** 户

科创类企业  
发放贷款

**43** 亿元

### 直接融资



助力两家企业完成创新  
创业公司债券的发行

### 股权融资



首只由政府及民营资本共  
同出资的投贷联动基金



## 以防范风险为核心，推进风险管理“差异化”

推动建设差异化的中小科创企业客户准入机制  
加快建立全面风险评估体系



企业及其管理层的信用  
状况

企业的规范化管理能  
力

企业财务的透明度和  
真实性

企业技术研发或内容  
创造能力的可持续性

企业核心产品的竞争  
壁垒

企业的现金流状况

# 行远

—— 践行社会责任





## 品牌管理

2019年3月13日，经监管部门批准，本行更名为苏州农商银行。

SZRCB  苏州农商银行



4月23日，本行举办“不忘初心，创赢未来”苏州农商银行支持乡村振兴服务实体经济品牌发布签约暨揭牌仪式，标志吴江乃至苏州农村金融事业发展到新阶段。

## 员工关怀

### 维护员工合法权益

#### ① 依法规范用工

报告期内，本行认真贯彻落实《劳动合同法》及相关法律法规规章，不断建立完善各项劳动用工制度，依法合规做好劳动合同的签订工作，明确银行与员工双方的权利和义务，维护员工合法权益，促进本行和谐发展。

#### ② 优化保障机制

报告期内，本行不断完善员工保障机制，制定补充医疗方案，购买人身意外险和重大疾病险，提升员工获得感。



## 助力员工成长

报告期内，本行持续关注员工成长，推动员工成长和企业发展相统一。



### ① 拓宽职业发展路径

本行不断完善和加强岗位职级体系建设管理，为员工创造更为广阔的职业发展空间。

建立五大序列：管理类、职能管理类、专业技术类、业务营销类和操作支持类。

构建各岗位序列、职级晋升路线图。

打通不同序列岗位间的交叉发展通道。

### ② 完善考核激励机制

追求岗位价值体现，鼓励能力提升。

建立以岗位价值为核心、以员工履职能力和工作业绩为依据的薪酬分配机制。

### ③ 构建人才培养体系

实施“鲤想系列”人才培养发展计划，持续聚焦人才培养、发展、跟踪，全方位提升员工工作能力与自身素质。

建立训练营模式：

新员工的  
“鱼跃”训练营

后备人才的  
“鱼翔”训练营





#### ④重视专业技能培训

本行致力打造“学习型”组织，为增强员工岗位履职能力提供培训支持。围绕战略转型、业务发展和员工需求，统筹优化管理人员、专业人员和基层员工培训，针对不同岗位、不同人群组织特色培训，丰富培训方式，提升培训效果。



报告期内  
累计组织各类培训 **101** 期  
人均培训 **152.2** 课时

## 慈善公益



报告期内

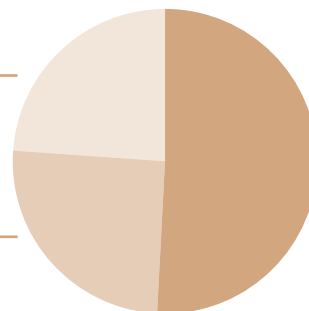


对外捐赠  
**196.66** 万元

其中

其他捐赠  
**46.66** 万元

向结对贫困村捐赠  
**50** 万元



向吴江区慈善总会捐赠  
总计 **100** 万元



另外 员工通过“春蕾助学”募捐活动向贫困学生捐赠 **3.73** 万元

本行以“彩虹志愿服务者”为核心，常态化开展“一联双管”、“城乡统筹结对”、“暖冬行动”和“怀德金融先锋党员到村挂职”等工作。



全年捐赠各类慰问物资折价  
约 11 万元



共组织志愿服务  
达 2000 余人次



## 未来展望

2019 年是新中国成立 70 周年，是全面建成小康社会的关键一年。这一年，本行正式更名苏州农商银行，进一步完善公司治理、推进战略转型，强化业务和管理创新，持续推动绿色金融、科创金融和普惠金融服务质效，积极倡导和践行企业持续发展与积极履行社会责任的理念，在将经济、环境、社会三者之间实现了综合价值最大化。

2020 年是决胜全面建成小康社会、决战脱贫攻坚之年，也是“十三五”规划收官之年。展望新的一年，本行将继续秉承社会责任工作目标和郑重承诺，客观分析内外部形势变化，加快推动全行战略转型步伐，继续坚定服务地方发展信念，抓防疫抓发展，两手抓两不误。做好“三农”事业，进一步破解民营和小微企业发展融资难、融资贵问题，不断推动改革创新提速提质，不断提升全行风险防控能力，更好地将全行发展与地方经济高质量发展相结合，与乡村振兴、实体经济发展相结合，切实践行企业公民责任。

# 报告编制说明

## 报告编制说明

本报告是江苏苏州农村商业银行股份有限公司发布的社会责任报告，回顾了公司在 2019 年全面履行社会责任的总体成果。

### （一）报告时间范围

2019 年 1 月 1 日至 2019 年 12 月 31 日，部分内容超出上述范围。

### （二）报告发布周期

本报告为年度报告。

### （三）报告组织范围

报告以江苏苏州农村商业银行股份有限公司为主体部分，涵盖总行、分支机构、子公司等。为便于表述，在报告的表示中使用“公司”或“本行”等。

### （四）报告参考标准

中国银行保险监督管理委员会《关于加强银行业金融机构社会责任的意见》；  
中国银行业协会《中国银行业金融机构企业社会责任指引》；  
中国证券监督管理委员会《上市公司治理准则》；  
上海证券交易所《公司履行社会责任的报告编制指引》；  
上海证券交易所《上市公司环境信息披露指引》；  
上海证券交易所《关于进一步完善上市公司扶贫工作信息披露的通知》。

### （五）报告数据说明

报告中的财务数据均来自公司《2019 年年度报告》；其他数据以 2019 年为主，部分包括以前年度数据，主要来自公司内部文件和相关统计资料，可能会有部分数据因统计口径因素（如合并报表口径和银行报表口径）与年报数据有差异，以年报数据为准。

### （六）报告保证方法

公司董事会及全体董事保证本报告内容不存在任何虚假记载、误导性陈述或重大遗漏，并对其内容的真实性、准确性和完整性承担个别及连带责任。

### （七）发布形式

本报告以印刷版和电子版下载两种形式发布。电子版可在公司官方网站下载，网址为 <http://www.szrcb.com>。

SZRCB  苏州农商银行



官方微信



手机银行

总行地址：江苏省苏州市吴江区中山南路 1777 号      服务热线：96068/400-86-96068