



中信建投证券股份有限公司

2019 年度社会责任暨环境、社会及管治报告

目 录

关于本报告	1
一、关于中信建投证券	2
1.1 公司简介	2
1.2 公司治理	3
1.3 投资者沟通	4
二、社会责任管理体系	4
三、产品责任	7
3.1 提升产品质量	7
3.2 保障客户信息安全	8
3.3 注重知识产权保护	10
3.4 加强投资者教育	10
四、员工发展	11
4.1 员工聘用与劳工准则	12
4.2 员工晋升与发展	12
4.3 员工培训与文化	13
4.3.1 员工培训	13
4.3.2 企业文化	17
4.4 员工健康与安全	19
五、反贪污	20
5.1 反洗钱	20
5.2 廉洁建设	21
六、供应链管理	21
七、环境保护	22
7.1 绿色办公	22
7.2 公车管理	23
7.3 环境绩效表	23
八、社区公益	24
8.1 公益捐助	25
8.2 金融帮扶	25
8.3 产业帮扶	26

8.4 教育帮扶	27
8.5 民生扶贫	27
8.6 消费扶贫	28
8.7 资本市场培训	28

关于本报告

本报告介绍了 2019 年中信建投证券股份有限公司（以下简称“公司”、“本公司”或“中信建投证券”）在积极承担经济、社会和环境责任方面的活动及表现。

报告时间范围

除另有说明外，本报告的时间跨度为 2019 年 1 月 1 日至 2019 年 12 月 31 日。

报告发布周期

中信建投证券社会责任暨环境、社会及管治报告为年度报告。

编写参照标准

本报告依据上海证券交易所发布的《关于加强上市公司社会责任承担工作暨发布〈上海证券交易所上市公司环境信息披露指引〉的通知》、《上海证券交易所上市公司环境信息披露指引》、上市公司 2009 年年度报告工作备忘录第一号附件二《〈公司履行社会责任的报告〉编制指引》，及香港联合交易所有限公司发布的《环境、社会及管制报告指引》编制。

数据说明

本报告中所有数据均来自公司相关统计报告、正式文件。

报告的批准与发布

本报告所披露的内容和数据经公司董事会、监事会审议通过。

本报告以 PDF 电子文件形式登载于：

上海证券交易所网站（www.sse.com.cn）

香港交易及结算所有限公司披露易网站（www.hkexnews.hk）

公司网站（www.csc108.com）

一、关于中信建投证券

1.1 公司简介

中信建投证券成立于 2005 年 11 月 2 日，是经中国证监会批准设立的全国性大型综合证券公司。公司注册于北京，注册资本人民币 76.46 亿元，在全国 30 个省、市、自治区设有 321 家营业网点，并设有中信建投期货有限公司、中信建投资本管理有限公司、中信建投（国际）金融控股有限公司、中信建投基金管理有限公司和中信建投投资有限公司等 5 家子公司。公司在为政府、企业、机构和个人投资者提供优质专业的金融服务过程中建立了良好的声誉，自 2010 年起连续十年被中国证监会评为目前行业最高级别的 A 类 AA 级证券公司。

2016 年 12 月 9 日，中信建投证券在香港联交所上市，股票代码 6066；公司 A 股于 2018 年 6 月 20 日在上交所主板上市，股票代码 601066。公司拥有实力强大的股东背景，主要股东有北京国有资本经营管理中心、中央汇金投资有限责任公司等，均为拥有雄厚资本实力、成熟资本运作经验与较高社会知名度的大型企业。

经相关监管部门批准，中信建投证券的主要业务范围包括：证券经纪；证券投资咨询；与证券交易、证券投资活动有关的财务顾问；证券承销与保荐；证券自营；证券资产管理；证券投资基金代销；为期货公司提供中间介绍业务；融资融券业务；代销金融产品业务；股票期权做市业务；证券投资基金托管业务；销售贵金属制品以及监管部门批准的其它业务。

自成立以来，中信建投证券各项业务快速发展，在企业融资、收购兼并、证券经纪、证券金融、固定收益、资产管理、股票及衍生品交易等领域形成了自身特色和核心业务优势，并搭建了研究咨询、信息技术、运营管理、风险管理、合规管理等专业高效的业务支持体系。公司具有行业领先、均衡全能的投资银行业务，股票及债券主承销金额和家数连续 7 年保持行业前三名；具有产品丰富且富有竞争力的财富管理业务；具有强大的销售能力与研究实力、综合全面的机构客户服务业务以及增长快速、具有深厚发展潜力的投资管理业务。凭借高度的敬业精神与突出的专业能力，中信建投证券主要经营指标目前均位居行业前 10 名。

2019年，公司实现每股收益人民币0.67元，每股社会贡献值为2.15¹元。

1.2 公司治理

根据《公司法》《证券法》《证券公司监督管理条例》《证券公司治理准则》等法律、法规及规范性文件的规定，中信建投证券建立了由股东大会、董事会、监事会和执行委员会组成的健全、完善的公司治理架构，形成了权力机构、决策机构、监督机构和经营管理层之间权责明确、运作规范的完整的议事、决策、授权、执行的公司治理体系。

根据相关法律、法规及规范性文件的规定，公司制定了《公司章程》《公司股东大会会议事规则》《公司董事会会议事规则》《公司监事会议事规则》《公司执行委员会议事规则》等公司治理制度，明确了股东大会、董事会、监事会和经营管理层的权责范围和工作程序，为公司的规范化运作提供了制度保障。同时，董事会下设发展战略委员会、风险管理委员会、审计委员会、薪酬与提名委员会，制定了各专门委员会的议事规则，明确了各专门委员会的工作职责、议事程序和议事规则，并注重发挥各专门委员会的职能作用与专业优势。

公司于2016年H股上市并于2018年A股上市，自此进入新的发展阶段。为充分实现公司价值，积极回报股东、回报社会，2019年公司时刻保持忧患意识与进取精神，重视发挥战略引领作用，强化风险管理与合规管理，全力以赴推动业务开展，经营管理取得良好效果。

作为A股及H股两地上市公司，报告期内，公司严格遵照《上海证券交易所股票上市规则》（以下简称“《上市规则》”）及《香港上市规则》附录十四《企业管治守则》及《企业管制报告》（以下简称“《守则》”）的要求，全面遵循《上市

¹注：每股社会贡献值=每股收益（0.67元/股）+每股增值额（1.48元/股）。其中，每股增值额=（年内为国家创造的税收+向员工支付的工资+向债权人给付的借款利息+对外捐赠额等为其其他利益相关者创造的价值额-因环境污染等造成的其他社会成本）÷股份；每股收益为基本和稀释每股收益；应缴税收包括按照权责发生制统计的所得税、税金及附加以及当年缴纳的增值税等；向员工支付的工资包括工资、奖金、福利费、住房公积金等各项员工成本；向债权人给付的利息包括客户资金存款利息支出以及同业拆入款项、已发行债券等利息支出；因公司2019年未发生重大环境污染事件，“因环境污染等造成的其他社会成本”指标为零。

规则》及《守则》中的所有守则条文，达到了《上市规则》及《守则》中所列明的绝大多数建议最佳常规条文的要求。

1.3 投资者沟通

公司切实保护中小投资者权益，加强与境内外投资者的沟通和交流。除法律规定的信息披露途径外，公司主要通过热线电话、电子邮件、网络平台、接待来访、组织投资者电话会议及见面会等多种形式与投资者进行交流。

2019 年，公司共召开 5 次股东大会，公司董事、监事与相关高级管理人员列席会议，向股东详细说明会议内容，介绍公司发展状况，回答股东关注的问题，取得了良好的沟通效果。

2019 年，公司依据监管要求和投资者需求组织了多种形式的投资者及买方分析师交流活动，建立并保持了顺畅有效的股东沟通机制，报告期内共接待 13 次投资者、买方分析师调研。尤其值得一提的是，公司建立了以定期业绩报告为基础的网上投资者交流会机制，于每季度业绩发布后的较短时间内，通过上证路演中心平台举办网上投资者交流会，及时与股东及关注公司的潜在投资者交流公司经营情况，并向参与方了解资本市场对中信建投证券的反馈，取得了良好效果。

此外，公司进一步优化官方网站的投资者服务内容；通过投资者热线电话、投资者邮箱以及上海证券交易所“上证 E 互动”平台与投资者保持沟通；与公司客服热线建立互通机制，共同解决投资者关心的问题。2019 年，公司通过投资者热线电话共解答 130 余次投资者问询，通过“上证 E 互动”平台共回复 28 项投资者问询，公司努力为投资者及时、全面了解公司情况提供更方便、快捷的服务。

二、社会责任管理体系

“汇聚人才、服务客户、创造价值、回报社会”是中信建投证券始终坚持的使命。我们坚持轻资本与重资本业务共同发展的经营模式，持续发挥各业务线之间的协同效应。同时优化市场化激励机制，支持实体经济，提升财富积累与管理的效率。我们在为股东和社会创造经济价值的同时，勇于承担社会责任，通过不断优化社会责任管理水平，深化落实相关工作，将社会责任理念不断融入到企业制度和日常工作的执行当中。中信建投证券董事会监督 ESG 事宜，并定期检查 ESG 相关事宜的进度。

2019年，公司继续通过决策层、管理层及执行层的社会责任三级责任管理架构，持续管理和推进社会责任工作。中信建投证券经营管理层构成公司社会责任管理架构的决策层，负责整体社会责任战略和目标的制定。中信建投证券社会责任工作的主要负责团队构成管理层，负责统筹社会责任战略及目标的实施，对执行层的社会责任表现进行管理，并向决策层进行工作汇报及提出建议。中信建投证券各相关部门、分公司及子公司构成执行层，负责公司社会责任战略和目标的具体实施，配合管理层完成社会责任管理相关工作任务。

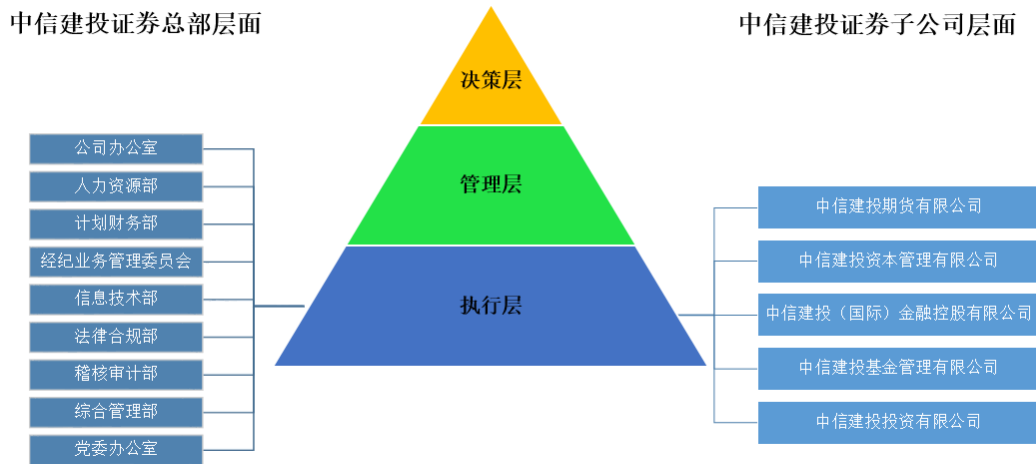


图 1：中信建投证券社会责任管理组织架构

中信建投证券根据日常业务和工作，积极保持和包括投资者、政府及监管机构、员工、供应商、客户、合作伙伴、社区及公众等利益相关方的沟通工作，通过建立实时沟通和定时沟通相结合，专项沟通和交流相搭配的沟通机制，确保各利益相关方的常态化交流，同时，公司积极发挥新媒体平台的作用，鼓励各方积极参与互动。

中信建投证券利益相关方沟通渠道及关注议题汇总		
利益相关方	沟通渠道	关注事项
投资者	股东大会、定期报告、交流会、调研、电话/邮件问询及反馈	盈利能力 经营策略 信息披露透明度
政府及监管机构	重大会议、政策咨询、事件汇报、机构考察、公文往来、信息披露	合规运营 公司治理 环保管理

中信建投证券利益相关方沟通渠道及关注议题汇总		
利益相关方	沟通渠道	关注事项
客户	客户拜访、满意度调查、客户投诉热线、投资者教育活动	服务质量 隐私保护
员工	员工满意度调查、员工活动、员工培训、企业内部培训	员工薪酬福利 发展和培训机会 健康的工作环境
供应商	供应商考察、沟通会议	公平合作 诚信履约
合作伙伴	战略合作谈判、交流互动	公平合作 诚信履约 共同发展
社区及公众	公益活动、社区互动、企业招聘宣讲及实习机会	社区关系 促进就业 社区投资及公益活动

表 1：中信建投证券利益相关方沟通渠道及关注项目汇总

2019 年社会责任工作中，公司通过与国内外同业的对标研究、结合行业政策热点以及专家意见等利益相关方沟通，综合考虑公司业务发展战略，总结并建立了社会责任项目的重要性矩阵，进一步明确了企业社会责任的重点领域，并将识别的社会责任的重要项目及分析列于下方矩阵图中。

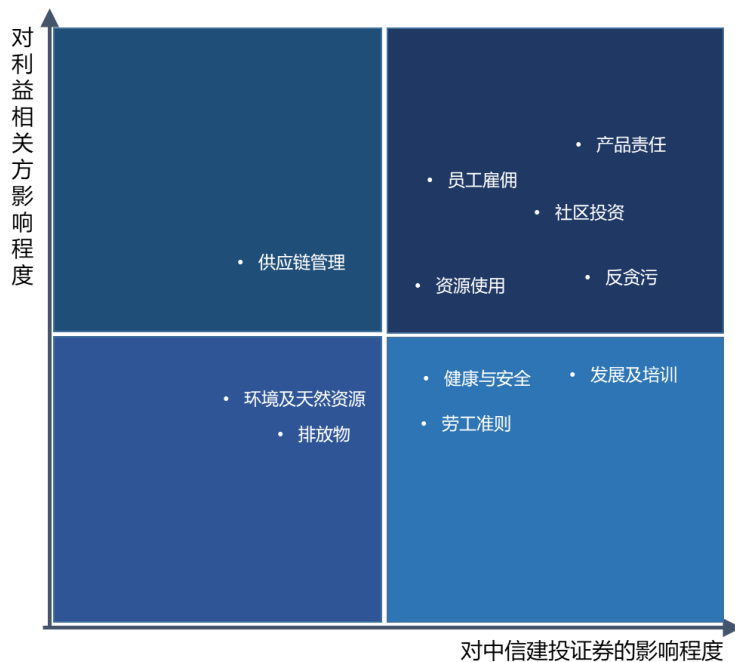


图 2：中信建投证券社会责任实质性项目重要性矩阵

三、产品责任

中信建投证券一直致力于提升客户服务质量，不断优化客户体验，为客户提供周到而优质的服务。公司继续贯彻落实《中华人民共和国证券法》《证券公司内部控制指引》《证券公司监督管理条例》《证券期货投资者适当性管理办法》等证券行业法律法规。2019年，为进一步完善公司合规管理和提升产品服务质量，公司修订了《公司利益冲突管理办法》《公司信息隔离墙管理办法》《公司投资者适当性管理办法》《公司科创板投资者教育工作实施细则》等多项合规制度，并出台了《公司合规检查管理办法》《公司投资银行业务合规检查指引》《公司互联网金融业务反洗钱和反恐怖融资管理办法》《公司反洗钱和反恐怖融资名单监控管理办法》以及与科创板相关的一系列规章制度。

公司始终竭力为客户提供优质、高效、专业的金融服务，提供更专业、更丰富、更贴心的产品，以满足客户多样化投资需求。公司通过不断提升产品服务质量、保障客户信息安全、注重知识产权保护、加强投资者教育，以进一步提升整体服务质量，切实履行公司的产品责任。

报告期内，公司业务服务层面未发生重大违法违规事件。

3.1 提升产品服务质量

中信建投证券始终坚持为客户提供最优质的服务，旨在以更好的企业服务为基础，履行企业社会责任。

2019年，对于公司客户，公司投资银行类业务以客户需求为中心，致力于为客户提供全产品、全方位、最优质的服务。公司建立了统一的质量控制管理体系，持续按照内控指引要求做好“全员质控、全流程质控”工作，制定并更新各项业务内控制度，强化业务培训和项目执行管理，严格落实项目交叉复核、多级复核等内控要求，积极防范和化解债券信用风险，勤勉尽责，做好资本市场的“看门人”。

对于机构客户，公司全面践行“以客户为中心”的理念，搭建了分层次的机构客户服务体系。2019年，公司为机构客户绘制服务全景图，促进公司各部门统筹协调，实现对机构客户的一站式服务，全面提升客户服务体验，履行企业社会责任。

为进一步提升机构客户交易服务效率，2019年公司建设了机构专用柜台，为机构客户提供独立专享通道，保障安全、稳定、高效的交易和清算通道；通过算法

交易服务满足客户在大额交易、量化交易等场景下的交易需求；针对机构客户的组合投资需求，推出了基金管理人的评估服务，提升机构客户的投前决策的效率。此外，公司围绕覆盖外国机构客户，不断探索新的跨境业务模式，为各类外国机构客户提供高层次、全方位、多元化、差异化的综合金融服务。

对于个人客户，公司继续深化经纪业务集中运营管理，通过优化系统功能、简化业务流程，实现打通地域壁垒的一柜通业务受理、机构上门业务受理，大幅提升客户业务体验。同时，为统一服务质量和标准，公司持续更新《公司一柜通业务办理操作手册（试行）》《公司一柜通系统操作手册（试行）》等一系列业务集中办理标准与流程。同时，公司全力打造三位一体的集中运营办理中心、呼叫中心和见证中心，专注于解决业务审核办理、咨询答疑、合规回访等工作。全国 321 家营业网点一柜通系统稳定运营，为经纪业务集中运营奠定坚实基础。

2019 年，为了更全面了解客户需求及建议，公司不仅继续推动《公司营业部客户信访、投诉与纠纷管理标准化条例》的落实，还为客户提供了多元化的建议和申诉渠道，建立了完善的互动机制，包括公司总部投资者热线、总部客服热线及客服邮箱、各分支机构咨询电话等。

在处理证监会热线直转投诉方面，公司每日会于固定时段对证监会热线业务系统进行刷新查看，确保及时处理客户投诉，迅速响应解决客户问题，提高客户满意度。同时，每月会结合客户反馈问题进行统计分析，并将合理化建议以月报形式提交。为保障客户问题得到快速响应，高效处理，防止处理部门无故拖延，公司严格控制客户投诉处理时效，要求将投诉处理时长限制在 3 个工作日内，如若遇到特殊情况需要延期处理，则需向相关部门提交延期申请并注明其延期原因，并力争在时效内解决。2019 年，公司总投诉量 390 起，已全部处理完毕。

3.2 保障客户信息安全

中信建投证券高度重视网络安全以及对客户信息和隐私的保护，严格落实《公司证券投资基金经营机构信息技术管理办法》《公司金融机构客户身份识别和客户身份资料及交易记录保存管理办法》等规章制度要求，从制度合规与技术管控两方面持续优化改进公司网络安全体系，加强对客户信息的安全防护。

2019 年，在制度合规方面，为了加强对客户数据的管理，明确客户信息保护总体方针，公司依据国家标准 GB/T 35273-2017《信息安全技术个人信息安全规范》，制定了《公司个人信息保护管理制度》，对人员职责、信息收集、信息存储、信息使用、信息共享、信息权利保障、问责机制等方面进行了规范，确保客户信息的处理行为完全符合国家法律法规、行业规范及公司规章制度的各项要求，使客户信息保护管理工作常态化、制度化，保障公司所收集的客户信息能够得到有效保护，确保客户信息的保密性、完整性、可用性。此外，公司还对《公司信息系统安全管理制度》《公司机房管理条例》《公司信息系统数据管理条例》《公司信息安全管理实施规范》等制度进行了修订，进一步明确相关的管理要求。公司根据《中华人民共和国网络安全法》的要求，按照国家网络安全等级保护 2.0 标准对集中交易系统、统一账户管理系统、融资融券系统、快速交易系统、网上交易系统、PB 系统、黄金交易系统、OTC 柜台交易系统、个股期权系统、中台系统等 10 个核心交易相关系统进行了网络安全等级保护的定级备案及测评，所有系统均取得 90 分以上的测评得分，充分体现了目前系统安全的防护水平。

2019 年，在技术管控方面，公司持续优化升级安全防护体系，新增部署实施了以下措施用以提升对客户信息的安全防护：

1、系统安全性管理方面，系统上线前均要求进行安全性渗透测试，同时部署了针对互联网应用信息系统的安全监测平台，可及时有效发现系统存在的安全漏洞等风险，防止黑客利用系统漏洞获取客户信息数据。

2、数据安全方面，部署了网络数据防泄漏系统，在网络出口处检查是否存在客户敏感信息被外发的情况。同时部署了安全域系统，严格管理员工对涉及客户信息的重要信息系统的访问权限及行为，避免客户信息被复制导致数据泄露。

3、终端操作审计方面，部署了终端操作审计软件，对员工办公电脑的操作进行录屏审计，当发现涉及客户敏感信息的操作行为时产生告警供安全人员调查处理。

4、查询客户信息方面，对于应用信息系统中非必要展示客户敏感信息的，全部取消显示或将展示的客户手机号码等敏感信息中间四位打码。各应用系统取消批量查询客户信息的功能，所有单个查询客户信息的操作均记录日志以供审计。同时要求系统管理员定期清查系统用户权限，对离职或转岗员工的账号进行清理。

3.3 注重知识产权保护

中信建投证券倡导技术创新并尊重知识产权和创新成果。公司深知知识产权的重要价值，以及保护这些知识产权对维护公司竞争优势的重要性，制定了《公司软件管理条例》《公司新媒体管理办法》《公司图片使用管理规范》等制度。

此外，公司在日常管理和工作中规范使用客户、第三方机构的知识产权和商业信息，在新员工合规承诺书中明确了保护公司知识产权的要求。公司在商业合作和服务客户过程中亦要求客户、第三方机构规范使用包括物质和知识产权在内的公司资产。

2019年，公司共取得9项计算机软件著作权登记证书，具体如下：

- 1、投研管理平台
- 2、中央组织架构服务管理系统
- 3、投资银行客户关系管理系统
- 4、中信建投历史行情系统软件
- 5、中信建投实时行情系统软件
- 6、RMOT实时分析处理系统
- 7、中信建投证券股份有限公司合规管理系统
- 8、中信建投反洗钱管理系统
- 9、致胜综合共享平台

3.4 加强投资者教育

中信建投证券十分重视投资者教育工作，专门成立了由公司管理层组成的投资者教育工作小组，全面统筹管理投资者教育工作，负责制定公司投资者教育的规划、制度、实施方案，开发和组织实施投资者教育活动，参与检查和评价投资者教育工作。同时，营业部层面也设立了投资者教育领导小组，开展更加广泛的基层投资者教育工作。

投资者教育基地活动案例 1：“京信学堂”活动

2019年，公司继续以公司拥有的国家级投资者教育基地（以下简称“京信学堂”）为基础开展持续性投资者教育工作。2019年，京信学堂各项公益性指标均创

新高，共接待 15,476 人次参访；新投放 396 种原创投教产品，覆盖 974,739 人次；组织开展公益性投教活动 2,520 场，共计 262,876 人次参与。2019 年，京信学堂在中国证监会组织的考核中获评“优秀”等级。

投资者教育基地活动案例 2：“一带一路”活动

2019 年，公司与陕西证券期货业协会签订战略共建协议，共同推进“一带一路”投资者教育工作。2019 年 9 月，公司投资者教育基地接待“一带一路”沿线国家缅甸金融机构约 25 人来访，介绍中国证券市场发展历程与经验。

2019 年，公司获得深圳证券交易所颁发的“优秀投教会员”，获得上海证券交易所投资者教育与保护主题活动评选“最佳组织奖”。公司第五次作为行业唯一代表出席中国证监会投资者保护局、中国证券业协会、中国投资者保护基金等监管部门组织的投资者教育、投资者保护会议及活动，有机会展示公司对投资者教育及投资者保护的理念。

四、员工发展

中信建投证券始终相信一流的人才造就一流的企业，重视人才招聘和培养是公司一贯坚持的做法。公司是一家全国性大型综合证券公司，提倡人才的多元化。结合公司完善的招聘和培训体系，使全体员工紧密地团结在一起，这对提高工作效率，加强创新和执行力而言都至关重要。

员工管理一直是人力资源管理工作的重点，公司严格遵守《中华人民共和国劳动法》《中华人民共和国劳动合同法》《中华人民共和国未成年人保护法》《中华人民共和国妇女儿童权益保护法》等相关法律法规。2019 年，为了进一步健全人力资源管理制度，强化人力资源管理，规范管理操作，提高办事效率，使人力资源管理工作制度化、规范化、程序化，以确保各项工作的顺利开展，公司积极推进修订了《公司人事管理办法》《公司岗位职级管理办法》《公司绩效管理办法》《公司员工手册》、《公司薪酬管理办法》《公司员工培训管理办法》等内部规章和制度，对员工招聘、雇佣、薪酬、福利、晋升、解聘、工时管理、平等机会、多元化、反歧视及员工福利等方面进行了完善优化。

4.1 员工聘用与劳工准则

中信建投证券秉持“人才是第一生产力”原则，严格执行公司的招聘流程和规定，在招聘过程和实际工作中，秉承相互尊重、公平公正的原则，对所有候选人一视同仁，不存在性别、种族、宗教或者其他任何方面的歧视。公司招聘主要通过内部竞聘、网络招聘、员工推荐等渠道，寻找契合公司理念、符合未来发展需求的优秀人才。公司在招聘过程中严格审核入职人员信息，按照法规及制度要求处理员工聘用及离职程序，坚决禁止聘用童工。同时，公司通过针对岗位的工作特点和业务需求，实施不定时工作制或标准工时制，通过强化工时管理，以杜绝劳工现象的发生。

报告期内，公司未发生重大违反人力资源管理相关法律法规的事件。

公司按年龄、性别划分雇佣员工情况：

年龄	人数	比例 (%)
34 岁以下	6330	67
35 岁至 50 岁	2710	29
51 岁以上	369	4
合计	9409	100
性别	人数	比例 (%)
男	5346	57
女	4063	43
合计	9409	100

表 2：中信建投证券员工情况

4.2 员工晋升与发展

中信建投证券关注员工的职业发展，为员工提供了通畅的职业发展通道。公司不断完善职级管理和绩效考核机制，在继续落实《公司岗位职级管理办法》《公司绩效管理办法》《公司薪酬管理办法》的基础上，修订了《公司员工手册》，为所有员工提供平等机会。公司为员工提供行业内有竞争力的薪酬，每年的绩效考核和晋升选拔让优秀员工得到职级提升机会，同时鼓励员工积极创新，充分发挥个人才能，为公司作出更大的贡献的同时，实现个人发展。

4.3 员工培训与关怀

人才是公司最核心的资源。中信建投证券以人为本，打造积极向上的企业文化，构建科学高效的培训体系，搭建强有力的职业发展平台，实现员工与企业的共同成长。

4.3.1 员工培训

2019年，公司按照总部和分支机构不同的员工职业发展路径，继续完善以“员工成长培训阶梯”为核心的多层次人才培养体系，持续推进和组织实施全面布局、整体规划、分层落实、重点突出的培训计划，使培训与公司战略、文化建设、业务策略、流程制度相结合，不断加强人才梯队建设。通过打造员工学习地图，组织开展一系列内训项目、在线学习及在线考试，提升员工的专业技能和职业素养，多维度促进人才成长。具体如下：

1、“校招、社招新员工入职培训项目”及70余小时的岗前网课，旨在普及新员工的职业化锻造和通用技能培训，加强其对公司文化、合规风控、执业规范、规章制度等方面的理解；

2、“职场加油站”培训项目，旨在为广大员工提供日常培训充电，助其补充学习业务知识，掌握办公技能，提升沟通表达、报告撰写、客户开发与服务的能力；

3、“总部团队长培训项目”，旨在培养和提升总部中层级员工的管理意识与管理素养，着力提升其项目执行能力、思维创新能力、团队管理能力等；

4、“中高职级人员专题研修项目”，旨在加强对中高职级人员的领导力和专业素养培训，拓展其创新性思维、国际化视野、战略规划能力、经营管理能力、业务协同能力、风险防范能力和综合人文素养，培养高素质的企业经营管理者；

5、针对经纪业务线管理干部培养的“远航计划”，旨在为现任分支机构负责人提供有针对性的在岗胜任力培训，分为“新任营业部经理起航班”、“营业部经理提升续航班”、“资深营业部经理巡航班”、“分公司总经理研修领航班”等；

6、针对优秀年轻干部人才培养的“薪火计划”，旨在对分支机构后备管理人才进行阶梯式、持续性、系统化的甄选、培养，以建立薪火相传、可持续发展的分支机构年轻干部人才培养机制；

7、“从业资格后续职业培训项目”，旨在普及对全系统从业人员的从业资格后续教育，使全员了解最新监管规定，紧跟市场新政策，把握业务发展动向；

8、为了进一步推进培训体系的落地实施，公司积极打造 E-learning 学习系统和培训管理系统，并与 HR 系统实现数据对接，可以为公司的人才培养与使用以及员工个人的职业发展提供参考依据。

报告期内，公司培训详细情况表如下：

按性别划分的受训雇员培训情况		
性别	每人平均面授时间（小时）	比例（%）
男	32.3	57%
女	30.9	43%
合计	63.2	100%

表 3：中信建投证券按性别划分的受训雇员培训情况

按培训对象划分的受训雇员培训情况			
培训对象	平均面授时间（小时）	面授培训人数	比例（%）
高级管理层	29.5	110	1.53%
中级管理层	26.1	877	12.13%
基层员工	32.4	6,236	86.34%
合计	88	7,223	100%

表 4：中信建投证券按培训对象划分的受训雇员培训情况

注：高级管理层：包括公司党委委员、执委会委员、部门行政负责人、总部 MD 职级人员、分公司/中心营业部总经理等；**中级管理层：**包括总部 SVP 至 ED 职级人员、营业部经理等；**基层员工：**上述人员以外的总部及分支机构其他员工。

培训案例 1：2019 年中信建投证券子公司中层管理人员培训班（两期）

为进一步传导公司文化与经营理念，促进母公司与子公司间的交流联系及业务协同，帮助子公司加强合规管理与风控体系建设，公司于 2019 年 8 月及 10 月共举办两期子公司中层管理人员培训班，来自 5 家子公司的 74 位部门正/副职负责人及核心骨干人员参加培训，培训取得良好效果。



图 3：中信建投证券子公司中层管理人员培训班

培训案例 2：2019 年经纪业务线优秀年轻干部人才培养“火炬班”

为配合公司经纪业务线网点战略布局，帮助分支机构加强后备人才梯队建设，公司开展了优秀年轻干部人才培养“薪火计划”，通过举办“火炬班”来实现对经纪业务线后备管理人才持续性、系统化的选拔培养和储备使用。“火炬班”学员在九个月的时间里，通过四个单元的专题集训、案例研讨、挂职交流和沙盘模拟，逐步转变心态，拓宽了思维和眼界，进一步强化了经营意识，夯实了团队管理技能，提升了综合素养，加速了从业务干部到管理干部的成长。



图 4：2019 年中信建投证券经纪业务线优秀年轻干部人才培养“火炬班”

培训案例 3：2019 年新任营业部经理“起航班”

为加强经纪业务线管理人才梯队的系统培养，帮助新任营业部经理深入了解经纪业务线相关制度政策，梳理经营思路，加强合规意识，提升管理技能，公司于

2019年4月举办了2019年新任营业部经理“起航班”，来自全国的20位新任或拟任营业部经理参加了为期四天的集中学习。



图 5：2019 年中信建投证券新任营业部经理“起航班”

4.3.2 员工关怀

中信建投证券秉承以人为本的理念，鼓励并组织开展多种形式的员工活动，为员工提供良好的工作氛围。

员工活动案例 1：“扬帆杯”业务知识竞赛

“扬帆杯”业务知识竞赛是中信建投证券的品牌活动，截至 2019 年已成功举办九届。2019 年 9 月 22 日，公司所属的 23 家分公司及中心营业部选派的代表队参加了以“好产品、好投顾、真成长”为主题的第九届“扬帆杯”竞赛。



图 6：2019 年中信建投证券“扬帆杯”竞赛

员工活动案例 2：“不忘初心、牢记使命”主题健步走

为庆祝建国 70 周年、中信建投证券成立 14 周年，公司 2019 年 10-11 月开展了“不忘初心、牢记使命”主题健步走活动。近万名公司员工在全国各地同步健走，全员齐心，反响热烈。健步走活动提高了员工强身健体的意识，彰显了昂扬向上、勇于争先的斗志，进一步提高了全体员工的凝聚力和向心力。





图 7：2019 年中信建投证券“不忘初心、牢记使命”主题健步走

4.4 员工健康与安全

员工的身心健康是公司可持续发展的保证。中信建投证券在《中华人民共和国劳动法》《工伤保险条例》《中华人民共和国消防法》《企业事业单位内部治安保护条例》和“安全第一、预防为主、综合治理”方针指导下，逐级建立安保体系，确保工作环境的安全性。为更好落实安全管理工作，公司加强对新入职员工的安全培训，确保安全责任工作全面覆盖。公司重视安全工作，加强物防、技防和消防建设，组织各类应急预案和消防演练，强化责任落实，将安全检查工作常态化，每月对各办公区、营业区开展防火用电安全检查，及时清理占道杂物，保持消防通道畅通，并组织物业、保安、消防人员开展消防应急演习。

公司按照相关规定及实际情况，优化员工福利待遇。除法定节日慰问外，还对员工生日、结婚、生育、重病及住院、去世、退休离岗等事项进行慰问。公司始终把近万名员工的身体健康放在首位，每年组织全体员工进行年度体检，对 35 周岁以上女性员工另行组织半年度专项体检。

五、反贪污

5.1 反洗钱

中信建投证券积极履行金融机构反洗钱的责任，严格遵守《中华人民共和国反洗钱法》《金融机构反洗钱规定》《金融机构大额交易和可疑交易报告管理办法》等法律法规。2019年，公司进一步完善关于反洗钱的内部管控，新建了6项内控制度，分别为《公司反洗钱宣传微信公众号管理办法》《公司互联网金融业务反洗钱和反恐怖融资管理办法》《公司反洗钱和反恐怖融资名单监控管理办法》《公司洗钱风险突发事件应急预案》《公司业务洗钱和恐怖融资风险等级评估管理办法》《公司洗钱风险管控指引（试行）》；修订了3项内控制度，分别为《公司反洗钱工作岗位职责规定》《公司反洗钱工作考核奖惩办法》《公司洗钱和恐怖融资风险自评估工作指引》。

2019年，公司不断完善反洗钱工作机制，组织学习反洗钱重要监管文件，根据公司组织架构调整适时调整反洗钱管理委员会组成人员。公司持续夯实客户身份识别工作基础，持续推进客户身份信息数据治理专项工作，通过公司官网、手机APP等渠道发布《关于对客户身份信息不完善的资金账户采取限制措施的公告》《关于对留存第一代身份证的投资者资金账户进一步采取限制措施的公告》；加强客户洗钱风险管理，根据证券业务特点和公司系统实际情况，形成高风险客户和涉及可疑交易客户针对性管理方案。

公司实现了对全部分支机构的反洗钱工作全覆盖。针对分支机构的反洗钱合规检查包括了十个方面共38项检查点，涉及了营业部反洗钱工作的各方面情况。此外，公司还加强了针对不同受众的反洗钱业务培训，共进行反洗钱业务培训15次。培训受众包括公司反洗钱岗位人员、各级分支机构合规管理员和总部相关部门合规管理负责人、分支机构全体员工以及账户管理岗人员等，培训主题涉及反洗钱基础知识、反洗钱系统企业股权（控制权）信息查询使用方法、反洗钱和反恐怖融资名单监控、客户洗钱风险划分业务、营业部反洗钱工作、总部反洗钱工作以及反洗钱合规检查的相关内容等。公司加强反洗钱宣传工作，注册运营反洗钱宣传微信公众号，共发文51篇。

5.2 廉洁建设

中信建投证券高度重视从业人员廉洁建设工作，严格遵守《国有企业领导人员廉洁从业若干规定》等相关法律法规，贯彻落实《公司及工作人员廉洁从业规定》《公司反舞弊管理制度》《公司纪检监察信访举报工作实施条例》等相关内部管理制度，建立覆盖事前、事中、事后的多渠道、多形式监督管理机制。公司持续强化执纪问责，加强对员工违规违纪行为的监督检查，并要求员工签署合规承诺书，更为有效地防范员工贪污、贿赂、勒索、欺诈、舞弊等行为。公司明确规定违规违纪举报受理、处理程序，并保持畅通的检举渠道；对于违规违纪案件和线索，及时按照规定开展核查工作，并做出严肃处理。

2019年，公司结合实际情况制定廉洁从业规定，持续加强员工廉洁纪律教育，通过加强企业微信号“纪检园地”宣传教育、组织反腐倡廉警示教育基地学习、开展廉洁从业问卷调查、召开警示教育大会等形式，进一步巩固廉洁从业的氛围。

报告期内，公司未发现重大违规和贪污舞弊案件。

六、供应链管理

中信建投证券的采购工作主要为办公用品采购和IT采购。在采购过程中，公司将绿色理念纳入采购管理制度，在采购投标环节设定相关产品与服务的绿色准入要求和评价标准。在产品类供货商准入阶段，均要求供货商通过ISO14001环境管理体系认证，确保供货商在生产过程中的污染物控制工作达到相关要求。针对办公家具和IT产品等重要的采购商品，均要求供货商具备国内最高级别的《中国环境标志产品认证证书》。公司定期召开供货商沟通交流会，邀请重点供货商代表出席，就采购项目合作中有效履行环境和社会责任深入交流和讨论。

为精细化管理公司采购工作，公司设立了公司采购委员会，修订了《公司总部采购管理办法》，已于2019年9月1日正式实施；建立了采购委员会—采购工作组—归口管理部门及需求部门的采购工作组织架构，将公司采购工作纳入统一管理。

公司制定了《公司供应商管理办法》《公司单一来源谈判工作指引》《公司招标工作指引》《公司比价工作指引》《公司竞争性谈判工作指引》等操作流程及指引，规范了公司的供应商准入及管理制度及各部门、各种类的采购工作流程。

公司为采购工作创立专家库制度，建立信息技术及法律两个专业性较强的专家库，根据不同项目，遴选相关领域技术专家参与谈判或招投标评审工作，保证每项采购工作合规，采购方案合理、优化，采购定价专业透明，从而达到价格公允、性价比较高的采购结果。

七、环境保护

中信建投证券一直遵循“绿色办公，环境友好”的办公理念，遵守《中华人民共和国环境保护法》《中华人民共和国节约能源法》及国务院《“十三五”节能减排综合工作方案》等重要法律法规及政策要求，并接受环保部门和社会的监督。公司的环境影响主要来自于办公楼的耗电、用水和使用办公用纸，排放物主要来自于公车燃油过程产生的直接温室气体和办公用电所引起的间接温室气体排放。公司深知企业所应该承担的环境责任，在日常工作中通过优化一系列措施减少排放物和降低资源消耗。

7.1 绿色办公

中信建投证券始终倡导低碳环保的经营方式和工作方式，积极推进绿色节能的管理措施，号召员工将环保理念融入工作和生活。

2019年，在节约用纸方面，公司进一步优化办公用纸管理方式，应用云打印设备，实现系统管理办公用纸。员工在进行打印、复印、扫描等操作时，须刷本人的员工卡才能完成打印设备操作，且没有特殊需求的情况下，一律采用默认双面黑白打印模式。

在业务模式方面，公司通过推行“一柜通”系统实现无纸化审核，实现营业部临柜业务和非现场见证业务两类业务的电子签署同时，大大减少了办公用纸的使用量。截至2019年底，全国296家证券营业网点全面上线运行“一柜通”系统，功能覆盖80%账户业务，均实现了集中无纸化审核。

在节约用电方面，公司所属北京数据中心所有机房都配备节能水冷空调。为了增加空调的制冷效率，封闭部分大功率机柜区的冷通道。在日常办公中，安排专人管理办公大楼用电，定期巡视和检修，及时关闭闲置区域的用电设备，避免浪费。

在采购饮用水时，通过控制单次采购桶装饮用水数量，避免饮用水过期浪费。同时，在公共区域安装自动感应水龙头控制自来水用量。

在电子废弃物处理方面，公司要求由有资质的厂家回收处理硒鼓和墨盒等一类危险废弃物。

7.2 公车管理

2019年，在公车管理方面，公司继续深化和落实《公司公务用车管理暂行规定》《公司业务用车配置及管理暂行办法》等内部管理规定，同时严格遵守国家“八项规定”和《关于全面推进公务用车制度改革的指导意见》等有关规定。

公司严格实行一车一档制度，用车辆管理档案详细记录车辆行驶里程信息、燃油统计、验车日期等信息。通过及时检查车辆维修保养情况和及时报废车辆来减小环境影响，并每年统计车辆年检情况，保证公车尾气排放标准满足国家法规要求。此外，公司相关管理部门记录并统计车辆的油耗情况，油耗高于正常标准时及时分析原因，避免资源持续浪费。

7.3 环境绩效表

本报告中 2019 年环境范畴数据统计范围为：中信建投证券股份有限公司总部及十六家分公司（上海、山东、沈阳、四川、天津、江苏、江西、河南、湖北、湖南、福建、西北、重庆、浙江、广东、深圳，不包括营业部）、中信建投基金管理有限公司、中信建投期货有限公司、中信建投资本管理有限公司、中信建投（国际）金融控股有限公司及中信建投投资有限公司。

指标	2019 年数据
温室气体排放总量（范畴一及范畴二）（吨）	6,265.16
每平方米楼面温室气体排放（吨/平方米）	0.105
直接排放（范畴一）（吨）	266.52
汽油（吨）	266.52
间接排放（范畴二）（吨）	5,998.64
电力（吨）	5998.64
有害废弃物（吨）	1.20
无害废弃物（吨）	44.54

表 5：排放物

注：

- 1、基于中信建投证券的运营特性，其主要气体排放为温室气体排放，源自使用由化石燃料转化的电力及燃料。
- 2、中信建投证券主要的温室气体核算主要涵盖二氧化碳、甲烷和氧化亚氮，主要源自外购电力及燃料。温室气体核算按二氧化碳当量呈列，并根据中国国家发展与改革委员会刊发的

《2015 中国区域电网基准线排放因子》及政府间气候变化专门委员会（IPCC）刊发的《2006 年 IPCC 国家温室气体清单指南》进行核算。

3、中信建投证券运营涉及的有害废弃物主要包括废弃硒鼓、墨盒和废铅酸蓄电池等。废弃的硒鼓、墨盒和废铅酸蓄电池等有害废弃物均由回收商进行回收处置。

4、中信建投证券运营涉及的无害废弃物主要包括办公垃圾及废弃电子设备。办公垃圾均由办公楼物业进行处理，废弃电子设备经审批报废后由回收商进行回收处置。

指标	2019 年数据
能源消耗总量（兆瓦时）	89,491.39
每平方米楼面能源消耗（兆瓦时/平方米）	1.51
直接能源排放（兆瓦时）	1,264.37
汽油（兆瓦时）	1,264.37
间接能源排放（兆瓦时）	88,226.37
电力（兆瓦时）	88,226.37
总耗水量（吨）	29,997.19
每平方米楼面总耗水量（立方米/平方米）	0.50
包装物使用量（吨）	1.06

表 6：能源及资源使用

注：

- 1、能源消耗总量根据电力和汽油消耗量和中华人民共和国国家标准《综合能耗计算通则（GB/T 2589-2008）》中换算因子计算。
- 2、每平方米楼面能源消耗是指每平米办公面积电力消耗。
- 3、包装物使用量是指给客户使用的信封、纸袋重量。

八、社区公益

中信建投证券自成立以来始终把社会责任作为自身的重要职责，始终牢记“汇聚人才、服务客户、创造价值、回报社会”的使命，积极响应国家号召和行业指引，深入贯彻落实党中央、国务院、中国证监会关于打赢脱贫攻坚战的政策方针，全面贯彻落实中国证监会、中国证券业协会各项工作部署，充分利用金融行业优势，发挥自身作用，以“全方位、多形式、多层次”的工作思路，通过动员和发挥公司优势资源，综合施策，积极促进结对帮扶贫困县早日完成脱贫任务。

2019 年，公司通过协助融资、完善治理、提供咨询等多种方式，扎实推动金融扶贫工作，促进贫困县企业更好发展。充分利用金融领域专业优势和资源优势，协助贫困县特色产业发展；积极对接贫困县建档立卡贫困户需求，加大捐赠和产业扶贫力度，切实解决当地困难，帮助贫困户早日脱贫；全面动员公司党工团组织力量，派遣业务骨干员工前往贫困县挂职。

8.1 公益捐助

中信建投证券致力于支持公益事业，公司将每年 10 月 17 日（国家扶贫日）确定为公司的“社会公益日”。2019 年，公司开展一系列公益捐赠活动，主要用于支持贫困地区特色产业以及养老、教育等领域，总计公益性支出金额约人民币 682.6 万元。

8.2 金融帮扶

中信建投证券深入贫困县进行企业调研，充分发挥金融业务专长，积极协助当地企业规范治理，实现精准帮扶。

2019 年 1 月和 3 月，公司作为联席主承销商，帮助江西省上饶市城市建设投资开发集团有限公司成功发行两期中期票据，募集资金人民币 20 亿元。募集资金用于归还“320 国道改建工程”道路交通扶贫项目的前期借款及公司债务。“320 国道改建工程”项目途经江西省上饶市信州区、广丰县、上饶县、横峰县四个区县，其中上饶县、横峰县为国家级贫困县。通过安排建档立卡贫困人口在项目建设期间用工以及项目建成后就业等方式，直接带动区域内贫困人口脱贫。项目建成有利于改善沿线居民生产、生活和出行条件，促进城镇医疗、教育、文化、社会保障等优质公共资源向农村延伸，实现城乡统筹、协调发展，项目扶贫成效显著。

2019 年 2 月，公司推荐注册在国家级贫困县湖北省秭归县的湖北戈碧迦光电科技股份有限公司在全国股转公司完成股票发行，发行股份 2,000 万股，募集资金人民币 1 亿元。该企业的主营业务为光学玻璃和水晶工艺玻璃的研发、制造、销售和服务。通过本次发行，帮助该公司提高了资金实力，扩展了业务规模。

2019 年 3 月，“中信建投一中和农信 1-4 号公益小额贷款资产支持专项计划”完成首期发行，发行规模人民币 5 亿元；又于 2019 年 5 月成功完成第二期发行，发

行规模人民币 5 亿元。中和农信项目管理有限公司作为一家扎根农村的小微金融服务提供商，通过本次资产证券化项目，在不依托主体信用的前提下实现存量资产盘活，助力更多农村家庭受益于小额信贷服务。

2019 年 11 月，公司保荐的注册地位于西藏自治区拉萨市的筑博设计股份有限公司（以下简称“筑博设计”）成功在深交所创业板挂牌，本次发行 2,500 万股，募集资金人民币 5.70 亿元。为响应中央“富民兴藏、长期建藏”的方针和战略，筑博设计于 2017 年 5 月迁址西藏，积极参与当地相关建筑规划和设计工作，并在多个关系民生及文化教育项目的建设发挥了重要作用，并培养了当地人才。

2019 年 12 月，公司作为主承销商，帮助江西省赣州市安远县城市发展投资集团有限公司成功发行扶贫专项公司债券，融资金额人民币 5 亿元。该期债券为江西省首只扶贫专项公司债券，对于改善当地就业、推动招商引资、助力居民脱贫致富均具有重要意义。

8.3 产业帮扶

中信建投证券充分认识到产业发展对当地经济的推动作用和扶贫工作的促进作用，因此公司充分利用自身优势，协调各方资源，为帮扶对象打通产业供给渠道。

2019 年 1 月，中信建投期货联合保险公司在国家级贫困县云南省保山市龙陵县开展 6,000 吨白糖价格险“保险+期货”试点项目。参与此次项目的有龙陵县甘蔗种植户以及当地的一家大型糖厂，涉及当地 3 个乡镇、19 个村，覆盖的甘蔗种植户为 2,175 户，其中建档立卡贫困户数量为 446 户，涵盖甘蔗种植面积 1.30 万亩，赔付金额人民币 78.60 万元。

2019 年 6 月，中信建投期货在国家级贫困县云南省西双版纳州勐腊县开展 3,000 吨天然橡胶“保险+期货”试点，参与试点的胶农达 846 户，其中建档立卡贫困户数量为 430 户，保险金额人民币 7,605 万元。

2019 年 7 月，中信建投期货在山东省临沂市沂南县开展 10,397 吨玉米“保险+期货”试点，参与试点农户 14,963 户，保险金额人民币 1,992 万元。

2019 年 12 月，公司向山西省代县捐赠人民币 32 万元，用于修建毛主席路居纪念馆，修缮后的纪念馆有利于带动当地红色旅游业的发展，拉动经济增长。

2019年12月，中信建投期货联合保险公司在重庆市巫溪开展饲料成本“保险+期货”项目，分别对应150吨玉米和60吨豆粕，总保费约人民币4.96万元。

8.4 教育帮扶

十年树木、百年树人，教育是社会进步的基础工程。鉴于贫困地区的教育资源和教育设施匮乏，中信建投证券积极关心贫困地区的教育发展，力图为贫困地区的学生们提供更好的学习环境。

2019年2月，中信建投证券西北分公司及其辖区证券营业部开展捐款助学活动，共捐赠人民币12.60万元，其中公司捐赠人民币10万元、员工捐赠人民币2.60万元。捐赠资金用于资助陕西省汉中市宁强县、安康市旬阳县、咸阳市长武县2019年高考文科各前十名的“建档立卡”学生完成大学学业。

2019年3月，中信建投期货前往贵州省铜仁市松桃苗族自治县的松桃民族中学，向30名贫困学生捐赠人民币3万元。

2019年8月，中信建投期货在贵州省铜仁市松桃县开展“金秋助学”暨春晖行动助学金发放活动，对当地考上大学的25名贫困学生每人捐赠人民币2,000元，共计人民币5万元。

2019年12月，公司前往江西省赣州市安远县走访调研，为安远县高云山乡村小学赠送学习用品共计人民币3万元。

2019年12月，公司通过蔚蓝公益基金会向内蒙古敖汉旗康家营子小学捐献图书2,000册。

2019年12月，公司向江西省井冈山市捐赠人民币100万元用于设立幼儿园教育基金，用于资助新设幼儿园购买设备设施、奖励优秀乡村幼儿教师等。

8.5 民生扶贫

2019年8月，公司向内蒙古兴和县捐赠人民币30万元，用于内蒙古兴和县净水扶贫项目的实施，建成后村民将能够使用安全卫生的自来水。

2019年10月，公司组织40余人参加北京居庸关“善行者”徒步行走50公里扶贫公益活动，并向山西省临汾市隰县困难群众捐款人民币12.50万元，其中公司捐款人民币10.30万元，员工捐款人民币2.2万元。

2019年12月，公司出资人民币100万元向江西省赣州市安远县捐赠2辆重症监护救护车，填补了当地无重症监护救护车的空白。

2019年12月，公司出资人民币100万元向甘肃省陇南市礼县捐赠200个爱心超市。

2019年12月，公司出资人民币100万元，帮助山西省临汾市吉县修建节水灌溉工程项目。

2019年12月，公司向湖南省湘西州花垣县捐赠人民币100万元成立防范返贫基金。

2019年12月，公司向陕西省西安市蓝田县捐赠人民币20万元，用于支持当地薛家村“村民饮用水改善提升”建设项目。

2019年12月，公司向内蒙古赤峰市敖汉旗政府大楼旗委办公室捐赠电脑70台，向敖汉旗残疾人联合会捐赠电动轮椅10台，费用合计约人民币6.74万元。

8.6 消费扶贫

中信建投证券通过“消费扶贫”的方式积极协助5个结对帮扶县的农民、企业销售特色农产品。2019年，公司及中信建投期货在国家级贫困县消费扶贫共计人民币143.34万元，以实际行动支持当地企业发展、促进农民增收。同时，公司还积极联络当地特色农产品生产销售企业，并推荐其优质产品上架“中证互联”消费扶贫模块，线上线下一同推动特色农产品的销售。

8.7 资本市场培训

2019年，公司及中信建投期货在近10个贫困县举办资本市场教育培训10余次，内容涉及宏观经济、资本市场、企业融资、公司治理、企业管理以及财务会计知识等。通过举办资本市场专题讲座，进一步增强了当地各级干部和企业家的金融意识，促进了当地企业和产业的发展。