



金徽酒 正能量



金徽酒官方网站



金徽酒微信公众号

金徽酒股份有限公司
服务热线：400-889-6599
网址：www.jinhuijiu.com
地址：甘肃·陇南·徽县



金徽酒股份有限公司
2018年度社会责任报告





关于本报告

➤ 报告编制范围说明

列入本报告范围的金徽酒股份有限公司所属企业包括：金徽酒陇南销售有限公司、金徽酒兰州销售有限公司、金徽酒销售西安有限公司、西藏金徽实业有限公司、金徽酒徽县配送服务有限公司、金徽酒徽县销售有限公司。

➤ 报告编制时间说明

报告的时间跨度为2018年1月1日至2018年12月31日，部分内容超过上述时间范围。

➤ 本报告释义

除非另有说明，以下简称在本报告中含义如下：

公司、本公司、金徽酒，指金徽酒股份有限公司。

➤ 数据来源

除特殊说明外，本报告数据均来源于公司内部报表和相关统计。

➤ 货币

本报告所使用的货币单位为人民币（元、万元）。

➤ 报告参考标准

本报告以公司2018年工作为重点，真实、客观地反映公司在从事经营管理活动中履行社会责任的情况，是公司把社会责任融入企业的发展战略和经营管理，参与构建社会主义和谐社会的自觉行动。本报告未经第三方审验，已经公司第三届董事会第五次会议审议通过。

➤ 报告获取

本报告为中文，在上海证券交易所官网（www.sse.com.cn）可以查阅下载。若想了解本报告以外的其他信息，可查阅公司年度报告或浏览公司网站。

公司简介

公司由徽县金徽酒业有限公司于2012年6月6日整体变更而来，徽县金徽酒业有限公司由甘肃亚特投资集团有限公司于2009年12月23日出资设立。2016年3月10日，公司在上海证券交易所上市，证券简称“金徽酒”，证券代码“603919”。

公司主营业务为白酒生产及销售，经营范围为：白酒、水、饮料及其副产品生产、销售；包装装潢材料设计、开发、生产、销售（许可项目凭有效证件经营）。

公司坐落于甘肃省陇南市徽县伏家镇，是西北地区具有较高知名度和影响力的白酒生产企业。公司着力建设“生态金徽”“科技金徽”“文化金徽”，依靠良好的生态环境、悠久的酿酒历史、古传秘方与独特技术相结合的先进工艺等优势不断开拓市场，销售网络已辐射甘肃、宁夏、陕西、新疆、西藏、内蒙等西北市场，正逐步成为西北地区强势白酒品牌。

公司所处徽县位于长江流域嘉陵江水系上游，毗邻世界自然遗产九寨沟（直线距离约160公里），生态环境得天独厚，酿酒历史和白酒文化悠久。公司及旗下产品近年来先后被评为“全国轻工行业先进集体”“中国优质酒产品”“纯粮固态发酵白酒”标志认证、“获准使用地理标志保护产品专用标志企业”“绿色食品A级产品”“中国白酒行业最具竞争力品牌”“中华老字号”“中国驰名商标”“十大放心食品生产经营企业”“甘肃省最具影响力上市企业”等诸多殊荣。

➤ 长江水系名酒长廊最深处的一杯美酒



公司产品



金徽二十八年



金徽十八年

年份系列

- 公司依靠天然生态环境，采用地下自然深循环山泉水、泥池古窖和国槐柜藏等原生态酿造条件，在继承传统固态酿酒工艺基础上，通过低温发酵、缓火蒸馏、国槐陈酿、低温过滤等独创低温酿酒工艺，从原料入厂到成品酒出厂的全生产环节严格执行质量管理体系和HACCP体系，严格保证金徽酒的产品质量，形成了“窖香富郁、绵甜圆润、香味协调、香长味净”的金徽酒特色。
- 公司主导产品有“金徽”“陇南春”两大品牌，涵盖“金徽年份”“柔和金徽”“金徽正能量”“世纪金徽星级”“金徽曲酒”等多个系列，产品具有“只有窖香 没有泥味”的独特物理属性。



柔和金徽H9



柔和金徽H6



柔和金徽H3

柔和系列



正能量1号



正能量2号



正能量3号

能量系列



世纪金徽五星



世纪金徽四星



世纪金徽三星

星级系列



公司治理

- ◆ 通过不断探索和发展，金徽酒在建立现代企业制度的道路上形成了卓有成效的管理特色和管理文化。公司控股股东不参与公司日常生产经营，其亲属也不在公司任职，严格做到“三独立”和“五分开”。金徽酒实行职业经理人制度，公司经营层拥有自主决策权和经营管理权，实施全员绩效考核、全员参与公司管理，以服务促管理，健全监督机制。同时，公司对所有高、中层管理人员和核心技术人员实行股权激励，把管理人员变成公司股东，构建长效激励机制，保证了公司经营管理及核心技术团队的稳定，与公司及公司股东结为利益共同体，同呼吸、共命运，共享发展成果，确保公司各项重要决策合法合规，符合全体股东、尤其是中小投资者利益。

55.28%

控股股东

甘肃亚特投资集团有限公司

14.31%

控股股东及公司管理层持股

陇南众惠投资管理中心（有限合伙）

陇南怡铭投资管理中心（有限合伙）

陇南乾惠投资管理中心（有限合伙）

金徽酒增持1号集合资产管理计划

30.41%

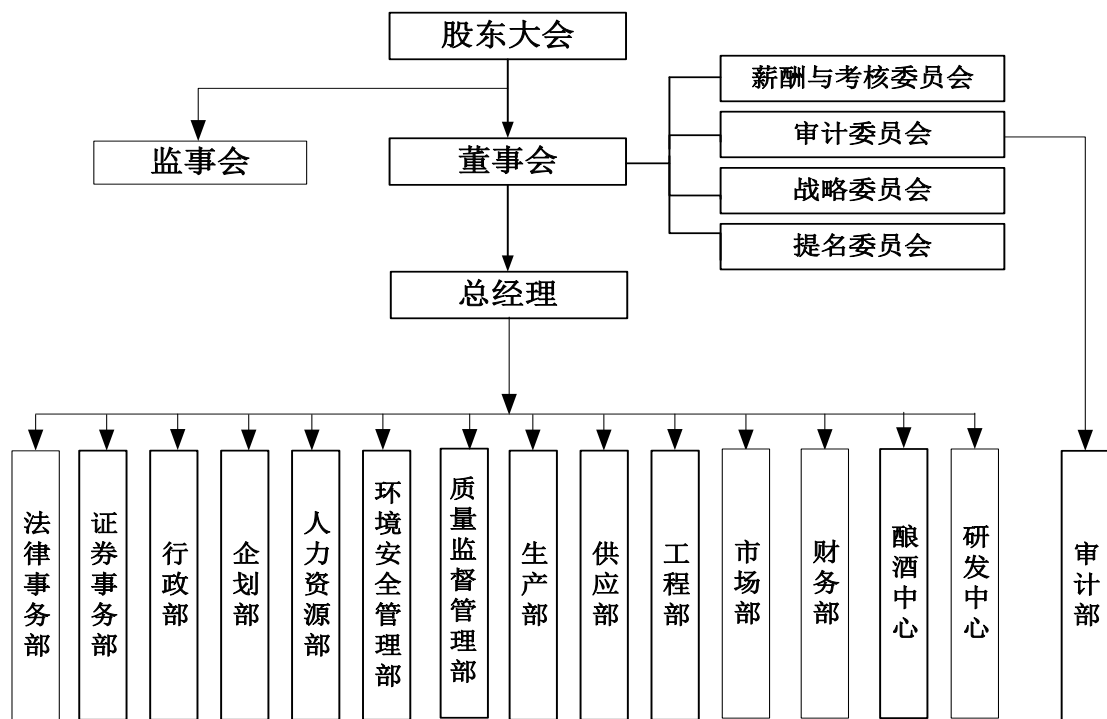
其他社会股东



公司股权结构清晰，股东结构和管理架构完善，建立了股东与公司员工之间利益共享、风险共担机制。

公司治理

- ◆ 公司根据《公司法》《证券法》《上市公司治理准则》等相关法律、法规和规范性文件的规定及要求，设立了股东大会、董事会、监事会等机构，设置了董事会专门委员会，选举了独立董事，聘任了总经理、财务总监和董事会秘书等高级管理人员，制定并完善了《公司章程》《股东大会议事规则》《董事会议事规则》《监事会议事规则》《独立董事工作制度》《董事会秘书工作制度》《关联交易管理制度》和《对外投资管理制度》等规章制度。公司股东大会、董事会、监事会和管理层能够按照法律、法规、《公司章程》及相关规章制度的要求，行使各自的权利，履行各自的义务。公司重大生产经营决策、投资决策及重要财务决策按照各项规章制度规定的程序与规则进行，公司已经建立起符合上市公司要求的法人治理结构。



➤ 董事会董事

姓名	职务	性别	年龄	任期起始日期	任期终止日期
周志刚	董事长、总经理	男	45	2018年5月11日	2021年5月10日
张志刚	董事、副总经理、总工程师	男	55	2018年5月11日	2021年5月10日
王栋	董事、副总经理	男	40	2018年5月11日	2021年5月10日
廖结兵	董事、副总经理	男	40	2018年5月11日	2021年5月10日
石少军	董事、董事会秘书	男	34	2018年5月11日	2021年5月10日
熊建基	董事	男	49	2018年5月11日	2021年5月10日
蓝永强	董事	男	52	2018年5月11日	2021年5月10日
甘培忠	独立董事	男	63	2018年5月11日	2021年5月10日
李仲飞	独立董事	男	56	2018年5月11日	2021年5月10日
王清刚	独立董事	男	49	2018年5月11日	2021年5月10日
聂尧	独立董事	男	42	2018年5月11日	2021年5月10日

➤ 监事会监事

姓名	职务	性别	年龄	任期起始日期	任期终止日期
刘文斌	监事会主席	男	57	2018年5月11日	2021年5月10日
闫应全	监事	男	53	2018年5月11日	2021年5月10日
崔海龙	职工代表监事	男	41	2018年5月11日	2021年5月10日

注：公示董事会、监事会信息详见《2018年年度报告》。

公司治理

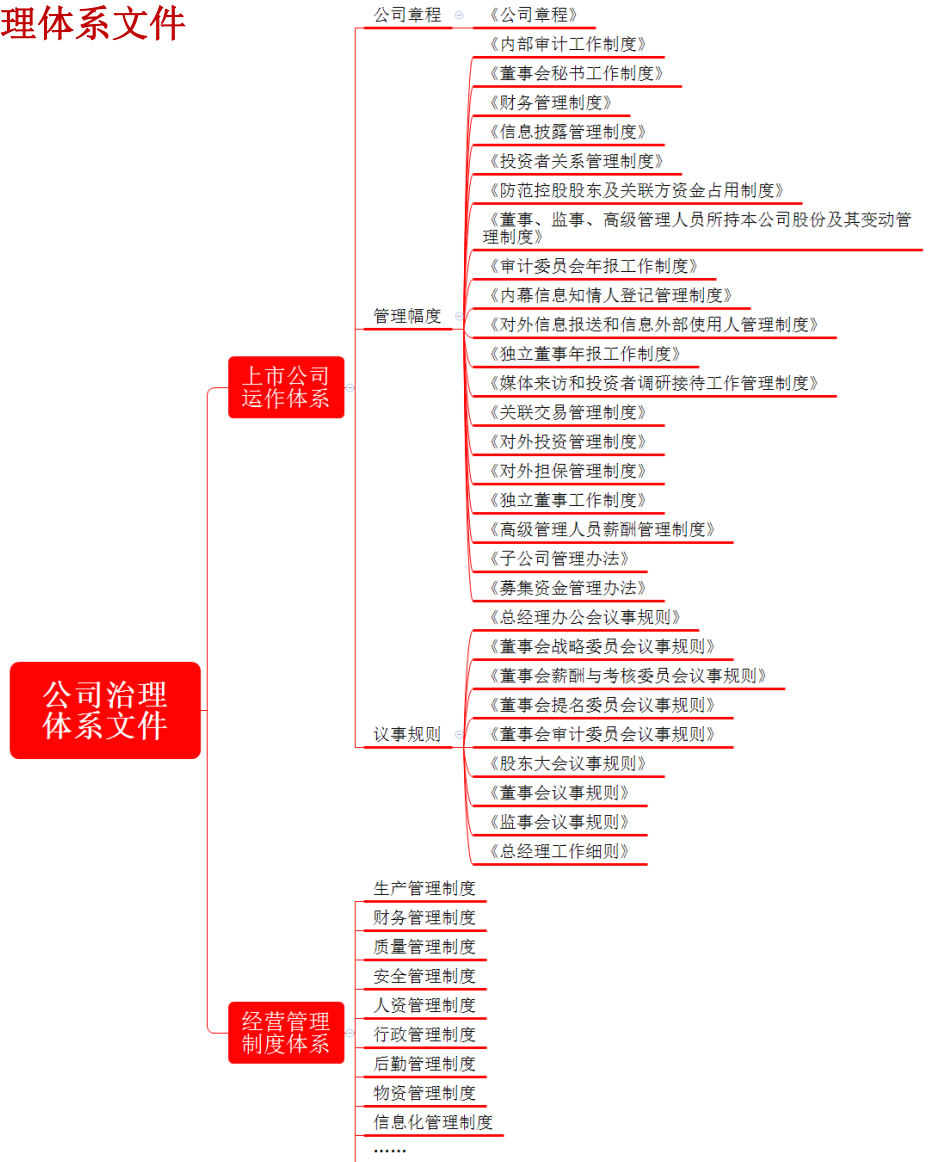
高级管理人员

姓名	职务	性别	年龄	任期起始日期	任期终止日期
周志刚	董事长、总经理	男	45	2018年5月11日	2021年5月10日
张志刚	董事、副总经理、总工程师	男	55	2018年5月11日	2021年5月10日
王 栋	董事、副总经理	男	40	2018年5月11日	2021年5月10日
廖结兵	董事、副总经理	男	40	2018年5月11日	2021年5月10日
石少军	董事、董事会秘书	男	34	2018年5月11日	2021年5月10日
杜学义	副总经理	男	52	2018年5月11日	2021年5月10日
谢小强	财务总监	男	45	2018年5月11日	2021年5月10日
唐 云	副总经理	男	45	2018年5月11日	2021年5月10日
张 斌	副总经理	男	36	2018年5月11日	2021年5月10日

注：公司高级管理人员信息详见《2018年年度报告》。

- 公司自成立以来始终秉持“老老实实做人 认认真真做事”的企业精神，把依法合规经营贯彻到公司生产经营全过程。公司各业务主体和商业伙伴均严格按照国家法律法规要求，签署协议，对采购、销售、生产、环保以及安全等方面均进行严格规范。
- 公司高级管理人员长期在公司任职，专业背景涵盖管理、财务、法律、生物工程等多个领域，且具有专业化程度高、履职能力强、队伍年轻化等特征，能保障公司健康发展。

公司治理体系文件



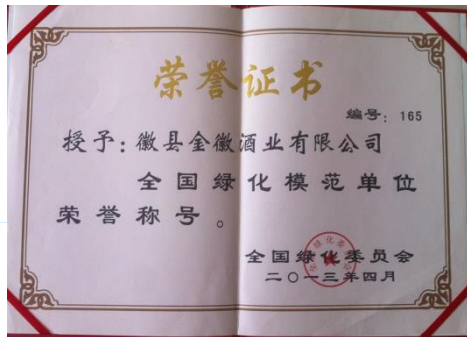


绿水青山
就是金山银山

环境保护

► 环保理念

公司按照建设“生态金徽 科技金徽 文化金徽”的发展思路，牢固树立“绿水青山就是金山银山”的理念，本着“节能、降耗、减污、增效”的发展方式，贯彻“全面规划，合理布局，综合利用，化害为利”的环境保护方针，把环境保护工作作为企业可持续发展的战略举措，把绿色发展贯穿到企业生产全过程，不断加大资金投入，改善设备设施，降低能耗及污染物产生量，走循环经济发展之路。



► 环保数据

主要污染物	特征污染物	排行方式	排放口数量	排放口分布情况	排放浓度	年度排放总量(吨)	核定的排放总量(吨)	超标排放情况
废水	化学需氧量	处理后达标排放	1	公司三区东南角	24.39mg/L	13.212	16	未超标
	氨氮				0.44mg/L	0.287	1.8	未超标
废气	烟尘	处理后达标排放	2	公司二区锅炉房烟囱排放口； 公司三区锅炉房烟囱排放口	二区56.55mg/m ³ 三区16.65mg/m ³	9.65	14.5	未超标
	二氧化硫				二区94.8 mg/m ³ 三区67.4 mg/m ³	27.42	61.6	未超标
	氮氧化物				二区 116.6mg/m ³ ; 三区161.5 mg/m ³	36.17	65.8	未超标



环境保护

环保建设

公司建设了日处理能力为2,000吨的污水处理站，按照“雨污分流”要求将生产废水、生活废水、工艺废水分类收集，分类进入污水处理站进行处理。污水处理站设有生产废水处理系统、生活污水处理系统、工艺废水处理系统，高浓度生产废水经UASB+CASS+消毒工艺进行处理，生活污水直接经CASS+消毒工艺进行处理，工艺废水经消毒处理。处理后的废水达到《发酵酒精和白酒工业水污染排放标准》（GB27631-2011）的要求，大部分用于厂区绿化灌溉、路面清洗、喷泉景观。公司污水处理站实行24小时轮岗工作制，全年运行情况良好，各项指标均能够持续稳定达标排放。

公司安装了高效节能型的蒸汽锅炉、热水锅炉，2018年改造建设了新的布袋除尘器、玻璃钢烟筒和玻璃钢脱硫塔，采用更先进工艺进行除尘、脱硫和烟气处理，确保外排废气中二氧化硫、氮氧化物、颗粒物浓度满足《锅炉大气污染物排放标准》（GB13271-2014）的要求。

公司原粮粉碎车间安装了高效除尘装置，分别采用LNGM和TBLMy系列脉冲布筒除尘设备以及TBLMb高压扁布袋脉冲除尘设备，将各类废气分类收集，分别处理后达标排放，除尘效率达到99%。

公司不断加强环境管理，改善污染物处理工艺，持续投入改进设备设施，确保环保设施稳定运行，实现污染物持续、稳定、达标排放。



雨污分流系统



污水处理设施



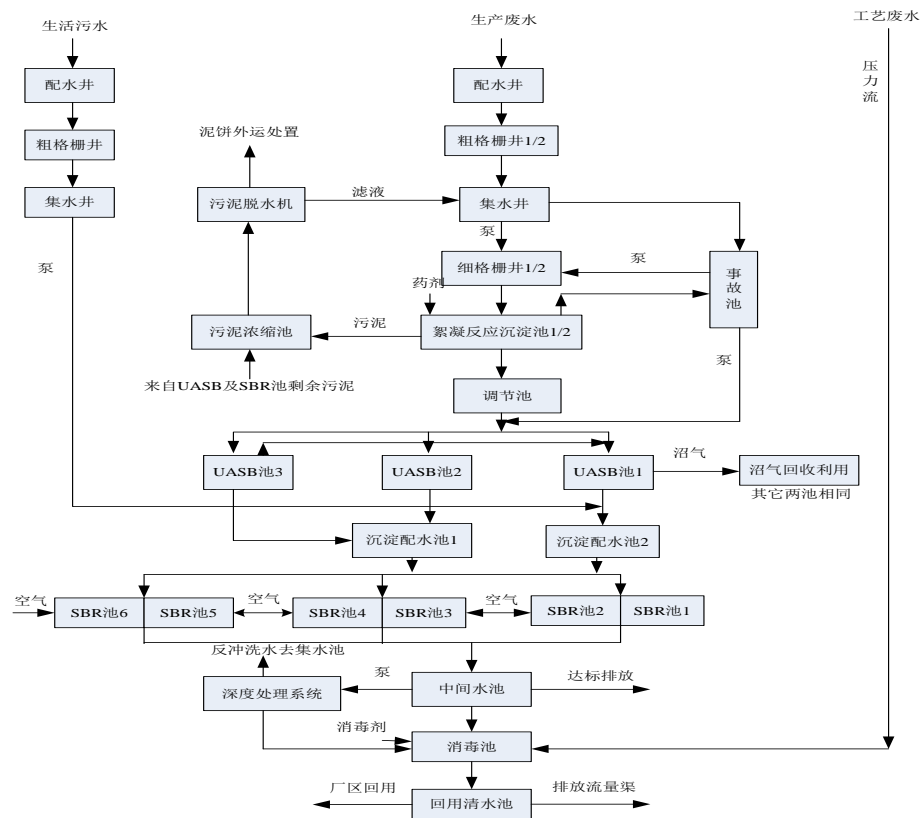
水处理自动化控制系统



环境保护

环保监管

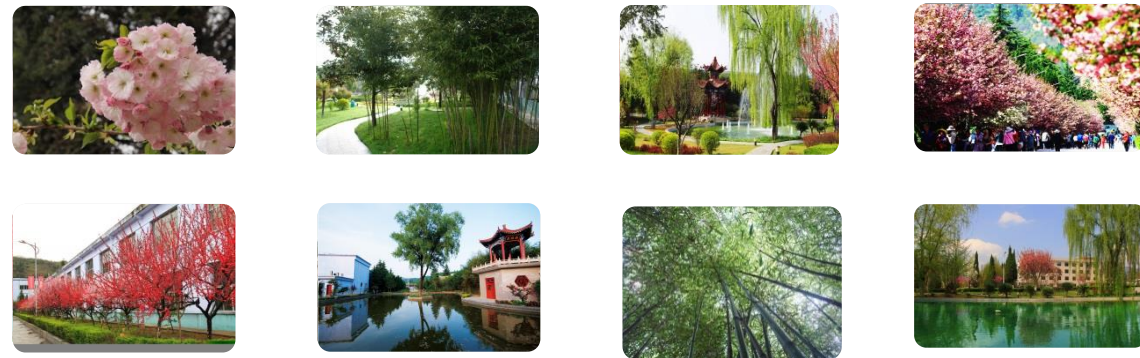
公司废水自测监测数据每月在国家重点监控企业信息发布与交互平台进行公布，排污信息每季度在国家重点监控企业环境统计数据系统进行公布；2015年以来公司陆续安装了COD、氨氮在线监测仪，超声波流量计和自动数字采集传输仪，总磷、总氮、pH等在线监测设备，在线监测设备均和省市环保监控平台联网运行，上传各项监测数值和外排水适时流量数据。



(金徽酒污水处理工艺流程图)

环保管理与培训

公司制定了环境保护绩效考核管理制度，明确了各岗位人员的环保职责，建成了一套完善的环保奖惩管理体系。2018年公司以6.5宣传日为契机组织了环境宣传日，增强全员环境保护意识。每月定期召开环保管理会议，解决问题，不断总结经验，并设立环境信息报刊栏，展示和宣传保护信息及法律法规，供全体员工学习。为全面提升公司环保能力，增强员工环保意识，公司举行了环境保护意识及污水处理工艺等培训活动，强化环保管理力度，增强污水处理人员自身工作的责任心和紧迫感。



突发事件应急预案

公司根据《国家突发环境事件应急预案》《甘肃省突发环境事件应急预案》《甘肃省企事业单位突发环境事件应急预案编制大纲》《甘肃省环境保护厅关于转发企事业单位突发环境事件应急预案备案办法》《企业突发环境事件风险评估指南（试行）》等规定编制了《金徽酒股份有限公司突发环境事件应急预案》，并委托甘肃绿康环保技术有限公司进行修订，该预案通过了徽县环境保护局组织的专家评审和备案登记，公司每年定期组织各部门、车间进行学习、演练。

安全生产
预防为主

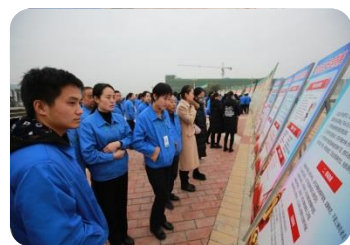


安全管理

公司根据《安全生产法》等相关法律法规建立了以《安全生产管理制度》为核心的安全、现场管理制度。落实“安全第一、预防为主”的安全生产方针，按照“一岗双责”和“谁主管、谁负责”的原则，层层分解落实安全责任，不断强化落实安全责任制，《安全责任书》签订完成率、安全生产法规宣贯、安全培训及演练覆盖率、特殊岗位持证上岗率及复训率达100%。

安全标准化建设

安全标准化建设有效提升了公司安全生产管理水平，按照“策划、实施、检查、改进”的动态循环模式，不断实施、检查、总结和提高，积极推进安全风险分级管控和隐患排查治理“双重预防机制”建设工作，严格规范各类安全管理的基础工作。通过持续完善和落实各项规章制度，全面提升了公司的安全生产标准化管理水平，基本实现员工按规程操作，管理人员按制度管理，按流程检查。



教育和培训

持续加强安全教育培训活动，不断提高员工的安全生产知识水平，增强安全意识。每年初公司下发年度培训及应急演练计划，培训以部门为单位，突出自身岗位特点，制定科学合理的培训方法及内容，改进培训方式，提升培训效果。充分利用安全生产月、安全宣传周等特定节点，大力组织安全培训和演练活动。通过持续不断的培训学习活动，提高全体员工安全知识水平，强化各级安全管理人员的业务素质，增强全员安全意识。



隐患排查

公司以“安全第一 预防为主”为安全生产方针，不断强化基础管理，加强监督检查及隐患排查防控力度，不断强化各部门安全生产管理的主体责任，进一步规范安委办及各部门安全会议记录、安全检查记录和隐患整改台账，规范各区域安全制度牌和警示牌，做到操作有制度，危险区有警示。公司年初制定检查计划，确定检查重点，每月进行专项检查活动，2018年组织安全检查281次，做到查问题，找隐患，有整改，有提升。



突发事件应急预案

为了不断增强公司在发生各类安全事故时的防范应急能力，规范应急管理和应急救援流程，公司根据应急预案的编制要求，对公司的《安全事故应急预案》进行了修订和补充完善，并经安全评价机构评审后正式下发，要求各部门认真组织学习，熟练掌握各类安全突发事件的应急救援流程。

为加强消防安全，公司优化消防队组织管理工作，定期进行培训演练，同时不定期聘请徽县消防中队教官对公司消防队员进行消防技能训练。



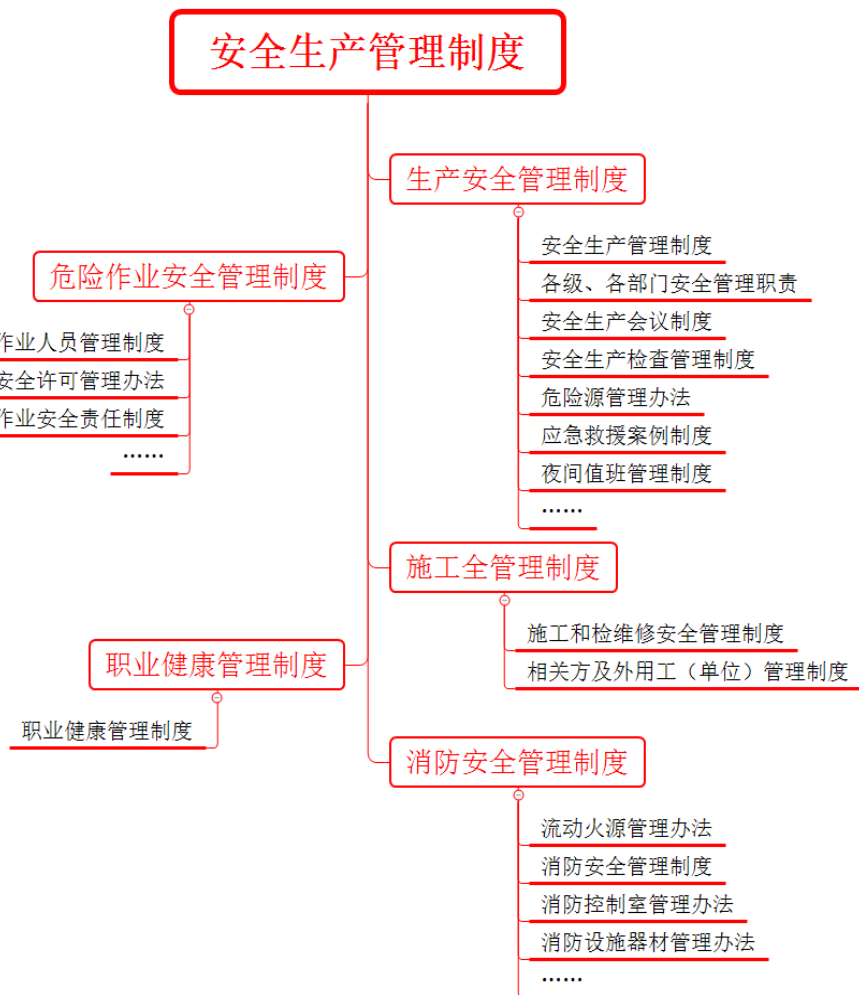
安全管理

➤ 规范职业卫生健康管理

为规范员工的职业健康管理，公司邀请多家有资质的检测机构，分别对公司原粮粉碎车间、酿酒车间、包装中心、动力中心等生产场所的粉尘、噪音、有害气体以及电磁辐射等职业病危害因素进行了检测，检测结果表明公司职业健康管理符合要求。



➤ 管理制度





金徽酒 正能量

量公益基金会资助陇南定西灾

捐款仪式



金徽酒 正能量

资助徽县教育事业

1000万元

精准扶贫
服务社会

精准扶贫

公司积极响应《国务院关于印发“十三五”脱贫攻坚规划的通知》《中国证监会关于发挥资本市场作用服务国家脱贫攻坚战略的意见》等文件精神，坚持“追求卓越 服务社会”的企业价值观，以造福桑梓、服务社会为己任，以产业报国为目标。公司依托自身产业优势带动当地就业，辐射带动其他产业发展，并且充分发挥党委、团委、工会力量，鼓励员工参与，在就业扶贫、教育扶贫、社会救助等领域探索建立长效扶贫机制，注重扶贫扶志，推动帮扶地区自身造血能力，做到真扶贫、扶真贫、真脱贫，积极履行上市公司责任，参与国家精准扶贫工作，传播正能量。

➤ 就业扶贫

公司深入开展“精准扶贫”“精准脱贫”工作，公司所在地甘肃省陇南市属于秦巴山区连片贫困地区，经济社会发展相对落后，公司在发展过程中积极解决当地劳动力就业，为当地劳动力提供千余个就业岗位，通过开展各类职业培训和劳动技能培训，提升劳动技能，提供优厚薪资福利，畅通职业发展通道，彻底改变员工家庭贫困现状。



➤ 教育扶贫

要做到真扶贫、扶真贫就得扶贫先扶志，开展教育扶贫是公司各项扶贫工作的重要组成部分。公司通创立金徽班，开展“金徽—正能量爱心助学”活动，捐赠学校等多种形式进行教育扶贫工作。2018年，公司向金徽正能量公益基金会捐赠700万元开展“金徽酒正能量精准扶贫公益助学活动”，其他教育扶贫投入金额31万元，资助贫困学生合计2,679人。



精准扶贫

➤ 社会扶贫

公司通过设立困难补助金、员工互助金等多种形式，帮助和解决员工及周边贫困群众家庭困难，2018年公司共发放困难补助金6.75万元，发放员工互助金20万元。同时，公司长期为周边3个行政村免费清扫道路、清运垃圾，惠及人口5,000余人。



➤ 扶贫基金

公司参与发起设立了“金徽正能量公益基金会”，开展自然灾害救助、扶贫助学、大病救助、体育文化建设等多形式的帮扶行动，在自身不断发展的同时带动周边发展。2018年，金徽正能量公益基金会先后开展了教育助学扶贫、文化产业扶贫、生态保护扶贫、大病救助扶贫等公益扶贫工作。

精准扶贫

2018年精准扶贫成效

单位：万元

指标	数量及开展情况
一、总体情况	
其中：1.资金	897.07
2.帮助建档立卡贫困人口脱贫数（人）	9
二、分项投入	
2.转移就业脱贫	
其中：2.1职业技能培训投入金额	139.32
2.2职业技能培训人数（人/次）	6,426
2.3帮助建档立卡贫困户实现就业人数（人）	9
3.教育脱贫	
其中：3.1资助贫困学生投入金额	731
3.2资助贫困学生人数（人）	2,679
4.兜底保障	
其中：4.1帮助贫困残疾人投入金额	26.75
4.2帮助贫困残疾人数（人）	32

后续精准扶贫计划

公司将继续秉承“追求卓越 服务社会”的企业价值观，以造福桑梓、服务社会为己任，以产业报国为目标，结合实际，通过公司或金徽正能量公益基金会，认真贯彻习总书记“六个精准”的基本要求，继续开展产业、就业、教育、社会扶贫和自然灾害救助等工作，进一步深化企业扶贫规范标准，在“入户”和“精准”上下功夫，巩固现有成果，促进精准扶贫、社会公益工作再上新台阶。



扫码观看“金徽正能量公益基金会精准扶贫助学活动视频”



以人为本
关爱员工



关爱员工

- ◆ 公司始终坚持以人为本的理念，把员工视为企业生存和发展的宝贵资源，把员工的发展和企业的发展联系在一起，以人的发展推动企业的发展，大力营造“以人为本，人尽其才”的用人环境，不断完善企业用人机制，通过多种措施激发员工的工作热情和创造力，并根据员工个人特点，制定符合其实际的职业生涯规划，为员工提供可持续发展的机会和空间，切实维护员工的合法权益。



人力资源结构

母公司在职工的数量	1,394
主要子公司在职工的数量	748
在职工的数量合计	2,142
母公司及主要子公司需承担费用的离退休职工人数	94
专业构成	
专业构成类别	专业构成人数
生产人员	949
销售人员	567
技术人员	210
财务人员	89
行政人员	241
其他人员	86
合计	2,142
教育程度	
教育程度类别	数量(人)
大学本科及以上	374
大专	634
中专及高中	877
其他	257
合计	2,142

注：上表为公司截至2018年12月31日人力资源结构情况。



关爱员工

员工权益

员工权益保障

公司严格遵守《劳动合同法》等法律法规，劳动合同签订率100%，劳动用工备案率100%，在招聘用人的过程中严格落实用人制度，全面落实契约条款，严格按照国家法律法规执行相关的薪酬和工作环境，为员工足额缴纳五险一金。

知情权与建议权

公司在制定、修订相关管理制度过程中充分听取工会和员工意见，确保各项管理制度能够保障公司、员工利益。公司依据《公司法》和《公司章程》规定，设立职工监事制度，确保职工在公司治理中享有充分权利。通过召开员工座谈会、总经理信箱、改善提案管理制度等行之有效的办法，发扬民主、采纳民意，畅通了员工表达诉求的通道，形成了全员参与公司民主管理的良好氛围。

福利制度

公司实行全员带薪休假、免费就餐、定期体检，为员工发放生日、结婚礼金，配套建设员工之家，提供阅读休闲健身场所，春节为员工父母发放长者慰问金，每年开展先进员工评选颁发荣誉证书、发放奖金，并组织到先进企业及国外进行考察学习。

丰富的员工活动

为营造和谐、激情和富有活力的工作氛围，公司充分发挥工会作用，组织员工开展多种形式的文化体育活动，进一步丰富员工生产生活方式，强化员工凝聚力建设，夯实企业文化建设，举办庆“三八”女子趣味运动会、金徽酒运动会、“相约端午”员工户外联谊、金徽文艺晚会等丰富多彩的员工活动。

关爱员工

科学的培训和激励机制

公司利用内部讲师团队加强内部培训工作，同时邀请蒋小华、刘峰松、徐占成、赖登辉等多名外部培训专家及行业专家进行“内部客户服务”“流程再造与战略管理”“酿酒技能”等课题的培训。按照“需要什么培训什么”“缺什么培训什么”“急用先学”的原则，以需求为导向、以效果为核心，贯彻建设学习型公司、培育学习型员工的理念，抓过程、重结果，推动公司培训工作开展，全年累计培训各岗位员工6426次。

公正的用人机制

建立全员绩效考核机制，积极营造人尽其才、竞争有序的良好环境，促进各类人才脱颖而出。按照《中高层管理人员选拔任用考核办法》、《员工竞聘上岗管理办法》等多项制度，开展岗位梳理、评估和职级确定，进一步完善和优化公司薪酬与激励体系，公司高级管理人员绩效工资与所分管部门绩效考核结果挂钩，对中基层管理人员实行360度考核，增强了各级管理人员的服务意识，形成了管理人员能上能下，员工能进能出的用人机制。公开竞聘中基层管理人员，通过实施公开竞聘上岗，提升了中基层管理人员综合素质，强化了中基层管理人员的执行力，为更多员工提供了干事创业的舞台。

合理的薪酬体系

公司根据不同岗位的职责，以及行业相关岗位的薪酬水平，形成了规范化、动态化的薪酬福利体系，建立员工薪酬定期增长制度，员工工资由基本工资和绩效工资两部分组成，其中绩效工资占30%，利用奖惩机制提升员工积极性，形成同岗不同薪的竞争机制。





金徽酒 正能量



金徽18年

只有窖香 没有泥味

*As time goes by, life of Jinwei, set in a warm and exciting journey.
A piece of life from the elegant, mature of the brand will finally let you find what a life of your own and different. Our life, in harmony with
nature and ourselves.
That's what we find from the nature of the most long period. It's Jinwei.*

金徽酒股份有限公司
JINWEI LIQUOR CO., LTD.



889-6599

服务热线

以诚树人
以信致远

消费者权益保护

严控产品质量

公司始终将产品质量视为企业生命，把产品质量放在第一位，“质量为先”是工匠精神的又一种体现，也是公司成长与发展的基石。金徽酒本着好喝才是硬道理的质量价值尺度，充分利用公司国家级酿酒大师团队，实施全面质量管理，建立并通过了质量管理体系和HACCP体系认证，强化食品安全风险管控机制、杜绝食品安全事故的发生，为消费者提供了优质、健康的白酒产品。

✓ 质量管理体系建设

建立并通过了质量管理体系和HACCP体系认证，实施全面质量管理。

✓ 源头质量控制

从采购源头加强质量管理，明确了原辅料、粮食、包装材料采购验收制度和标准。

✓ 先进设备保障

按照国家标准实验室设计建设了质量检测中心，是行业领先的食品检测机构之一，拥有同位素质谱仪、7890GC-5975MS气质联用仪、7890A气相色谱仪等30多套国内外先进的检测设备。

✓ 质量溯源系统

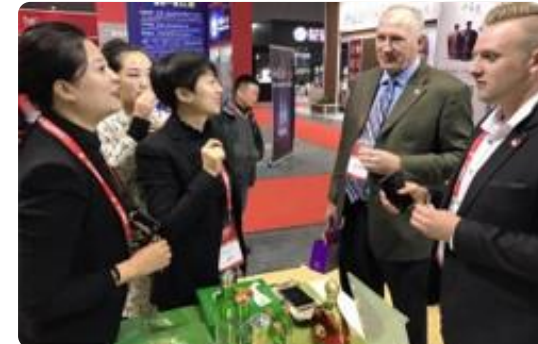
建立原酒留样室和原酒档案管理制度，实现原酒质量有效追溯。建立了产品质量防伪溯源系统，全面掌握产品在生产、物流、消费环节主体信息，实现了“信息可查，责任可追”。



消费者权益保护

净化市场环境

公司设立市场督察部负责维权和打假工作，建立了维权机制，每年召集全体员工进行法律、法规理论知识以及识别真假酒、打假技巧的实践培训、学习。积极构建打假网络，加深和各级工商、质检及公安等执法部门的沟通，把打假工作重点放在打击制假、售假的源头上，有效净化了市场环境，维护了消费者合法权益。



完善售前、售后服务体系

公司坚持客户至上，通过创新服务方式，强化消费互动，不断提升消费者服务工作。创新开展个性化定制活动，为消费者提供了一站式的定制消费与服务。充分利用公司国家AAAA级旅游景区和国槐酒海等优势资源，开展了“樱为有你，醉美金徽”浪漫樱花节、“金徽之旅生态游”“消费者答谢会及品鉴会”“民间品酒师”等一系列体验营销活动，让消费者零距离了解白酒知识、领略传统白酒文化魅力的同时，树立健康饮酒、理性饮酒的消费观念。

公司设立专门的客服部门，配备专职的客服专员，在产品上标注服务热线，接受顾客咨询和投诉。从投诉的受理、反馈至市场处理、处理结果反馈、原因分析、整改、责任人的追究严格按照公司规定处理客户投诉行为，为消费者提供满意的服务。

商业伙伴权益保护

经销商权益保护

公司视经销商为公司发展的基石，秉承“诚实守信、互惠共赢”的合作理念，在渠道精耕及深度分销过程中，积极服务终端，把经销商的满意度作为考核销售业绩的重要指标之一，重视与经销商的共赢关系，建立了经销商信息反馈处理制度及走访制度，实时掌握经销商经营情况，及时处理经销商反馈信息，提高经销商满意度，采取相关措施，保护经销商权益。

报告期内，公司继续深入推进“深度分销”渠道基础建设，不断夯实与经销商等渠道的合作基础，积极引导经销商在产品销售、市场管理和品牌建设方面与公司的营销战略达成共识，推动厂商一家利益共同体建设。对经销商开展了财务管理专业知识培训、防伪防窜货系统应用指导、各类营销促销政策指导培训等，有效搭建了公司与渠道的沟通协作平台，深化了厂商利益共同体的合作层次。

供应商权益保护

公司秉承“诚实守信、互惠共赢”的合作理念，把供应商和公司的发展结合起来，建立公平、公正的采购供应体系，实现和供应商合作关系的稳定发展。公司根据与供应商签订的合同履行义务，及时通报与其相关的重大信息，按合同约定支付款项，保障供应商的合法权益。

报告期内，公司组织供应商在充分协商沟通的基础上制定了《供应商考核评价管理办法》并发布执行，完成了对供应商考核评价的制度规范，通过质量、价格及服务的考核，对优质供应商实施奖励，不断增进双方互利互信，建立战略合作关系，促使供应商不断提升供应保障能力及包装材料质量水平，提升产品品质。

经销商数量变动情况

区域名称	报告期末经销商数量	报告期内增加数量	报告期内减少数量
甘肃西部	40	11	1
兰州周边	79	12	6
甘肃中部	32	6	6
甘肃东南部	88	24	8
其他地区	152	28	11
合计	391	81	32

注：公司2018年度经销商变动情况详见《2018年年度报告》。



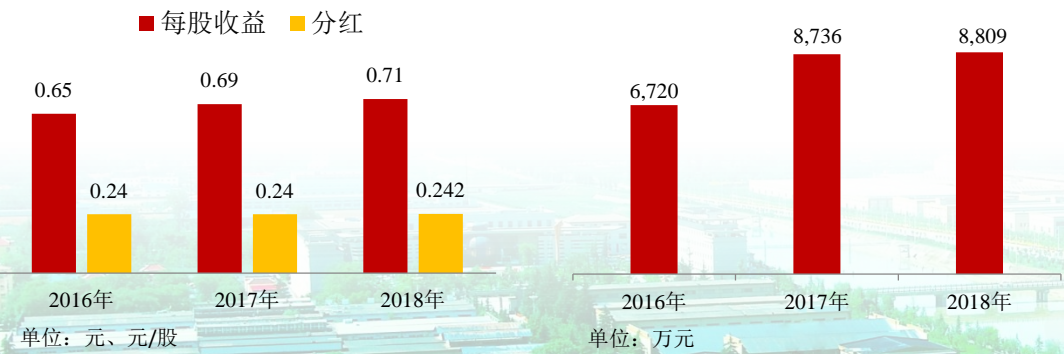
投资者权益保护

- ▶ 信息披露是上市公司应履行的基本义务，公司十分重视信息披露工作。依据有关法律法规的规定，公司制定了《信息披露管理制度》等相关制度。2018年共发布定期报告、临时公告66份，全年未发布更正、补充公告，信息披露做到了真实、准确、完整、及时、公平，公司2017-2018年度信息披露工作被上海证券交易所评价为A。
- ▶ 公司与投资者保持着通畅、真诚的关系，制定了《投资者关系管理制度》《媒体来访和投资者调研接待工作管理制度》等制度，公司证券事务部积极主动进行投资者关系管理，得到了市场的高度认可。公司根据《公司章程》制定《未来三年分红回报规划》，连续为投资者进行现金分红，分红比例未低于当期净利润30%。在官方网站设有“投资者关系”专栏，扩展与投资者的沟通渠道，并以投资者热线电话、邮箱、上海证券交易所e互动平台等形式，及时向投资者、分析师等传递公司各类信息。2018年，公司共接待媒体采访3次，投资者电话136个，上证e互动回复投资者提问20个，接待调研人员115人次，举办网上投资者交流会1次。通过充分沟通，投资者对公司的品质优势、品牌优势、发展规划等有了较为深刻的认知。



其他相关方权益保护

➤ 金徽酒自2016年上市以来，持续进行现金分红，累计现金分红24,264.80万元，年度分红均不低于当年实现净利润的30%，以持续稳定的现金分红回报广大投资者。



其他相关方权益保护

长期以来，公司以依法经营、诚信纳税为荣，严守各项税收法律法规，依法及时、足额缴纳税费。公司连续多年位列甘肃省非公企业纳税前三甲，2018年缴纳税费4.07亿元，较好地推动了当地经济社会发展。

公司在生产经营活动过程中，主动接受并积极配合各级政府部门的监督检查，加强与相关部门的联系，积极做好各级政府部门安排的工作，热情接待参观、考察、调研活动，积极加强与社会组织、事业单位的联系，真诚、热情地向有关单位提供帮助。



地址：甘肃省陇南市徽县伏家镇
邮 编：7 4 2 3 0 8
网 址：www.jinhuijiu.com
邮 箱：jhj@jinhuijiu.com
客服电话：400-889-6599
IR 电话：0939-7551826
传 真：0939-7551885