



可持续发展报告（2017）

2017 Annual Sustainability Report

目录

| | |
|-------------------------------------|----|
| 报告说明 | 4 |
| 董事长致辞 | 6 |
| 行长报告 | 8 |
| 管理篇 | 10 |
| 兴业银行概况 | 11 |
| 实质性分析 | 13 |
| 责任锤炼价值 可持续发展战略促发展 | 14 |
| 专题：“兴航程”2017 合规内控提升年 | 19 |
| 发展篇 | 23 |
| 专题：不忘初心 多措并举 助力实体经济 | 24 |
| 真情回馈股东 增强信息披露实效性 | 27 |
| 客户至上 全面保障消费者权益 | 29 |
| 突破传统思维 探索普惠金融 | 31 |
| 环境篇 | 35 |
| 加强信息管理 持续完善环境与社会风险管理体系 | 36 |
| 多策并举 差异化信贷政策助力国家“去产能” | 37 |
| 助力生态文明 以绿色金融推动绿色发展 | 38 |
| 专题：集团化绿色金融产品百花齐放 “融资”“融智”齐头并进 | 40 |
| 践行环保 坚持绿色运营 | 44 |
| 广播理念 推动绿色生活 | 46 |
| 回馈社区篇 | 48 |
| 深入消费者 多方位普及金融知识 | 49 |
| 爱由“兴”生 共创美好生活 | 50 |
| 专题：探索精准扶贫新模式 持续金融“输血”“造血” | 51 |
| 相伴成长 与员工携手同行 | 55 |
| 实践篇 | 58 |
| 兴业银行赤道原则执行情况 | 59 |
| 专题：实践沉淀与理论结晶 | 59 |
| 未来展望 | 63 |

| | |
|------------------|----|
| 附录..... | 65 |
| 2017年本行部分荣誉..... | 66 |
| GRI索引..... | 69 |
| 读者意见反馈表..... | 74 |

报告说明

● 重要提示

本公司董事会及全体董事保证本报告内容不存在任何虚假记载、误导性陈述或重大遗漏，并对其内容的真实性、准确性和完整性承担个别及连带责任。

● 报告名称

“可持续发展报告”是兴业银行年度社会责任报告的名称，采用此名称是兴业银行可持续发展的公司治理理念与企业社会责任相结合的体现。

● 报告时间范围

报告时间范围为 2017 年 1 月 1 日至 12 月 31 日，部分内容超出上述时间范围。

● 报告发布周期

本报告为年度报告。

● 报告组织范围

公司整体的内容以及子公司的部分内容。

● 报告采用称谓

报告中采用的“兴业银行”、“公司”、“本行”均指兴业银行股份有限公司。

● 报告编制依据

本报告根据中国银行业监督管理委员会《关于加强银行业金融机构社会责任的意见》（银监办发〔2007〕252 号）、上海证券交易所《关于加强上市公司社会责任承担工作暨发布〈上海证券交易所上市公司环境信息披露指引〉的通知》、《〈公司履行社会责任的报告〉编制指引》及《关于进一步完善上市公司扶贫工作信息披露的通知》、《关于做好上市公司 2017 年年度报告披露工作的通知》、中国银行业协会《中国银行业金融机构企业社会责任指引》编制，并重点参考以下报告编制标准：

- 《赤道原则（第三版）》（Equator Principles III）
- 全球报告倡议组织（GRI）《可持续发展报告指南（G4）》
- 国家质量监督检验检疫总局、国家标准化管理委员会《社会责任指南》（GB/T 36000-2015）、《社会责任报告编写指南》（GB/T 36001-2015）、《社会责任绩效分类指引》（GB/T 36002-2015）
- 国际标准化组织（ISO）《社会责任指南（ISO26000）》
- 中国社会科学院《中国企业社会责任报告编写指南（CASS-CSR3.0）》

● 报告数据说明

本报告中的部分财务数据来自 2017 年年度财务报告，部分包括先前年度数据，数据获取和计算方法与以往年度报告相比没有重大变化。本报告所涉及的货币金额以人民币作为计量币种，特别说明的除外。

- **报告获取渠道**

本报告以印刷版和电子版两种形式发布，电子版可在公司网站（www.cib.com.cn）查阅获取。

- **中英文优先考虑**

本报告以中英文两种文字出版，在对两种文本的理解上发生歧义时，请以中文文本为准。

联系方式：兴业银行法律与合规部

地址：中国福建省福州市湖东路 154 号中山大厦 A 座 邮编：350003

电话：+86 591 87839338 传真：+86 591 87825748 电子邮箱：sustainability@cib.com.cn

Copyright©兴业银行

董事长致辞

“从严治行 行稳致远 打造百年银行”

2017年，在中国特色社会主义进入新时代的宏大背景下，兴业银行深刻认识新思想的强大引领作用，全面把握新思想的丰富内涵和精神实质，坚决贯彻国家经济金融改革政策以及董事会的战略部署，全行上下紧紧围绕“服务实体经济”“防控金融风险”“深化金融改革”三项基本任务，坚定不移推进经营转型和业务结构调整，攻坚克难，砥砺前行，昂首挺进全球银行前30强，被权威机构和媒体授予年度“亚洲卓越商业银行”“最佳股份制商业银行”“卓越竞争力金融控股集团”“中国最受尊敬企业”“最具社会责任金融机构”“最佳绿色金融银行”等荣誉，品牌价值达141.46亿元，增幅居“2017最佳中国品牌榜”上榜银行之首。

不忘初心 牢记使命

2017年，兴业银行继续秉持“真诚服务，共同兴业”的初心，以“一流银行，百年兴业”为使命，通过回归本源，将更多金融资源配置到经济社会发展的重点领域和薄弱环节，更好满足人民群众和实体经济多样化的金融需求。

我们通过发挥现代综合金融服务集团优势，更加精准高效地将“一带一路”、京津冀协同发展、长江经济带等重大国家战略实施省市作为重点服务区域，大力推进供给侧金融，鼎力支持实体经济发展。同时，通过将“结算型、投资型、交易型”功能与“大投行、大资管、大财富”业务融合提升，我们专注主业，下沉重心，确立了顺应长期趋势、具有大格局的差异化战略“标签”，切实保障服务实体经济各项措施的贯彻落实和有效实施。

合规致胜 专业致胜

党的十九大将防范系统性风险作为今后一个时期我国经济社会发展的三大攻坚战之首。为此，我们牢固树立“专业致胜”“合规致胜”理念，以合规经营为引领，进一步完善风险管理体制机制，扎实推进改革转型，努力强化基础管理，不断提升专业服务能力 and 合规管理水平，提高防范化解金融风险能力，从思想上持续提升集团全员依法合规意识，从机制上全面推动合规内控常态化管理。

我们改变发展方式，践行专业致胜，通过客户和产品、传统业务和新兴业务的相对分离，科技与业务深度融合，提高专业能力，通过打通链条、精兵简政，提升服务效率，努力实现服务客户更加专业、管理运营更加高效、风险管控更加有力，践行“三大任务”，紧密融入新时代。

绿色发展 普惠大众

2017年，我们继续担当可持续理念布道者的责任，举集团之力，兼顾生态环境保护和社会公众利益，充分运用多元金融优势，提供多样化“融资”与“融智”服务，打造绿色金融全产品链；同时，著书立说，反哺献策，带动更多利益相关方关注并践行可持续发展。

我们充分认识人民日益增长的美好生活需要和不平衡不充分的发展之间的矛盾，积极推进兴业特色普惠金融实践，在股份制银行中率先成立普惠金融事业部，进一步加大对小微企业、“三农”、贫困人口、创业创新群体、特殊人群等领域的金融支持力度，小微金融、“安愉人生”养老金融、社区银行等特色服务更加深入人心，“让金融更有温度”。

2018年，兴业银行迎来三十周年华诞。新时代，新征程，三十而立的兴业银行将不断增强责任意识，加大创新作为，发挥引领作用，持续践行“从严治行、专家办行、科技兴行、服务立行”，更好地担负起时代赋予的伟大使命，更好地为实体经济、为股东、为社会创造价值，充分展现中国自信、中国精神、中国力量、中国智慧。

行长报告

2017年，兴业银行积极主动应对形势变化，在实践中始终不忘践行初心和使命，认真贯彻落实党的十九大和全国金融工作会议精神，秉承“专业致胜、合规致胜”理念，全行上下革故鼎新，开拓进取。截止年末，集团资产总额6.42万亿元，实现归属于母公司净利润572亿元，全行集团不良资产率1.59%，拨备覆盖率211.78%，资产质量、拨备覆盖率继续保持较好水平，继续稳居国内股份制银行第一梯队，成功跻身全球银行前30强。

秉持“寓义于利”的社会责任理念，我们在银行商业行为中融入社会责任，以市场为导向，以客户为根本，以规律为准绳，以人才为基础。我们坚信“适变而变，因变而胜”的市场生存法则，紧扣服务客户、服务实体的根本原则，遵循行业规律和会计准则。2017年，我们不断强化风险合规管理，开展“兴航程”合规内控提升年活动，坚持“专家办行”，重视业务一线人才的创新主体作用，各项业务实现稳健、高质量发展。

2017年，兴业银行用创新基因求差异化发展，努力探索特色化商业模式。我们坚持“三型银行”战略，转型业务快速发展；完善线上服务渠道，服务个人客户超过3000万，交易金额超万亿元；积极贯彻“一带一路”倡议，紧贴企业“走出去”跨境金融需求，为近1万户企业提供“本外币、离在岸”一体化的全链条金融服务；主动为地方经济发展做出贡献，投资地方政府债券1256.10亿元；推出小微专属产品体系解决小微企业融资难题，全行小微企业“三个不低于”贷款余额6111亿元，同比增长9.46%；投资类业务保持专业优势，非金融企业债务融资工具市场份额持续保持股份制银行首位；资产托管规模稳居行业前列；交易类业务与时俱进，供应链业务增长快速，代客债券借贷、TRS、债券销售、CDS、债券通交易等业务创设落地，代客FICC业务收入同比增长超过180%。

我们持续深耕绿色金融，并成为国家绿色金融政策制定和改革创新试验区规划建设“智囊”，并着力将绿色金融从传统领域延伸到薄弱环节，不断完善绿色金融产品服务体系，积极推动企业和公众形成绿色生活方式。截至2017年末，累计为14395家企业提供绿色金融融资14,562亿元，累计对1018笔项目开展赤道原则适用性判断，其中适用赤道原则项目共计344笔，所涉项目总投资为14,391亿元。绿色金融融资所支持项目可实现在我国境内每年节约标准煤2912.23万吨，年减排二氧化碳8378.23万吨。

我们设立普惠金融事业部,持续完善差异化、特色化普惠金融服务体系,银银平台、养老金融等普惠金融商业模式独树一帜,“产品扶贫、产业扶贫、渠道扶贫、教育扶贫、定点扶贫”五大精准扶贫体系进一步完善。2017年,我们在福建试点推动农村“两权”抵押贷款,综合施策金融“输血”“造血”,帮助更多人群摆脱贫困;为建档立卡贫困人口发放的个人贷款余额合计32.51亿元,增幅达到31.14%。同时,继续开展“捐资助学”“抗灾救灾”“扶贫济困”三位一体慈善事业,2017年对外捐赠支出共计约2,100万元。

新的一年,三十而立的兴业银行将牢记使命,继续发扬爱拼会赢的优良传统,主动认领和有效承担新时代赋予的光荣使命,在新征程中劈波斩浪、阔步前行,在推动国家民族社会不断向前的过程中迎来属于自己的远大前程。

管理篇

兴业银行概况

关于兴业银行

兴业银行股份有限公司（简称：兴业银行）成立于 1988 年 8 月，总行设在福建省福州市，是经国务院、中国人民银行批准成立的首批股份制商业银行之一，也是中国首家赤道银行，2007 年 2 月 5 日正式在上海证券交易所挂牌上市（股票代码：601166），目前注册资本 207.74 亿元。截至 2017 年末，已在全国各主要城市设立 137 家分行、2,064 家分支机构，在香港设立首家境外分行，与全球 1,600 多家银行建立代理行关系，并建立了网上银行、电话银行、手机银行、微信银行和直销银行，已建立起虚实结合、覆盖全国、衔接境内外的庞大服务网络；拥有约 6 万名员工组成的专业化金融服务团队，形成了以银行为母体，涵盖信托、租赁、基金、消费金融、期货、资产管理、研究咨询、数字金融等在内的现代金融服务集团。

公司治理概况

董事会

本行成立至今，已经历九届董事会，成员结构也经历了由单一向多元逐步过渡的过程。目前，董事会成员 15 人，其中股权董事 6 名，高管董事 4 名，独立董事 5 名。专业、地域和职业等方面趋于多元的成员结构，有利于董事会在决策过程中拓宽视野，提高决策的科学性和针对性，引领和推动银行可持续发展。

本行董事会下设战略委员会、风险管理委员会、审计与关联交易控制委员会、提名委员会、薪酬考核委员会等五个委员会，且除战略委员会之外的其余四个委员会主任委员均由独立董事担任。各委员会根据章程规定或董事会授权履行辅助决策职能，并由主任委员向董事会报告委员会召开会议情况以及讨论形成的主要意见。

监事会

监事会是本行的监督机构。本行监事会现有 9 名监事，其中女士 1 名。按类别划分，包括 3 名股东监事、3 名职工监事和 3 名外部监事。监事会下设监督委员会和提名、薪酬与考核委员会等两个专门委员会，主任委员均由外部监事出任。

| 指标 | 主要数据 | 2015年 | 2016年 | 2017年 |
|----------|---|---|---|---|
| 经济 绩效 | 总资产（亿元） | 52,988.80 | 60,858.95 | 64,168.42 |
| | 归属于母公司股东权益（亿元） | 3,136.48 | 3,501.29 | 4,168.95 |
| | 归属于母公司股东的净利润（亿元） | 502.07 | 538.50 | 572.00 |
| | 基本每股收益（元） | 2.63 | 2.77 | 2.74 |
| | 网点变化（家） | 分行：119家 （包括二级分行）， 分支机构：1,787 | 分行：126家 （包括二级分行）， 分支机构：2,003 | 分行：137家（包括 二级分行） 分支机构：2,064 |
| | 年度纳税总额（亿元） | 319.72 | 316.64 | 272.01 |
| | 每股社会贡献值（元） ¹ | 12.49 | 12.12 | 13.10 |
| | 全行对外捐赠支出（万元） | 3,959 | 3,244 | 2,100 |
| 社会 绩效 | 员工人数（人） | 50,472 | 54,208 | 58,997 |
| | 男女员工工比例（%） | 0.83:1 | 0.82:1 | 0.81:1 |
| | 社会保险覆盖率（%） | 100 | 100 | 100 |
| | 公积金覆盖率（%） | 100 | 100 | 100 |
| | 员工体检及健康档案覆盖率（%） | 100 | 100 | 100 |
| 环境 绩效 | 绿色金融累计投放金额（亿元） | 8,046 | 10,761 | 14,562 |
| | 绿色金融融资余额（亿元） | 3,942 | 4,944 | 6,806 |
| | 绿色金融支持的项目可实现在我国境内年节约标准煤、年减排二氧化碳、年减排化学需氧量（COD）、年综合利用固体废弃物、年节水量 | 每年节约标准煤 2,553.86万吨，年 减排二氧化碳 7,161.99万吨，年 减排化学需氧量 （COD）138.74万 吨，年综合利用固 体废弃物1,729.04 万吨，年节水量 28,565.06万吨。 | 每年节约标准煤 2,646.80万吨，年 减排二氧化碳 7,408.31万吨，年 减排化学需氧量 （COD）168.04万 吨，年综合利用固 体废弃物1,877.87 万吨，年节水量 30,390.06万吨。 | 每年节约标准煤 2,912.23万吨，年 减排二氧化碳 8,378.23万吨，年 减排化学需氧量 （COD）385.43万 吨，年综合利用固 体废弃物4,479.48 万吨，年节水量 40,842.37万吨。 |

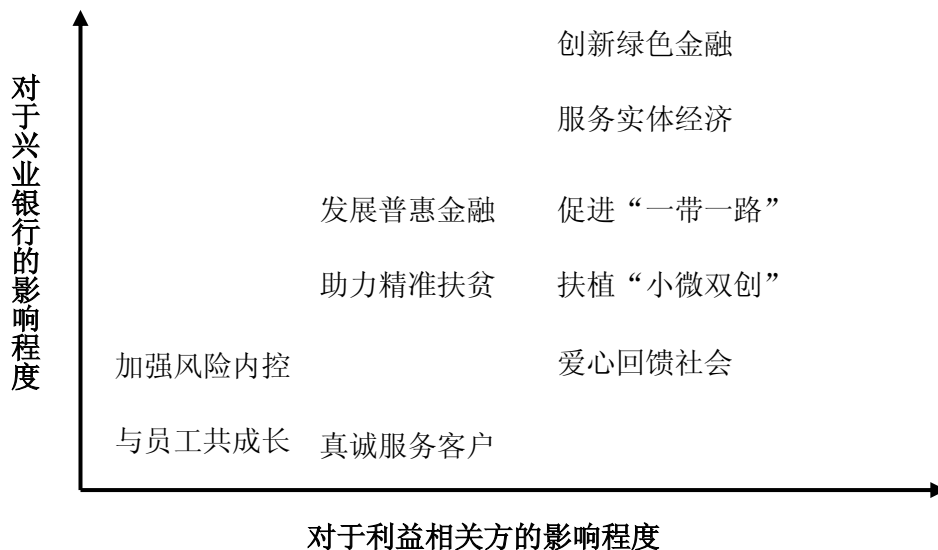
¹ 本报告中的“每股社会贡献值”根据上海证券交易所2008年5月14日发布的《关于加强上市公司社会责任承担工作暨发布〈上海证券交易所上市公司环境信息披露指引〉的通知》提出的每股社会贡献值计算方式，即每股社会贡献值=每股收益+（纳税额+职工费用+利息支出+公益投入总额-社会成本）/期末总股本。

实质性分析

在过去一年公司社会责任工作的基础上，通过解析国内外政策与热点，同时与社会责任国际标准进行对标，本行开展了对社会责任议题的筛选工作，考虑到对于公司和利益相关方影响的重要性，选择了十项议题进行回应。

议题筛选过程

| | |
|---------|--|
| 国内外倡议政策 | <p>《2030 年可持续发展议程》</p> <p>《中国落实 2030 年可持续发展议程国别方案》</p> <p>《习近平在中国共产党第十九次全国代表大会上的报告》</p> <p>《习近平总书记在全国金融工作会议上的重要讲话》</p> |
| 社会责任标准 | <p>《社会责任指南》（GB/T 36000-2015）</p> <p>《社会责任绩效分类指引》（GB/T 36002-2015）</p> <p>《社会责任指南（ISO26000）》</p> <p>《可持续发展报告指南》（G4）</p> |
| 行业热点 | <p>国内外同业社会责任实践</p> <p>媒体、公众、兴业员工关注的重点议题</p> |



责任锤炼价值 可持续发展战略促发展

兴业银行社会责任十年历程

2008 年

提出“可持续发展”的公司治理理念与“寓义于利”的社会责任实践观
成立社会责任工作领导小组。

采纳赤道原则

开始定期向公众发布企业社会责任报告

2009 年

将企业社会责任报告正式更名为可持续发展报告

发布《兴业银行环境与社会风险管理政策》

2010 年

开始参与由世界自然基金会（WWF）发起的“地球一小时”公益环保行动

发布中国银行业首份有关赤道原则执行情况的报告《兴业银行的绿色宣言——赤道原则年度执行报告（2008-2009）》

2011 年

将全球报告倡议组织（GRI）《可持续发展报告指南（G4）》纳入可持续发展报告
编制标准

环境与社会风险管理电子平台正式投入运行

2012 年

将可持续金融室更名为企业社会责任管理处并调整处室工作职责

建立社会责任指标体系以及信息报送机制

2013 年

发布社会责任信息报送指导手册（2013 版），涵盖组织治理、经济、环境、社会及其他五大类别十一大项共 443 项指标

创立兴业银行社会责任专刊

形成对分行年度社会责任工作总结和表彰机制

2014 年

在本行网络学院上线《社会责任网络电子课程》

推动国内首台盲人 ATM 项目成功上线

2015 年

重点优化社会责任指标体系，更新指标 350 余项

向各利益相关方发放“银行可持续发展报告”调查问卷

2016 年

修订《环境与社会风险子战略》

社会责任信息质量不断向好，43 家分行、5 家子公司共报送信息 2000 余份

成立金融扶贫工作领导小组

2017 年

针对本行 10 个社责领域修订完成 2017 版社会责任指标体系 366 项指标。

编写出版 45 万字《从绿到金：基于赤道原则的银行可持续发展实证研究》专著

荣获中国银行业协会、新华网、人民网等权威机构社会责任评选活动共计 10 余个奖项

成立普惠金融事业部

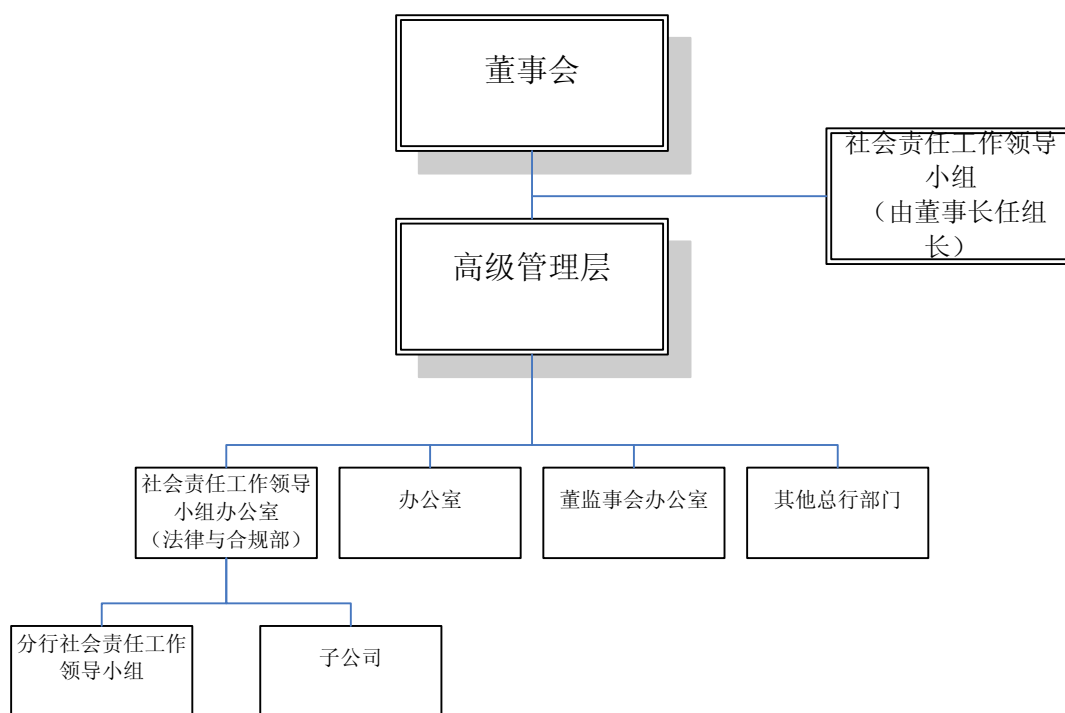
积极扩大扶贫信贷投入，开展“创业担保贷款”

2017 年，兴业银行继续秉持“可持续发展”的公司治理理念，以“寓义于利”的社会责任实践观为指导，不断完善多方位的社会责任和企业价值最佳结合的社会责任实践模式，不忘初心，坚持回归本源，积极发挥现代综合金融服务集团优势，在业务拓展中体现银行可持续发展，以公益创新实践可持续金融，打造一流价值银行，推动社会的可持续发展，实现银行综合经济效益与社会环境效益的和谐发展。

| | | |
|-------|-------|-------|
| 兴业使命 | 真诚服务 | 共同兴业 |
| 兴业愿景 | 一流银行 | 百年兴业 |
| 核心价值观 | 理性 创新 | 人本 共享 |
| 兴业精神 | 务实 敬业 | 创业 团队 |

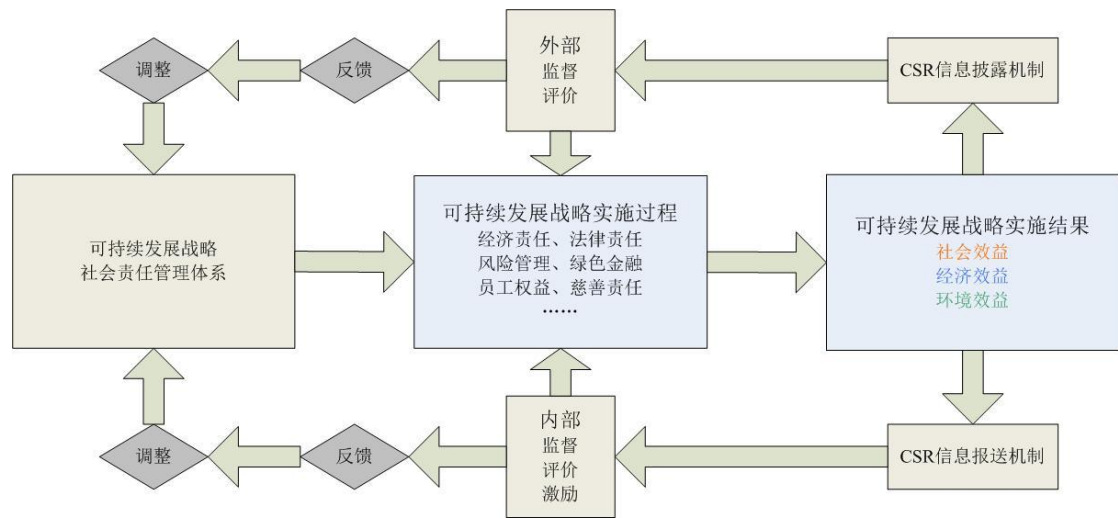
多层次的社会责任管理组织架构

2017年，为了顺应集团化组织架构变化与业务发展趋势，更为有效地识别和发挥银行对经济、社会和环境的影响，在实现社会责任的同时创新管理方式与业务模式，以取得可持续性的发展，本行调整和完善了社会责任管理组织架构，提升总分行、母子公司多向联动运作效率。



专业化的社会责任管理机制

本行在梳理整个银行的价值链的基础上，结合本行管理经营实践与战略发展方向，形成了一套符合并适用于自身的社会责任管理体系。该体系涵盖了组织治理、经济、环境、社会等多个方面的指标，并根据本行年度可持续发展报告暨社会责任报告的框架和主要内容分为十个部分。同时，相应配套推出的社会责任信息报送模版用于管理社会责任工作信息收集和披露，通过全局、直观地评估本行社会责任管理工作（包括内部和外部的反馈），更好地指导本行社会责任管理工作，推动管理的提升和业务的创新。2017年，针对本行10个社责领域修订完成2017版366项指标并推广银行业优秀案例，同时收集整理集团社会责任工作信息约700余篇，做好社会责任监测和后评价工作。



多元化的信息披露方式

- 定期&全面——《年度可持续发展报告（暨年度社会责任报告）》
- 多元&丰富——《“从绿到金”社会责任专刊》
- 实时&互动——本行官网、本行微博、本行微信公众号、官方媒体

案例：南宁分行组织开展社会责任工作专题培训

2017年10月31日，南宁分行组织开展了社会责任工作专题培训。分行本部各部门/经营机构社会责任工作联系人、各异地机构社会责任工作联系人共计51人参加了培训。本次培训包含三部分内容：一是对社会责任工作相关文件进行详细解读，厘清各部门工作职责；二是组织学习总行下发的系列文件及中国银行业协会、广西银行业协会社

会责任报告中的同业优秀案例；三是结合分行社会责任管理工作重点，提出社会责任工作要求及相关建议。

提升风险合规内控管理保驾护航能力

兴业银行始终将风险管理作为生命线牢牢把握，务求行稳致远。今年大力推动全员树立“合规致胜”理念，风险合规内控管理的保驾护航能力显著提升。

- 增强流动性风险管控能力。一方面大力推进资产负债表重构，存款较年初显著增长，同业负债占比明显下降，负债结构进一步优化；另一方面，大力增持国债等合格优质流动性资产，确保了流动性监管指标达标。
- 增强新兴业务风险管控能力。初步构建了与新兴业务相适应的风险管理体制机制，确保新兴业务平稳健康发展。
- 增强集团风险管控能力。以集团并表管理为抓手，加强对子公司的风险垂直管理，设立集团统一风险底线，构建集团统一风险视图，加大集团内部风险管理资源的统筹利用。

加强反腐倡廉工作

2017年，兴业银行突出党风廉政建设“两个责任”，扎实推进全面从严治党向全集团延伸，助推从严治行落地生根。同时，突出常抓不懈，推动正风肃纪持续发力。按照“经常抓、深入抓、持久抓”的要求，寸土不让，弛而不息纠“四风”，深入贯彻落实中央八项规定精神。

- 加强反腐倡廉工作指导。召开全行党建暨纪检监察工作会议，安排部署党风廉政建设和反腐倡廉工作。
- 签订工作目标责任书。层层压实责任，建立健全责任分解、落实、考核、追究机制。
- 拓宽监督机制。制定《兴业银行关于开展落实中央八项规定精神“1+X”专项督查工作的实施意见》，建立由总行纪委牵头，总行党委办公室、审计部、纪检监察部等7个职能部门分工负责的“1+X”专项督查工作机制。
- 持续开展党规党纪和党风教育培训。开展案例警示教育，发放廉政教育书籍，参观反腐倡廉警示教育展，铲除“四风”滋生土壤。

专题：“兴航程”2017 合规内控提升年

为顺应“强监管、严问责”的监管形势，贯彻第五次全国金融工作会议“提高防范化解金融风险能力”和十九大“守住不发生系统性金融风险底线”原则，落实“合规致胜、专业致胜、效率致胜”理念，兴业银行以陶以平行长为组长，组织全行开展“兴航程”2017 合规内控提升年活动，旨在从思想上持续提升集团全员依法合规意识，从机制上全面推动合规内控常态化管理。

分行及子公司层面也均参照总行成立活动领导小组。集团各级机构多渠道、多形式开展“兴航程”活动，共签署《合规倡议书》3 万余份，下发活动简报 300 余期，组织合规培训 500 余次，开展合规下基层 800 余次，对 11 个重点业务领域开展专项治理，梳理 20 类重要岗位“应知应会”行为规范，开展“找缺陷、提建议、强执行”专项活动等等。通过全行的共同努力，全行合规内控管理水平不断得到提升，合规经营意识持续得到增强。

- 理念为先，合规文化更加深入人心
- 制度为基，合规内控管理更加扎实牢固
- 治理为本，业务发展更加稳健长效
- 全面落实，推进缺陷整改与责任追究

案例：多维度构建合规传导长效机制，全方位打造本行良好合规文化

本行在办公系统开辟合规专栏、设置合规倡议警示窗口，持续下发合规简报、宣传材料；加强系统运用，依托本行“随兴学”、网络学院、“兴知”等平台，组织合规知识培训和考试，发布禁令案例宣传微视频；建立微信公众号、微信群，开展微课堂学习，及时更新提示合规风险。深圳、西安、太原、南平等分行还通过合规主题小品节目、朗诵比赛、制作合规宣传视频等，力促合规活动更接地气。

全行按月、按周累计发布 300 期合规专题简报，持续推广经验成果；及时跟进、研究监管政策与外部风险事件，提示流程缺陷或潜在风险，全行制定发布政策解读或风险提示 400 余份；持续开展“员工行为十三条禁令”宣贯，强化员工底线意识；定期开展“啄木鸟”突击行动，对各类员工违规行为保持震慑，防范案件风险；整理金融业 100 余个员工违规典型案例，编制《合规案例警示手册》，下发全行学习。集团各级机构踴

跃参与，涌现出一批优秀典型案例，合规经营文化更加深入人心，并为新华网、金融网等数十家新闻主流媒体竞相报道。

“兴航程”2017 合规内控提升年活动照片墙：

- 《合规案例警示手册》：2017 年，兴业银行法律与合规部整理近年银行业员工违规案件与接受监管处罚事件，由 50 余个类型、100 余个典型案例、50 余组漫画组成，印发全行学习。
- 桂林高新支行员工唐蜜绘制合规在我“兴”漫画
- 西安分行举办“筑合规基石 创百年兴业”合规文化主题小品大赛
- 西安分行印制《长安兴业》“兴航程”活动专刊
- 南平分行举办“合规发展之我见”演讲比赛
- 兴航程书法作品 洛阳分行张浩
- 包头分行设立合规文化墙
- 呼和浩特分行印制合规文化宣传海报
- 呼和浩特分行印制《从恶如崩》员工警示教育读本增刊
- 苏州分行录制“兴航程——合规大声说出来”活动视频

员工合规心得感言

“一把手工程”的建设、“十三条禁令”的学习，让不该踩的红线，不该越的雷池时刻警记心中，合规文化的塑造不但大大降低了问题发生的概率，同时，为问题的解决指明了出路。

——上海分行刘然

江城子·兴航程

百年兴业既卅载，循芳躅，掌铨衡。俾昼作夜，同寅共赞襄。

诚宜清操瞻山斗，扬合规，察精细。

畴昔创业越赳行，务基础，实发展。身修行洁，台铉结众心。

应尔谨慎鉴前车，思诘朝，弘兴业。

莆田分行李小琼

合规在我心

合规是一张网

时时张开，可以兜住我们工作中的陋习
要开拓进取，也要胆小如鼠
唯有绷紧合规之弦，才能弹奏幸福之音
三尺柜台、一台电脑、几块印章
都是合规的无声战场
没有硝烟地，狭路相逢
稳者胜。

合规是一盏指示灯
常常点亮，可以指引我们前进的方向
要勇于发展，也要不知变通
不盲目创新，也不墨守成规
三三四、市场乱象、回头看
看的既是业务，也是我们自己
跨越式大步前进的同时，别忘了
等一等，合规的灵魂。

合规是一面镜子
常照常新，可以映照我们发展的道路
要灵活通融，也要不讲情面
谨记，战战兢兢、如履薄冰
合规不是一日之功
忆往昔，巴林、齐鲁皆可为鉴
至今日，某行成都、某行北京再蹈覆辙
一步之外即是万丈深渊。

风险无小事，合规在我心
事事守规则，合规创价值

合规也是一张云帆
帆下，让我们坐着百年兴业的旗舰
继续这一段兴航程
乘风破浪，直济沧海。

南宁分行周良

发展篇

专题：不忘初心 多措并举 助力实体经济

2017年，本行认真贯彻全国金融工作会议精神，紧紧围绕“服务实体经济、防控金融风险、深化金融改革”三大任务，以专业、合规、效率为宗旨，主动将提升服务实体经济质效与日常经营管理有机结合，履行银行“切实服务实体经济”的使命，并以此确保自身始终处于经济社会发展的主航道。

夯实跨境业务能力 助力一带一路“金融动脉”

2017年，本行积极响应我国一带一路发展倡议，主动把握“一带一路”发展机遇，本行通过香港分行、自贸区分行、境内分行三位一体的跨境金融服务体系，紧贴企业“走出去”跨境金融需求，为近1万户企业提供“本外币、离在岸”一体化的全链条金融服务，涵盖跨境结算、融资、供应链、投资、汇率避险、财务顾问等在内的综合化跨境金融服务方案，助力构建“一带一路”金融大动脉。

本行与花旗银行、中国工商银行及阿联酋国民银行合作，通过上海自贸区核算单元，完成本行首笔主权国家国际银团贷款投放，总金额共1400万美元，借款人为巴基斯坦财政部，贷款资金将全额用于支持巴基斯坦财政支出及国际支出，助力中巴经济走廊建设。

案例：呼和浩特分行 境外发债助力草原丝绸之路建设

本行呼和浩特分行将以“境内+境外”“商行+投行”“股权+债权”“融资+融智”为举措，助力草原丝绸之路建设，助力区内实体企业“走出去”行稳致远，“引进来”做大做强。自2015年承销债务融资工具业务以来，呼和浩特分行发挥集团服务品牌优势，已累计承销224.16亿元，承销规模在2016、2017连续两年位居全区金融同业第一。

全区首届境外发债专题研讨会

绿色债券推介会

一带一路产品会

案例：香港分行 一带一路的“超级联系人”

境内企业发行海外债券有助于拓宽企业融资渠道，补充中长期资金，降低整体融资成本以及打响美债市场知名度。香港作为“一带一路”的“超级联系人”和国际金融中心，是中资外债发行与流通的主要场所之一。2017年，香港分行已成功协助18家客户落地23笔承销项目，参与承销项目总金额逾120亿美元。据彭博数据显示，2017年，香港分行在亚洲（除日本）地区G3货币债券发行的承销商排行榜上位列第28位；在香港中资股份制银行中，成功落地项目实际承销金额排名第二。

立足当地 助力区域经济发展

本行充分发挥集团综合化、多牌照经营优势，利用境内外多元金融市场资源，为全国各区域经济带提供跨市场、多产品的综合化金融服务，并聚焦重点领域，支持京津冀协同发展，助推长三角经济带，振兴东北老工业基地。

此外，本行积极投资地方政府债券，主动为地方经济发展做出贡献。2017年本行累计中标地方政府债券1256.10亿元。近几年，本行在福建省、内蒙古自治区、上海市、山东省、辽宁省、江苏省、江西省、云南省、广西壮族自治区、广东省、浙江省、重庆市、贵州省、陕西省、新疆维吾尔自治区、吉林省等地的地方政府债券投资均超过100亿元以上，为地方经济发展做出积极贡献。

案例：聚焦首都经济圈 支持京津冀协同发展

为重点支持环京津冀经济圈区域发展，本行北京、天津、石家庄等分行围绕交通基础设施建设、环境保护、产业转移升级三大重点领域，全面支持京津冀区域协同发展。截至2017年12月末，本行京津冀三地企业客户融资余额3754亿元，其中表内贷款（含票据贴现）1441亿元，较年初增加186亿元，增幅14.80%。

本行旗下子公司兴业信托联动北京分行设立信托计划出资35亿元，参与发起设立京津冀城际铁路发展基金。该基金初期规模600亿元，存续期为10年，主要用于京津冀区域内的城际铁路建设。

本行天津分行为天津市公共交通集团（控股）有限公司提供永续债业务额度10亿元，支持该公司各项业务发展。同时，天津分行运用应收租赁款保理产品，为天津市地下铁集团提供5年期金额9.7亿元租赁贷款，用于支持天津地铁项目建设。

案例：金融租赁服务长江经济带战略联盟成立

2017年7月20日，兴业金融租赁公司作为战略联盟成立者之一的金融租赁服务长江经济带战略联盟（以下简称联盟）成立。联盟与长江经济带域内11家省市发改委签署《战略合作协议》，既是支持国家战略积极行动，又是支持实体经济的切实作为。联盟将在长江绿色生态走廊、船型标准化、综合立体交通、产业转型升级、新型城镇化等方面给予长江经济带区域不低于3000亿元的意向性租赁支持，锁定资金最终用途，直接服务实体经济。

案例 沈阳分行 营口港战略合作

本行沈阳分行多年来坚持服务地方实体经济，与营口港务集团有限公司合作多年，为其提供综合金融服务，补互联网金融领域短板，在物流在线融资服务、贸易在线融资服务、电子商务支付结算等方面提供全流程、全方位、管家式金融服务，开启互联网领域的创新型金融业务合作模式。

2017年，本行与营口港务集团、中国远洋海运集团在“融天下，创未来”为主题的推介会上共同签署的战略合作协议。三方的战略合作将基于营口港对接国家战略构想，通过营口港资源优势，与中远海运、欧冶云商、兴业银行等具有发展共识的企业，在物流、贸易、金融等方面发挥各自优势、加深交流互信，共同谋发展。

“融天下，创未来”主题推介会

营口港鸟瞰图

案例：哈尔滨分行 因地制宜 助力旅游产业

哈尔滨分行结合黑龙江省冬季的冰雪文化及夏季的生态旅游文化政策，不断拓展文化旅游项目，助力黑龙江省的旅游文化产业发展，为振兴东北经济添加砖瓦。哈尔滨分行2017年累计支持黑龙江省旅游产业金额约38亿元。同时，在相关项目办理过程中，哈尔滨分行在审批效率、放款额度、放款利率等方面给予一系列优惠政策支持，通过总分联动快速高效实现相关项目落地。

哈尔滨分行 助力打造冰雪世界

顺势而为 全力支持制造业

本行回归本源，顺势而为，全面支持我国制造业，尤其是高端智能制造业的发展。由本行参与发起设立的“福建省企业技术改造投资基金”在成立不到一年时间内已完成

全部 80 亿元规模签约，落地金额超 60 亿元，并在区域上实现了对福建省内各设区市（不含厦门）重点技改项目的全面覆盖。截至 2017 年 12 月末，该基金有效支持了 70 项省重点技改项目，已签约投放的技改项目总投资超 600 亿元。预计投入项目完全达产后，可新增产值约 1019 亿元/年、新增利润约 149 亿元/年、新增税收约 60 亿元/年。技改基金债权投资年利率仅 3%，全额投放后，预计每年可为企业节约融资成本约 2.4 亿元以上。

案例：常州分行 优先支持高端智能制造业

根据国家产业政策、《中国制造 2025 常州行动纲要》、“2017 年常州市重点项目清单中的工业企业项目”等，本行常州分行加大对制造业企业收费减免力度。制定了制造业企业贷款优先投放的专项政策，对于制造业、中小企业的贷款需求，基本能做到手续完备后 2 个工作日内投放。对该类企业的开户结算、结售汇等业务，也给予企业手续费优惠和点差优惠，大大降低企业结算成本和汇兑成本。

2017 年，本行常州分行已向多家上市、拟上市企业提供了金融服务，其中，制造业企业占比达到 80%，有效助推常州制造向常州“智”造转变的步伐。

案例：广州分行打造先进制造业“战略合作企业”

广州分行根据区域经济发展导向及特色产业分布，通过“战略合作企业”管理模式，着力扶持符合国家政策导向、经营情况良好、产品技术含量高、发展前景广阔的先进制造业客户。截止 2017 年末，广州分行符合先进制造业战略合作企业的客户达到 81 户，比 2017 年 6 月末增加了 60 户；其中涉及融资业务余额 56.57 亿元，比 2017 年 6 月末增加了 13.92 亿元；财富业务余额 28.93 亿元，比 2017 年 6 月末增加了 11.42 亿元。

真情回馈股东 增强信息披露实效性

业绩稳健增长，持续创造价值

2017 年 12 月，在由《21 世纪经济报道》主办的评选中，本行荣获“2017 年战略型上市公司卓越董事会”。

2017年4月，在《证券时报》主办的第八届中国上市公司投资者关系评选中，本行董事会获评“中国主板上市公司投资者关系最佳董事会”，董事会秘书陈信健获评“中国主板上市公司投资者关系优秀董秘”。

2017年4月，在由《新财富》主办的“第十三届新财富金牌董秘”评选中，本行获评“杰出投资者关系管理公司TOP10”，成为TOP10中唯一上榜银行，董事会秘书陈信健获评“金牌董秘”。

截至2017年末，全行集团资产总额达到64,168.42亿元，比年初增长5.44%；归属于母公司股东权益4,168.95亿元，比年初增长19.07%；资本净额达到5,261.17亿元，比年初增长15.13%，资本充足率12.19%，比年初上升0.17个百分点。全年累计实现营业收入1,399.75亿元，实现归属于母公司净利润572.00亿元，同比增长6.22%。全行集团不良资产率1.59%，拨备覆盖率211.78%，资产质量、拨备覆盖率继续保持较好水平，全面完成董事会年初设定目标。

贯彻战略型投资者关系思路，多方位开展沟通交流

本行贯彻战略型投资者关系思路，坚持前瞻性、专业性导向，有效开展投资者关系工作。

形式多样，主动深入交流

2017年，本行继续致力于提升投资者沟通的针对性、有效性。其中，组织2016年度暨2017年一季度现场业绩说明会（含风险管理业务专题推介）、2017年半年度业绩说明会（电话会议）；在北京、上海、香港和福州分别组织陶以平行长与境内外主流机构投资者深度交流的“行长闭门会”，搭建管理层与境内外主流机构投资者进行直接深度交流的有效沟通渠道，搭建管理层与境内外主流机构投资者进行深度交流的有效沟通渠道。

公平对待，多渠道广泛交流

2017年，本行借助券商策略会平台，与各类型机构投资者深度交流超过30场次；接待境内外主流投资、研究机构来行调研逾50家次；积极处理各类投资者电子邮件咨询、接听投资者来电，并做好上交所E互动和公司IR网络平台的日常维护；及时将业绩说明会沟通实录在本行网站登载，提升信息披露的公平与效率。

全面舆情管理，主动关注热点事件

2017年，本行积极开展媒体关系和舆情观察应对。定期排查舆情风险，认真做好日常舆情应对工作，提升响应速度，及时处置敏感新闻和负面舆情，向市场传递主流客观公允观点，稳定市场预期，最大程度保护各类投资者利益。

客户至上 全面保障消费者权益

本行坚持“客户至上”服务理念，不断完善客户体验，牢固树立消费者权益保护意识，全面保障消费者权益。

——ATM转账24小时内可撤销

——增加非柜面转账的验证方式

——上线涉案资金查控系统

截止2017年12月底，我行涉案查控系统协助全国各地公安机关累计查询账户63,190个；紧急止付账户5,284个，涉及金额5494.6万元；快速冻结账户14,933个，涉及金额11,123.9万元。

| 指标名称 | 2017年度 |
|----------------|------------|
| 客服人员累计人数(个) | 1,420 |
| 客服人员增幅比例(%) | -3.99% |
| 受理客户投诉数(件) | 227 |
| 人工电话服务受理总数(万通) | 31,157,119 |
| 自助语音服务受理总数(万通) | 83,184,598 |
| 客户满意度(%) | 99.60% |

本行为帮助社会弱势群体也能享受优质的金融服务，在网点建设中，不断完善便捷设施，并持续提供爱心服务。

| 指标 | 2017 年度 |
|-----------------|---------|
| 提供延时服务的网点数量（个） | 204 |
| 设置无障碍通道的网点数量（个） | 732 |
| 设置爱心窗口的网点数量（个） | 944 |

案例：广州分行 冷静判断 坚定抉择 拒绝“电信诈骗”

2017年3月15日，“国际消费者权益日”当天，家住广州的谭伯给兴业银行广州分行营业部送来一封《感谢信》和一面鲜红锦旗，感谢营业部柜员杨秋霞、会计主办王雅静帮他保住了40万元血汗钱。谭伯接到让其缴纳快递罚款的电话，柜员杨秋霞、会计主办王雅静坚定判断谭伯遇到了“电信诈骗”，并说服谭伯报警。事后，谭伯激动地表示“多亏了他们的火眼金睛和贴心关爱，我辛辛苦苦积攒的40万养老血汗钱才能保住！”。

标准化服务体系 提升服务质效

2017年，本行为进一步提升窗口服务质效，鼓励先进、树立典型，在分行推荐的基础上，结合分行网点数量及其相应岗位人员配备、全国“百佳”网点评选结果、网点先进消费者权益保护事迹、零售客户投诉等情况，最终评选出50家年度“服务明星支行”、50家年度“服务明星社区支行”以及200名年度“服务明星”。

“明星大堂经理” 芜湖分行营业部 王佳佳

“明星大堂经理” 长春分行营业部 侯颖超

“明星大堂经理” 合肥分行营业部 孙婷婷

“明星大堂经理” 福州分行江滨支行游品鸿

柜员服务明星 石家庄分行刘振飞

柜员服务明星 岳阳天伦城支行 张耀丹

柜员服务明星中山分行营业部 张颖婵

柜员服务明星 上海分行营业部 周佳玮

柜员服务明星岳阳天伦城支行 张耀丹

社区支行服务明星 郑州帝湖花园社区支行 徐莉

案例：合肥分行 微笑让生活更美好

2017“金科杯”第八届合肥金融微笑天使总评选由中国人民银行合肥中心支行、安徽省金融系统青年联合会、合肥市精神文明建设指导委员会办公室、合肥报业传媒集团联合主办，成为合肥市乃至安徽省金融领域的一张“名片”。历时40多天，合肥分行营业部的江海燕从全市上万名选手中，历经海选产生100强、100强晋级50强、50强现场拉票赛等重重关卡，最终获得“最美天使”20强称号。赛后，江海燕由衷的感慨道：“微笑天使带给我更多的是感动，还有一份责任，将天使的精神继续传承下去。不管未来在工作中遇到怎样的困难，都会记住保持微笑，都会想起今年参加比赛的初心，坚守微笑天使的职责与信念，更好为百姓服务，美好人们的生活。”

突破传统思维 探索普惠金融

为提升普惠金融服务能力，本行建立普惠金融服务的“五专机制”，并专门成立了以陈锦光副行长为组长的普惠金融工作领导小组以及率先在股份制银行中在总行设立了普惠金融事业部。全行各分行在零售金融部现有职责的基础上，充实完善分行辖内普惠金融业务的牵头、组织推动等相关职责，形成立体化、高规格的普惠金融组织架构。

五专机制：

专门的总和服务机制

专门的统计核算机制

专门的考核评价机制

专门的资源配置机制

专门的风险管理机制

小微为重，区域特征，特色产业，集群发展

本行以支持小微企业发展作为推进普惠金融的重要切入点，不断加强小微企业贷款投放。截至 2017 年末，全行小微企业“三个不低于²”贷款余额 6,111 亿元，较年初新增 528 亿元，位居股份制银行第二，计划完成率达 132%，贷款户数 5.6 万户，申贷获得率 96%。

案例：南昌分行 助力小企业实现大梦想

本行南昌分行持续挖掘小微企业的信贷需求，进一步创新和完善小微贷款产品线，以综合化、专业化的一站式小微金融服务，助力小企业实现大梦想！

长期以来，受传统理念和模式的束缚，小企业面临着生产经营资金与投标保证金的双重需求。基于此，南昌分行自主研发了“投标宝”产品。同时，南昌分行围绕产品设计、服务体验及流程各方面的持续优化，将“投标宝”与小微企业专项产品网上自助“循环贷”相结合，创新推出投标宝“循环贷”，针对希望多次参与政府投资项目，但受限于流动资金紧张的小企业主，提供投标宝“循环贷”额度。贷款专项用于企业的投标保证金，随借随还，不提款不付息，缓解小微企业资金压力。

银银平台，资源共享，互联互通，快捷高效

截至 2017 年末，本行银银平台签约法人客户 1,324 家，上线客户 1,022 家，合作客户已实现了中国大陆省份全覆盖。柜面代理结算合作客户 476 家，钱大掌柜合作客户 389 家，科技输出效果显著，累计与 346 家商业银行建立信息系统建设合作关系，并已实施上线 208 家。为 311 家合作行代理接入人民币现代化支付系统，已代理八十多家中小银行接入网联系统；全年银银平台结算金额突破 4 万亿元，面向中小金融机构及其终端客户财富产品销量突破 2 万亿元；互联网财富管理平台“钱大掌柜”注册客户达 942 万。围绕“一朵金融科技云+支付结算、财富管理、资产交易三大平台+银银平台国际版”发展战略，银银平台不断创新和丰富特色产品，为中小金融机构提供综合金融服务，实

² “三个不低于”：指在有效提高贷款增量的基础上，努力实现小微企业贷款增速不低于各项贷款平均增速，小微企业贷款户数不低于上年同期户数，小微企业申贷获得率不低于上年同期水平。

现与广大中小金融机构之间资源共享、优势互补，进而将现代化综合金融服务延伸、扩展到更多的三四线城市、农村和偏远地区，提升普惠金融有效性。

| | 2015年 | 2016年 | 2017年 |
|------------|-------|-------|-------|
| 银银平台签约客户 | 653 | 1,087 | 1,324 |
| 信息系统合作客户 | 269 | 313 | 346 |
| 钱大掌柜合作客户 | 254 | 318 | 389 |
| 柜面代理结算合作客户 | 301 | 343 | 476 |

养老金融，安愉人生，增值服务，专属保障

2012年，本行积极开展养老金融的专业化经营，不断创新与完善针对老年人的金融服务（四项专属服务：产品制定、健康管理、法律顾问、财产保障），已经获得了全国老龄办、中国人民银行等相关部委的高度认可，养老金融已经成为本行践行普惠金融的重要抓手之一。

截至目前，本行服务的老年客户超过1,300万人，提供的增值服务权益与专属保障覆盖范围超过200万人。

宁波分行：“兴业银行杯”老年人广场舞比赛+潮爸潮妈模特秀

福州分行：安愉人生系列讲座

沈阳分行：安愉人生专题

广州分行：乐龄人士才艺大赛

杭州分行：安愉学院

泉州分行：防诈骗课堂与香道分享会

社区银行，服务本地，多方渠道，普惠四方

本行以社区银行为依托，将银行服务覆盖至“最后一公里”，作老百姓“触手可及”的银行营业网点。社区银行同时也是本行探索零售业务转型的有益实践。遍布全国的数千家社区支行，承载着本行零售业务四大产品体系——“安愉人生”、“寰宇人生”、“活力人生”和“百富人生”，社区支行将这四大类服务快速、便捷地传递到了老百姓身边。

截至 2017 年 12 月末，本行共开业社区银行 981 家，社区居民客户总量 350 万人，提供超长延时服务，打通金融服务最后一公里。综合金融资产余额 2,084 亿元，较年初增长 40%，其中储蓄存款日均余额 395 亿元，较年初增长 81%，个人贷款日均余额 719 亿元，较年初增长 13%，零售核心客户 83 万户，较年初增长 15%。

南京分行：儿童才上教育小课堂

南京分行：“小小银行家体验日”

呼和浩特分行：赠送春联活动

杭州分行：丰富社区文娱活动

明星社区支行：

杭州分行嘉兴凌公塘社区支行

宁德分行东湖豪门社区支行

广州东莞分行愉景社区支行

广州佛山分行季华支行

南平分行胜利大厦社区支行

三明分行明星社区支行永利社区

环境篇

加强信息管理 持续完善环境与社会风险管理体系

环境与社会风险管理目标

建立健全本行集团环境与社会风险管理体系，借鉴国际先进管理技术提升环境与社会风险管理的专业化水平，防范环境与社会风险，优化本行集团资源配置，践行社会责任，实现本行集团各项业务可持续发展的战略目标。

环境与社会责任履行承诺

- 严格遵守我国环境与社会相关法律法规规范，依法合规经营。
- 努力将资金投向于那些有利于识别和解决经济、环境与社会风险的可持续项目，积极倡导为生态保护、生态建设和绿色产业融资，并不断完善金融工具。
- 积极帮助对可持续发展持有同样观点和承诺的业务合作伙伴解决环境与社会相关问题，并提供相关金融产品与服务。
- 努力建设节约型企业，在内部管理上推动节能减排降耗行为，在企业文化上倡导环境与社会风险意识。
- 持续关注并不断改进环境与社会风险管理措施，根据不断变化的外界条件和信息，进行定期评审与修订，以保证本行集团环境与社会管理体系的充分适用性。

环境与社会风险管理原则

- 依法合规原则
- 分类管理原则
- 持续改进原则
- 促进可持续发展原则

环境与社会风险管理流程

- 环境与社会风险识别与分类

- 评估与核实：开展尽职调查
- 控制与监测
- 信息披露与绩效评价

持续加强环境与社会风险预警

2017年，本行进一步丰富环境与社会风险管理手段，深化与环保非政府组织“福建绿家园环境友好中心”开展环境风险预警合作，不断推进企业环境风险预警分类机制建设，充分利用其收集整理的福建、江苏、济南、广东、浙江、江西六省环保违规清单等环境预警信息并纳入本行预警管理系统，在行内发布风险预警信息11,967条，为本行授信项目的尽职调查、审查审批、存续期管理提供信息支持；并在此基础上，进一步帮助企业排查环境风险点，提出环境整改意见，增强企业环境风险防范意识与管理能力。

多策并举 差异化信贷政策助力国家“去产能”

2017年，本行持续加强行业结构调整，结合国家产业政策，实施“有保、有控、有压”的差异化信贷政策，有效盘活存量、优化增量，按照风险可控、商业可持续原则及国家加强供给侧结构性改革等有关要求，通过提高业务准入、行业限额管理、名单制管理的措施，防范和化解产能过剩行业风险。

本行“两高一剩”行业业务数据

| “两高一剩”行业 | 2015年余额 (亿元) | 2015年占对 公贷款比重 | 2016年余额 (亿元) | 2016年占对 公贷款比重 | 2017年余额 (亿元) | 2017年占对 公贷款比重 |
|---------------|-----------------|------------------|-----------------|------------------|-----------------|------------------|
| 纺织业、皮革加工、造纸业 | 21.86 | 0.18% | 25.86 | 0.20% | 24.21 | 0.17% |
| 化学原料及化学制品制造业* | 111.19 | 0.90% | 124.40 | 0.98% | 143.65 | 0.99% |

| | | | | | | |
|----------|--------|-------|--------|-------|--------|-------|
| 橡胶与塑料制品* | 9.76 | 0.08% | 10.48 | 0.08% | 15.46 | 0.11% |
| 炼焦 | 19.83 | 0.16% | 16.71 | 0.13% | 15.44 | 0.11% |
| 钢铁 | 124.86 | 1.01% | 180.95 | 1.42% | 152.39 | 1.05% |
| 水泥 | 70.48 | 0.57% | 73.22 | 0.58% | 60.78 | 0.42% |
| 平板玻璃 | 2.26 | 0.02% | 7.13 | 0.06% | 6.00 | 0.04% |
| 多晶硅* | 11.85 | 0.10% | 7.82 | 0.06% | 9.74 | 0.07% |
| 电解铝 | 50.89 | 0.41% | 37.92 | 0.30% | 58.63 | 0.40% |
| 船舶制造 | 1.82 | 0.01% | 20.88 | 0.16% | 2.22 | 0.02% |
| 小计 | 424.80 | 3.42% | 505.37 | 3.98% | 503.99 | 3.47% |

注：“两高一剩”行业分类参考银监会《关于绿色信贷实施关键评价指标的通知》（银监办发[2014]186号），2017年带*行业下细分行业数据口径由本行自定义。

助力生态文明 以绿色金融推动绿色发展

“进一步明确本行绿色金融发展的战略、定位、措施、任务，尤其要增强责任感和紧迫感。”

——高建平董事长

2017年，兴业银行响应国家政策，积极参与绿色金融改革创新试验区建设，持续深耕绿色金融，制定《兴业银行关于加快推动集团绿色金融业务发展的意见》，进一步明确集团绿色金融业务发展的定位、目标、措施，推动集团绿色金融业务联动发展，形成了覆盖银行、信托、租赁、基金、消费金融等领域的绿色金融产品与服务。

成熟的绿色金融理念

自 2008 年公开承诺采纳赤道原则后，兴业银行逐步形成“寓义于利”的绿色金融理念，并逐步传导和落实到经营管理的各个方面，在经营活动中更加兼顾生态环境保护和社会公众利益，履行社会责任，绿色金融理念不断成熟。

明确的绿色金融发展战略

兴业银行制定了环境与社会风险管理战略以及绿色金融五年发展规划，明确目标及机制措施，并深化、落实到规章制度、组织架构、业务流程、产品创新等方面。

专业的绿色金融组织架构与人才队伍

兴业银行在总行层面成立社会责任工作领导小组（落地部门为总行法律与合规部）、集团绿色金融专项推动小组（落地部门为总行绿色金融部），每家分行都配置了绿色金融专职人员，其中近 30 家分行设置了绿色金融部，全行绿色金融从业人员共计近 200 人。

丰富的绿色金融产品体系

兴业银行成为国内第一家提供碳金融综合服务、第一家发行低碳信用卡、成功落地第一笔排污权抵押贷款、第一笔碳资产质押贷款、第一家落地发行绿色金融债、行业首单 Pre-ABS 绿色消费信托等“先河”产品服务的银行，形成了涵盖绿色融资、绿色租赁、绿色信托、绿色基金、绿色投资、绿色理财、绿色消费等多个业务种类的集团化绿色金融产品与服务体系。

给力的绿色金融激励机制与支持保障

兴业银行将绿色金融业务发展情况纳入年度综合考评指标；安排绿色金融专项风险资产、专项信贷规模及差异化审批授权政策，优先确保绿色金融项目的投放，并开发上线绿色金融专业系统，实现绿色金融属性认定、业务统计、节能量测算的信息化。

显著的绿色金融发展成效

截至 2017 年末，本行已累计为超过 14,395 家企业提供绿色金融融资 14,562 亿元，绿色金融融资余额达 6,806 亿元。业务覆盖低碳经济、循环经济、生态经济三大领域，所支持的项目可实现在我国境内每年节约标准煤 2,912.23 万吨，年减排二氧化碳

8,378.23万吨，年减排化学需氧量（COD）385.43万吨，年减排氨氮13.39万吨，年减排二氧化硫78.91万吨，年减排氮氧化物5.78万吨，年综合利用固体废弃物4,479.48万吨，年节水量40,842.37万吨。

案例：江苏省内首家绿色主题银行正式挂牌

2017年9月，由江苏省环保厅与兴业银行南京分行共同打造的江苏省内首家绿色主题银行正式启动运营。该主题银行既是一个全功能型的银行旗舰网点，同时也是绿色金融、绿色生活和绿色办公的体验中心，旨在大力拓宽环保宣传“阵地”，有机融合绿色生活与绿色金融，更广泛地传播低碳生活理念和绿色环保知识，吸引更多社会公众加入绿色环保“阵营”。

专题：集团化绿色金融产品百花齐放 “融资”“融智”齐头并进

深耕绿色金融十一年，兴业银行举集团之力，充分运用多元金融产品，在探索创新中不断前进，打造绿色金融全产品链，通过提供多样化的“融资”与“融智”服务，努力打造一流的绿色金融集团。

绿色“融资”“融智”不断深化

2017年6月以来，兴业银行从“融智、融资、融合”三个方面积极参与国内五省区绿色金融改革创新方案的起草制定，并与浙江、江西、贵州、新疆等省或自治区政府签署绿色金融战略合作协议，累计金额达2,500亿元，为绿色金融改革创新试验区提供多元金融服务；同时协助福建、内蒙、厦门、江西、甘肃等地出台绿色金融相关政策文件和统计标准等，推进绿色金融体系建设地方试点进一步深化。

截至2017年末，本行已累计为14,396家企业提供绿色金融融资14,562亿元，绿色金融融资余额达6,806亿元。其中，水资源利用与保护、城市燃气、生态景区、轨道交通、绿色建筑等五大领域成为本行2017年绿色金融业务发展的重点。

2017年6月17日，在贵阳举办的“2017年生态文明试验区贵阳国际研讨会——绿色金融发展研讨会”上，兴业银行与贵州省人民政府签署战略合作协议，承诺在“十三五”期间将为贵州省提供各类绿色融资500亿元，支持贵州省国家生态文明试验区和绿

色金融改革创新实验区建设。图为兴业银行行长陶以平与贵州省副省长郭瑞民签署战略合作协议。

案例：探索绿色金融技术输出 开启绿金合作“融智篇”

2017年11月29日，兴业银行与九江银行在江西省赣江新区签订绿色金融合作协议，国内首个绿色金融同业合作正式落地。该合作旨在将兴业银行多年积累的绿色金融发展经验、理念、专业技术、标准与同业机构分享，加快我国绿色金融体系建设，共同实现“由绿到金”的共赢发展。

绿色债券不断创新

2017年，基于绿色金融专属客户的绿债发行情况，本行联合中央国债登记结算有限责任公司共同开发推出全市场首支绿色债券指数——中债-兴业绿色债券指数，该指数是我国首支由金融机构设计和冠名的绿色债券指数，并基于指数工具发行首单指数理财产品。截至目前，本行绿债承销份额居国内市场第一。

绿色零售多点开花

除了针对公司客户的绿色金融产品和服务创新，兴业银行继续拓展个人绿色金融体系，低碳主题信用卡、绿色按揭贷、绿色消费贷和绿色理财等个人绿色金融服务多点开花。

绿色理财：2017年，兴业银行推出市场首单绿色理财产品，目前存量规模达到180亿元，取得良好综合效益。

低碳信用卡：截至2017年底，本行中国低碳信用卡累计发卡71.41万张。低碳系列信用卡累计购买自愿碳减排量26万吨，有力地支持了湖南东坪72MW水电碳减排项目、云南德宏州弄另水电项目、HFC消解等项目，相当于中和了187万人乘坐飞机飞行1,000公里所产生的碳排放。

绿色账单：2017年，本行共发送1.28亿份电子账单，节约纸张2.56亿张。有效地促进了节能减排，为环保做出了贡献。

绿色按揭：截至 2017 年末，零售绿色信贷业务累计发放 31.15 亿元，继续对准符合节能标准的绿色装修和购买符合国家建筑、节能认证标识的绿色建筑住房、新能源汽车和节能汽车的个人客户发放。

青岛分行与青岛崂山矿泉水有限公司共同发行了岛城首张水资源保护主题信用卡，分行向青岛饮料协会捐赠 10 万元用于保护崂山水资源，并将与青岛饮料集团成立总金额为 5 亿元的崂山水资源发展基金。

绿色租赁 千亿投放打造“三大绿色工程”

近年来，本行全资子公司兴业金融租赁公司推出蓝天工程、绿水工程、净土工程“三大工程”，并研究部署绿色出行、清洁能源、节能减排、水环境治理、土壤治理、资源循环等“六大产品”实施三大工程。截至 2017 年 12 月末，兴业金融租赁公司累计投放绿色租赁业务 1,052.7 亿元，形成绿色租赁资产余额 526.77 元，超过公司资产余额的 41%。

1. 持续深耕绿色出行板块，形成了涵盖“动力锂电池生产商-整车制造商-公交公司/物流公司”上中下游绿色出行产业链的综合服务体系；持续打造多层次的立体城市公交租赁服务体系，目前已累计在 20 多个城市开展相关业务。

2. 强化发展节能减排业务合作，通过厂商租赁业务，围绕下游客户群融资需求，持续推动项下业务落地，并积极推进产业联盟建设，锁定热力收费权质押开展业务创新。

3. 大力加强创新新能源，创新实践“购买+经营性租赁”的业务模式，在可再生能源领域实现了银租联动业务突破，通过灵活的产品创新协助分行有效维护客户并获得存款留存。

4. 不断发力环境治理板块，将水环境治理作为绿色租赁重点领域，并围绕城市环卫、固废处理等领域，与环卫装备研发制造龙头企业建立产业合作联盟。

绿色信托 共同构建绿色金融生态圈

以成为行业领先的绿色信托公司为目标，兴业信托完善绿色信托组织体系，成立了由公司领导任组长的绿色信托领导小组，并专设绿色信托科，围绕绿色信托五年发展规划，不断完善组织流程建设和产品体系建设，继续重点关注新能源、环境治理、循环经

济等绿色核心产业。截至 2017 年末,兴业信托(含子公司)绿色信托存续规模达到 496.88 亿元。

2017 年 12 月 2 日,兴业信托荣获 2017 第一财经金融价值榜“最佳绿色信托机构”。

案例：集合信托计划支持新能源产业发展

2017 年 8 月,兴业信托发起设立“中新互联 1 号集合信托计划”,合伙企业资金全部用于认购瑞领-四联新能源产业并购基金,并购基金资金主要用于并购光伏电站资产。该项目利用有限合伙企业投资并购基金,支持当前新能源产业发展,对于当前新能源产业中长期,重资金投入的项目运作具有重要的示范效应。

绿色基金 撬动最广泛的资金为绿色产业赋能

2017 年,兴业基金加大了对绿色债券市场的研究,在政府产业基金方面,兴业基金通过设立福建 PPP 基金、福建技改基金等方式开展绿色金融业务,2017 年末共落地项目 12 个,融资金额为 122.33 亿元。旗下子公司兴业财富资产管理有限公司运用定向增发、证券融资、资产证券化等金融工具为绿色产业提供资金支持,推动实体企业在新能源、节能减排、淘汰落后产能等方面取得更大突破。

案例：多样化金融工具持续发力绿色金融

兴业财富发行的国祯环保污水处理费资产证券化产品(ABS)是其首次运用资产证券化工具将金融资本引入绿色环保产业的成功实践。面对单个污水处理项目规模较小、市场认可度差、融资成本较高等难题,兴业财富通过发行资产支持证券成功募集资金 4.88 亿元,帮助国祯环保解决了融资难题。国祯环保将这笔资金全部投入污水处理项目的生产经营和提质改造,对设备和工艺进行优化更新,提升污水处理的应急处理能力,确保水质稳定达标,进一步改善当地生态环境。

绿色研究 知识助力产业发展

2017 年,本行旗下子公司兴业经济研究咨询股份有限公司组建了目前同业唯一的绿色金融研究团队,进一步强化研究支持业务的能力,年均发布各类绿色金融研究报告逾 50 篇,积极为集团绿色金融发展、环境风险应对提供智力支持,并依托涵盖“研究支持”和“业务指导”两个板块的服务体系,实现绿色金融同业输出在江苏银行的首笔落地。

同时，大力推动政府合作，先后参与福建、四川、浙江、深圳等地的绿色金融体系建设，将本行绿色金融理念、标准和经验与更多利益相关方共享。

2018年2月1日，兴业研究公司发布了首期（2018年1月期）“兴业绿色景气指数（GPI）”，旨在全面、系统地揭示绿色产业的发展现状，研判产业热点领域和发展趋势，揭示绿色产业发展痛点，为国内绿色金融和绿色产业的发展提供助力。

践行环保 坚持绿色运营

本行积极贯彻国家低碳经济政策，将绿色理念贯穿于运营管理的方方面面，倡导“低碳办公”，加强节能提示，从用电、用水、用纸及废物回收、节能降耗环保设施与管理等多方面推进绿色运营，用实际行动减少温室气体排放。同时，本行坚持在采购过程中对供应商在安全生产、环保认证、劳工保障等方面开展严格审查，并搭建采购与实物资产管理系统，通过系统加强对合作供应商环境与社会绩效信息的管理。

| | |
|--------------------|-----------|
| 办公耗水总量（万吨） | 8.69 |
| 办公耗电总量（万度） | 1,539.44 |
| 办公用纸总量（吨） | 9.23 |
| 公务车耗油总量（升） | 38,667.76 |
| 视频会议次数占总会议次数的比例（%） | 21.18 |
| 全行视频设备覆盖率（%） | 100 |

案例：《兴业银行常州支行绿色办公倡议书》

一、打造绿色主题营业厅

围绕“绿色生活、绿色金融”主题，以LED电子屏、电视片宣传、环保知识互动翻板、折页、X展架、环保贴士小标签等形式渗透绿色生活知识宣传，并打造绿色友好

互动空间，促进资源循环再利用，将低碳的绿色生活理念和绿色金融的内涵传递给更多群众。

二、打造绿色办公环境

一要养成良好习惯。遵守随手关灯、关水、关闭电脑等设备的行为规范.....

二要严格控制空调使用开启温度.....

三要节约办公用纸，最大限度实现无纸化办公。办公区增设单面纸张存放盒.....

四要逐步实施办公垃圾分类。在办公及营业场所公共区域设置分类垃圾箱、可回收垃圾箱、电子废弃物垃圾箱.....

五要鼓励使用再生制品.....

六要鼓励绿色出行，减少尾气排放，提倡拼车出差.....

三、打造绿色食堂

.....

呼和浩特分行要求辖内各机构于下班前开展用电设备关闭情况例行检查，对各机构办公区域闭灯断电，特别在节假日做好合理断电，节约资源。

八年坚持 共创地球“蓝色 WE 来”

2017年3月25日晚20:30-21:30，兴业银行带领2千余家网点的5万多名员工连续八年参加“地球一小时”活动，并发布《可持续生活指南》，倡导将可持续发展理念贯穿至员工以及广大社会群众工作、生活的方方面面，共创“蓝色 WE 来”。

如福州分行本部及辖属经营机构共31个单位参加了活动，活动期间关闭建筑面积共4.5万平方米的办公室内照明，8面办公楼顶广告牌照明、8幢办公大楼景观灯照明、34面路面广告宣传牌照明。

案例：兴业信托环保高标准构建办公场所

为给员工营造环保良好的办公环境，兴业信托以环保、自动化、安全化等作为选择租用办公场所和装修办公场所的重要标准，公司福州、上海、北京办公场所均拥有办公自动化系统、大楼自控挂历系统、通讯自动化系统、消防报警系统、安全管理自动化系

统，装修材料多为环保节能型材料，办公场所均为无烟、清洁、安全、环保的高环境标准场所。

广播理念 推动绿色生活

2017年，作为中国首家赤道银行，本行充分担当绿色理念布道者的责任，采用党员普及绿色金融知识、加强绿色培训、推广绿色消费、开展绿色公益等多元形式，带动更多利益相关方关注并践行绿色发展，共建美丽中国。

案例：发挥党员带头作用 普及绿色金融知识

2017年8月，江西省政府金融办和兴业银行南昌分行的党员干部利用业余时间，在兴业银行南昌分行营业部大厅开展绿色金融党员政策咨询活动，向广大市民普及绿色金融知识。

客户小江表示：“近年来，环境污染一直备受关注，发展绿色金融的呼声不断加大，但一直弄不太清楚绿色金融到底是指什么？通过大家这么一讲解，总算是大致明白了”。

提升绿色理念。2017年10月26日，嘉兴分行邀请嘉兴市环保局专家为全行员工作《学习绿色政策 推动绿色金融》培训，了解现行环保政策，提升全行员工环保理念。

推进绿色消费。龙岩分行联合龙岩新罗区食品药品监督管理局向新罗区1万余家餐饮商户发放了5万个绿色用餐宣传台牌，引导顾客文明用餐、绿色消费、绿色支付。

北京分行发起并与《环境教育》杂志社和北京市东城区分司厅小学共同承办“绿书架”进校园公益活动

南宁分行邀请100名持卡客户参加“带走一公斤”环保徒步游活动

福州分行开展“兴航程冬季健步行”活动

长春分行开展兴建“长春兴业林”活动

广州分行举办“绿色金融、绿色骑行”活动

西宁分行开展“低碳行走 与兴同行”主题徒步活动

南平分行成为南平市环保协会“相中”设立环保服务站的该市第一家金融机构

“我本来是来兴业银行办理业务的，没想到这里有环保志愿者服务站点，可以报名参加环保活动。平时挺忙，不了解如何加入，这次也是巧合发现了这个站点。”——南平市民蔡先生

回馈社区篇

深入消费者 多方位普及金融知识

2017年，本行组织开展针对不同消费群体的公益性、常态化金融知识宣传教育活动，先后组织开展了“普及金融知识万里行”“金融知识进万家”“金融知识普及月”“金融知识进校园”“打击电信网络犯罪活动月”等活动，全行所有传统营业网点和社区银行均提前做好活动方案设计、人员责任落实、集中宣传选点等活动细节，活动参与度和覆盖面达到100%。同时，为保障老年客户的消费者权益，本行结合每年的“敬老月”活动，组织开展法律咨询讲座，并在315期间免费开展消费者权益保护系列活动，2017年共计为老年客户免费提供在线法律顾问咨询超过25,000通。

| 2017年公众金融知识宣教活动 | |
|-----------------|--|
| 公众教育服务投入金额（万元） | 16.3 |
| 公众教育专题活动数（个） | 1,929 |
| 累计活动次数（次） | 16,041 |
| 受众客户量（万人） | 1,464.42 |
| 发放资料（万份） | 43.52 |
| 参与员工（万人） | 5.9 |
| “线上”宣传成效 | 发送短信 150.35 万条 微信、微博 21.25 万条 媒体报道 256 次 |

案例：沈阳分行建立消费者权益保护金融知识教育宣传示范基地

2017年12月7日，兴业银行沈阳分行营业部作为辽宁银行业金融知识教育示范基地举行了揭牌仪式，首次来参观示范基地、接受金融宣传教育的金融消费者们见证了这一时刻。

仪式结束后，分行举办了首次“请进来”活动，邀请30多位金融消费者参观分行金融知识教育示范基地，普及金融知识，从使用银行芯片卡、谨慎购买理财、防范金融诈骗、重视个人征信等方面，进行了生动讲解与宣传。通过金融知识教育示范基地的平台，分行为广大金融消费者提供了专业、专有的宣传教育与服务，继续用实际行动为金融稳定和公益化事业贡献力量。

福州分行

“金融知识进万家”宣传进校园

反洗钱宣传进工厂

广州分行

组织反洗钱宣传活动

上海分行

在上海科技大学设立“金融知识阅读角”

青年志愿者“送金融知识进校园”

沈阳分行

建立消费者权益保护金融知识教育宣传示范基地

本行在 2017 年上海国际马拉松赛上进行公众金融知识宣传活动

本行绘制动漫宣传图集，推进消费者权益保护宣传

爱由“兴”生 共创美好生活

本行为支持慈善事业，在开展“捐资助学”“抗灾救灾”“扶贫济困”三位一体慈善事业的同时，不断致力于提升全体员工的公益意识，动员约 6 万名兴业人更加广泛、更加精准地帮助有需之人。2017 年，兴业银行对外捐赠支出共计约 2,100 万元。

捐资助学

2007 年起，兴业银行设立“兴业银行慈善助学金”，每年资助厦门大学、福州大学、集美大学、福建师范大学、福建农林大学五所高校各 100 名贫困大学生，截止目前已投入 2,000 万元帮助了 5,000 名次困难学子完成学业。

抗灾救灾

2017 年 8 月 8 日 21 时 19 分，四川省阿坝州九寨沟县(北纬 33.20 度，东经 103.88 度)发生 7.0 级地震。地震发生后，兴业银行成都分行第一时间启动重大自然灾害应急预案，一

方面迅速排查辖属所有营业网点机构是否受到地震影响，确保人员与银行财物安全，另一方面在各营业网点设立“绿色通道”，保障各类赈灾救灾款项实时汇划，并通过 95561 客户服务热线，主动向客户发送灾害预警及防灾防损信息，主动致电联系灾区周边或已知近期有赴灾区计划的客户了解帮助需求。

志愿者活动

2017 年，兴业银行弘扬“奉献、友爱、互助、进步”的志愿者精神，重视志愿者队伍建设工作，加强对志愿团体、志愿活动进行管理，根据上级要求，做好志愿团体、志愿者网上注册登记等工作，并积极开展志愿活动。

（以下活动通过照片展示）

曲靖分行员工走进敬老院开展“送温暖、献爱心”志愿活动

无锡分行赴儿童福利院关爱孤残儿童

漳州分行向百户贫困户送去温暖

专题：探索精准扶贫新模式 持续金融“输血”“造血”

2017 年，本行切实贯彻落实《中共中央国务院关于打赢脱贫攻坚战的决定》，综合施策“输血”“造血”，积极扩大扶贫信贷投入，以新疆南疆、滇西边境山区、乌蒙山区、滇桂黔石漠化区、大别山区等集中连片特困地区及福建省内重点贫困地区为重点，通过捐赠款物、定点帮扶等形式给予人力、物力支持，实施精准扶贫，助力精准脱贫。全行对接扶贫项目共 80 余个，派驻驻村挂职干部 22 名，2017 年扶贫支出近 1,300 万元。持续支持建档立卡贫困人口的合理信贷需求，为建档立卡贫困人口发放的个人贷款余额合计 32.51 亿元，增幅达到 31.14%。

推广“创业担保贷款”，支持各地扶贫“双创”资金需求

本行持续鼓励分行开展“创业担保贷款”，通过与当地财政部门对接，积极参与当地金融扶贫计划，明确金融扶贫对象、制定个性化的扶贫融资方案，支持个人在自谋职业和创业

过程中的资金需求。截至 2017 年末，全行个人创业担保贷款业务余额 1.84 亿元，较年初新增 0.93 亿元，增幅达 103%，较好的支持了各地双创发展。

多样化的业务模式和产品组合，扶植农业产业小微企业

结合区域经济特色和产业特点，本行通过多样化的业务模式和产品组合解决农业产业小微企业缺乏抵质押物、融资难等问题，推进小微企业集群发展，大力支持特色农业、新型农业、科技农业等产业发展。

- 开展“政-银-担”的合作模式，建立三方风险共担机制，强化政府、银行和企业三方的有效互动。
- 围绕农业龙头核心企业为上下游小微企业的采购、存货、销售、物流等提供融资担保和日常监控。
- 以第三方电子化信息交易平台数据为依据，实现农业产业小微企业批量合作。
- 针对地方特色农业产业特点、生产经营规律和资金需求等，合理设计业务模式，降低融资成本。

加大农村地区信贷投入，助力乡村振兴和三农发展

为更好地“服务三农和精准脱贫”，本行加大在农村地区的信贷资源投入，以满足乡村振兴和三农的多元化金融需求。

- 推动农村“两权”抵押贷款。2017 年，本行实现古田、邵武等 10 个试点县市农村“两权”抵押贷款试点业务的落地，积极探索农民以农村承包土地经营权或农民住房财产权作为抵押物的贷款模式，帮助农民盘活手中的资产，满足农村群众的个人贷款需求，在当地取得良好反响。

- 创新开展林权抵押贷款试点。本行根据乡村经济发展的特点，匹配林业的生产周期，在福建省三明地区率先开展了林权抵押贷款业务试点创新，支持林农以林权作为抵押物申请贷款，给予林农的单笔贷款期限最长可达到 15 年。截至 2017 年末，本行在三明地区的林权抵押贷款余额合计 4.7 亿元，在当地取得良好的社会效应。

案例：发行全国首单扶贫中期票据金融市场开辟精准扶贫新渠道

2017 年 3 月，由兴业银行主承销的“贵州高速公路投资有限公司 2017 年度第一期扶贫中期票据”成功发行。本期债券是全国首单扶贫中期票据，也是同时发行的首批两

单扶贫票据之一，标志着银行间债券市场在推进金融精准扶贫上的创新突破。本笔扶贫中期票据注册金额 10 亿元，首期发行 5 亿元，期限 5+N 年，债项评级为 AA+级，发行利率 5.39%，低于同类非扶贫债券。兴业银行和发行人贵州高速公路投资充分贯彻精准扶贫的要求，确保债券募集资金用于全国集中连片特殊困难县同时也是国家扶贫开发工作重点县的长顺县和威宁县，支持两地的高速公路服务区建设。

案例：绿色通道支持绿色扶贫项目快速评审落地

本行对扶贫项目提供高效、专业的绿色通道评审支持，能够做到总分行协同快速响应，介入快、审批快、落地快。兴业银行南昌分行主动跟踪江西省石城县某光伏扶贫发电项目进展，从分行将项目报到总行，到项目获得批复，再到签署合同、贷款发放，前后时间跨度仅约一个月左右。本项目预计将取得经济效益、社会效益和环境效益的多赢。按照当地政府确定的扶贫效益分配方案，该项目可望帮助贫困户 2,238 户，并按照每户不低于 3,000 元提取 20 年，有力助推当地扶贫事业。同时，项目预计年可节约发电标煤约 2.3 万吨，年减少排放温室气体约 6.9 万吨，二氧化硫 71.7 吨、氮氧化物 71.7 吨，节能减排效果显著。

案例：西安分行以教育扶贫先行 以产业脱贫治本

薛家坪村位于榆林市清涧县乐堂堡乡，主要收入来源为外出务工、种植小杂粮，但因种植面积有限，靠天吃饭，产量低，所以由农作物带来的收入并不高。2014 年，在干部驻村联户扶贫工作启动后，西安分行作为薛家坪村结对帮扶后援企业，成立了扶贫工作小组，多次组织员工进村入户开展扶贫济困活动，同时制定了帮扶工作计划和工作方案，确定实施产业帮扶、救助帮扶以及助学帮扶三项扶贫项目。三年来，在分行上下共同努力下，通过“教育扶贫先行、产业脱贫治本”的工作思路，累计捐资助学 21.4 万元，每年春节购买“米、面、油”为村民“送温暖”合计 5 万元、投放修桥资金 10 万元、向有关部门申请扶贫资金 30 余万元，薛家坪村脱贫攻坚工作持续稳步推进，当地干部群众也坚定了打赢脱贫攻坚战的决心。

为了进一步加快薛家坪村的脱贫速度，从根本上解决致贫因素，彻底改变薛家坪村的贫困面貌，2017 年 5 月，西安分行深入薛家坪村每家每户，通过走访调研，经过多次考察和与清涧县相关扶贫部门、贫困户探讨与沟通后，大家形成发展蘑菇种植的共识。随着“香菇大棚”项目的投产，薛家坪村的贫困户将真真切切享受到项目扶贫的成果，离早日脱贫奔小康的目标也近了一大步。

案例：延边分行布局延边精准扶贫

吉林省延边朝鲜族自治州位于吉林省东部边境地区，是中国少数民族自治州之一，其中 4 个县市列入 2017 年国家级贫困县，占吉林省国家级贫困县的 50%。

延边分行关注扶贫工作，积极与政府沟通，参与到“四点双享两救助一优先”扶贫机制的建立，协助政府优化机制方案，切实解决地区扶贫、脱贫问题。

深入贫困地区调研，走访困难群众超万人

延边分行积极参与扶贫工作调研，。截止 2017 年末，延边分行克服人员不足困难，走进贫困群众家庭，身体力行，切实体会贫困群众的艰辛和需求，在全行仅 54 名员工的情况下，历时 38 个工作日，共派出 361 人次，前往和龙市下辖全部 9 个乡镇、76 个村，走访困难群众 5,406 人，踏访安图 9 个乡镇、27 个村，拜访困难群众 5,143 人。

急群众之所需，创新金融产品补齐扶贫方案重要环节

延边分行将调研感悟带入工作中，急困难群众所需，急政府所急，在急短时间内形成了一套完整的产品架构和操作流程，为扶贫机制方案补齐了重要一环。截止 2017 年末，在延边分行的全力配合下，延边州“四点双享两救助一优先”扶贫保障机制已正式定稿，延边分行为延边州扶贫工作做出重大贡献。

案例：南宁分行帮扶回族自治区贫困村 解决村民饮水难题

2017 年 11 月 19 日，对于广西百色市田林县乐里镇文化村的村民而言，这是很有意义的一天，他们期盼已久的两处饮水工程终于开工建设了。这个由兴业银行南宁分行捐赠建设的饮水工程在一个月后建成投入使用，解决了 2 个屯 38 户 170 多人的饮水难题。在当地老百姓眼里，这是一项实实在在的民生工程。

在国家打响扶贫攻坚战后，南宁分行积极响应、快速组织，冲到了扶贫阵地的最前线。作为百色市田东县林逢镇民族村的定点扶贫单位，分行自 2012 年以来，通过捐赠、募资等多种途径，为民族村扶贫项目累计投入资金超过 1,000 万元。2015 年 10 月，分行对口帮扶百色市田林县乐里镇文化村，开启新一轮精准扶贫。两年来，经过多方共同努力，文化村扶贫工作取得了阶段性成果。两年来解决 3 个屯 262 多人的饮水难题，新建村屯硬化道路 1.4 公里，惠及 270 人，帮助 60 人解决转移就业。分行也因此被评为“百色市‘美丽广西’乡村建设（扶贫）先进后盾单位”。

相伴成长 与员工携手同行

增加就业 保障员工权益

2017 年本行员工基本情况

| 员工情况 | 数据信息 |
|--------------------|--------|
| 员工总数（人） | 58,997 |
| 男女员工比例（男：女） | 0.81:1 |
| 中高层管理人员男女员工比例（男：女） | 2.28:1 |
| 少数民族员工比例 | 1:33 |

2017 年，本行始终注重在选人用人、考核激励、薪酬福利等方面确保每一位员工享受公平、公正的待遇，切实维护员工的合法权益。严格按照国家法律、法规和相关规定，重视员工的各项劳动保障，劳动合同签订率、社会保障覆盖率、体检及健康档案覆盖率、公积金覆盖率均达到 100%，员工按国家规定享有带薪年休假。

本行有效落实职代会和行务公开制度，各级工会积极组织推动行务公开工作，维护职工民主管理权利，本行通过公示栏、行内发文和网站、微信公众号等多种方式和手段进行了发布和宣传。

多元化发展规划 和谐共成长

2017 年，本行除了通过“品牌项目”“内部讲师机制”“网络学院”“面授课程”等培训课程激励员工职业成长，还通过随兴学 APP、微信学习社群、微信公众号等系列移动学习平台，激活自愿分享、自主学习的生态氛围，创造广泛的知识联结。

| 员工培训情况 | 2017 年 |
|------------|---------|
| 举办培训数（期） | 3,670 |
| 参加培训人员（人次） | 327,000 |

| | |
|------------|--------|
| 员工培训覆盖率（%） | 78.02 |
| 人均培训时间（小时） | 96 |
| 培训总投入（万元） | 15,640 |

多彩“兴”生活 感受“兴”温暖

关心体贴员工，为员工说话办事，是工会组织义不容辞的责任。本行工会把倾心为职工办实事、做实事、解难事作为日常工作的宗旨，力争把温暖送到每一位员工的心坎上。本行打造兴业家园文化，已形成了职工住院伤病、家遇灾丧的及时慰问和补助机制，同时建立困难职工帮扶档案，坚持开展“两节送温暖”和职工生日慰问等活动，并通过组织各类丰富多彩、寓教于乐的文娱活动，平衡员工工作和生活，传播和倡导兴业文化，增强员工凝聚力与归属感。

案例：生命可贵 爱心无价 全行接力 积沙成塔

12月15日，在得知分行员工刘颖孩子小步步的病情后，天津分行第一时间前往探望。了解到刘颖家庭存在一定的实际困难，在分行党委的大力支持下，12月21日，分行工会发布了《生命可贵，爱心无价——致全体员工的一封爱心捐献倡议书》，发动行内员工为小步步的康复献一份爱，尽一点绵薄之力。始料未及的是，这封倡议经网络传播，受到整个兴业系统和社会各界爱心人士上的极大关注，爱心在微信朋友圈中迅速传递，短短1天时间，分行工会账户共收到爱心同款2,357笔，募集的善款总数超过了一百万元，小步步日前所需的阶段性治疗费用终于凑齐了。

同时，天津分行也根据兴业银行工会相关规定，为刘颖申请了困难补助。此外，在本行设立的员工福利保障计划中，已为员工投保了补充医疗保险、重大疾病保险等，这也为小步步的治疗助一臂之力。

莆田分行举办趣味运动会

广州分行“兴感悟”第一站“能量加油站”助力新员工全面认识自我

泉州分行举办职工运动会

北京分行开展“工间操”活动

大连分行员工文艺汇演共贺成立十周年

福州分行组织员工参加福州国际马拉松赛

苏州分行举办“行歌嘹亮 唱响兴业”合唱比赛

实践篇

兴业银行赤道原则执行情况

截止 2017 年末，包括兴业银行在内的遍布全球 37 个国家和地区的 92 家金融机构采纳赤道原则。江苏银行成为中国大陆地区第二家赤道银行，台北富邦商业银行成为台湾地区继国泰世华银行与玉山银行之后的第三家赤道银行。此外，2017 年还有来自日本的中央农林金库与瑞典出口信贷公司采纳赤道原则。

专题：实践沉淀与理论结晶

2018 年 1 月 19 日，本行在北京举办了“献策生态文明 建设美丽中国”金融研讨会暨《从绿到金：基于赤道原则的银行可持续发展实证研究》新书发布会。此次研讨会上，本行发布了“赤道原则与银行可持续发展”课题的研究成果之一——《从绿到金：基于赤道原则的银行可持续发展实证研究》专著，并与参会的众多绿色金融顶级专家学者共商可持续发展大计。

《从绿到金：基于赤道原则的银行可持续发展实证研究》一书共十章，45 万字，集合了兴业银行十余年来在可持续金融领域的不懈探索成果，经过查阅上百万字国外学术文献和研究资料、走访赤道原则项目、实地调研绿色金融业务，并吸收了来自中国银监会、环保部、中国社会科学院、加拿大滑铁卢大学、国际金融公司（IFC）、瑞穗实业银行等政府监管部门、研究机构以及金融同业多方资深人士的专业建议，形成研究数据、分析模型、不同模块的研究成果。在论述结构上，该书分别从理论渊源、同业经验、兴业实践三个层面，论证了金融业作为现代经济社会中不可或缺的组成部分必然要寻求可持续发展的观点，并通过构建可持续金融评估计量体系，论证了赤道原则对银行风险管理、财务绩效的正向促进作用。

兴业银行法律与合规部总经理华兵开场致辞

专家演讲：“生态文明”大背景下，银行业面临的机遇与挑战

中国社会科学院学部委员、国家金融与发展实验室理事长李扬

中国金融学会绿色金融专业委员会主任、中国人民银行研究局前首席经济学家马骏

环境保护部原总工程师、环保部科学技术委员会委员杨朝飞

兴业银行首席经济学家鲁政委

圆桌论坛：反哺与献策，建设美丽中国

中国工商银行城市金融研究所副所长殷红、IFC 亚洲金融机构环境社会风险管理咨询项目主管袁薇、兴业银行绿色金融部总经理罗施毅、兴业金融租赁公司总裁郑常美、福建省绿家园环境友好中心总干事邓梦璇、商道融绿董事长郭沛源、中央财经大学绿色金融国际研究院副院长史英哲

加强与外部专业机构合作

2017 年，本行继续与赤道原则第三方机构包括伊尔姆环境资源管理咨询（上海）有限公司（简称“ERM”）等国际领先的环境咨询机构合作，开展基于赤道原则项目的尽职调查、环境与社会风险审查以及《赤道原则符合性审查评估报告》和《环境与社会行动计划》。在审查环节，第三方机构主要针对企业和拟建项目在社会和环境风险的评估管理、监督和审查、应急准备和反应、利益相关者参与、职业健康和安全、第三方雇工权益保障、污染防治等方面的表现进行审查，并提出相应评价和整改意见，确保赤道原则项目的顺利进行。

开展赤道原则宣贯培训

2017 年，本行着力开展团队能力建设，通过现场交流会、视频、面授等方式组织分行及其经营机构负责人、业务骨干进行赤道原则培训。全行全年共举办 72 场赤道原则相关培训，参加人数共计 3,200 余人次，培训时长超过 6,000 分钟。为进一步提升相关人员专业水平，做好赤道原则及绿色金融相关工作夯实基础。

案例：加强企业金融风险管理人員与项目评审人員的赤道原则专题培训

2017 年 6 月，本行企业金融风险管理部就“赤道原则与项目融资环境社会风险管理”组织专题学习，包括北京、上海、福州的三地共 50 名骨干人员针对信用审查、风险管理及信息监测等工作内容进行了学习讨论。此次专题培训的主要内容包括当前环境与社会风险管理特点、赤道原则项目评审与传统信用审查的区别与联系，以及本行赤道原则评审流程等，切实加深了风险管理人員与项目评审人員对赤道原则的认知，进一步提高了专业能力。

持续推进国际经验交流

作为中国首家赤道银行，本行积极参加赤道原则大会及亚太区赤道银行季度讨论会，就赤道原则第四版修订进程、赤道协会自学系统开发以及如何应对全球气候变化等进行讨论。通过交流与互动，及时跟踪和了解赤道协会前沿信息，并充分吸收国际领先赤道银行的先进经验和做法，提升本行赤道原则实践的专业能力。

2017年9月，本行法律与合规部总经理华兵先生与加拿大丰业银行以及加拿大帝国商业银行就环境与社会风险管理与赤道原则实践等问题展开深入讨论。加拿大金融体系成熟、发达，银行业以稳定性强、安全性好著称，尤其在环境与社会风险管理方面经验丰富、管理措施独到。会谈中，华兵先生重点介绍了本行过去十年赤道原则实践情况与经验总结。丰业银行全球风险官 Eric Read 与帝国商业银行环境风险经理 William Christmas 分别介绍了该行环境与社会风险政策与管理措施，并分享了赤道原则案例。

华兵先生与加拿大丰业银行进行会谈

华兵先生与加拿大帝国商业银行进行会谈

赤道原则项目数据

2017年，本行共对47笔项目开展赤道原则适用性判断，其中适用赤道原则共计37笔，所涉项目总投资约2,932.13亿元，涉及37个客户、23类国标行业，覆盖全行18家分行。其中，共有8笔适用赤道原则项目已达到融资正式生效阶段（签署融资合同），包括项目融资5笔，与项目关联的公司贷款3笔，并有8笔项目贷款下柜，包括项目融资5笔和与项目关联的公司贷款3笔，下柜金额26.97亿元。

截至2017年12月31日，本行累计对1018笔项目开展赤道原则适用性判断。其中，适用赤道原则项目共计344笔，所涉项目总投资为14,390.6亿元，涉及309个客户，累计下柜金额374.86亿元。

项目融资

2017年本行已生效项目融资项目共5笔，均为B类，项目均位于中国（即非指定国家），主要分布在太阳能发电、风力发电等行业。所有生效赤道原则项目融资均聘请独立第三方环境与社会咨询机构协助尽职调查，并评估项目的赤道原则符合性。

与项目关联公司贷款

2017 年本行已达融资生效日的与项目关联公司贷款共 3 笔，其中 A 类项目 1 笔，B 类项目 2 笔，项目均位于中国（即非指定国家），所有项目均聘请了独立第三方环境与社会咨询机构协助尽职调查，并评估项目的赤道原则符合性。

2017 年赤道原则项目行业分布（根据《赤道原则管理准则》要求披露的行业范围）

| 行业 | 项目融资 |
|-------|-----------|
| 能源 | 3 |
| 化工业 | 1 |
| 其他 | 1 |
| 行业 | 与项目关联公司贷款 |
| 化工业 | 1 |
| 一般制造业 | 1 |
| 采矿业 | 1 |

未来展望

未来几年，是我国实施十九大战略部署、建设现代化经济体系的历史阶段，也是我国经济由高速增长转向高质量发展的关键阶段。金融体系面临的主要任务是服务实体经济、防控金融风险与深化金融改革。

迈入中国特色社会主义新时代，兴业银行将积极响应国家战略部署，回归银行本源，不忘初心，牢记使命，稳中求进，以客户为中心，优化业务结构，推进经营转型，夯实发展基础，全力打造价值银行。

“精准施策”服务实体经济

充分结合实体企业的金融服务需求，提供丰富、多元的金融服务；持续推动特色业务快速发展，扩大服务实体经济范围；增强集团化资源配置与协作，强化银行业务与其他各金融业态的协作配合，提高服务实体经济实效。

“严防死守”防控金融风险

“视合规为一种盈利模式，为高质量发展的首要之义”，本行坚决贯彻国家政策和金融监管要求，严防风险，合规经营，不断丰富风险管理手段，全方位提升风险管理与防控能力；着力开展集团范围内的兴航程“合规内控强化执行年”活动，做实合规内控工作，确保各项合规内控工作有数据支撑、系统支撑、制度支撑，打造良好的企业合规氛围与文化。

“以客户为中心”打造流程体系

提高服务客户的专业性和效率，全面推动流程银行建设，重点打造客户服务主题、渠道优化与整合主题、产品管理及信息化主题、中后台管理流程优化主题，有效精简优化各项管理流程，显著提升经营管理的科学化和精细化能力。

“开拓创新”推进普惠金融

进一步提升创新在本行发展战略中的地位，通过新业务、新模式、新业态，进一步拓宽服务领域、扩大服务范围，使金融更有温度，更普惠；充分发挥本行在绿色金融领

域的领先优势，创新服务模式，持续助力我国生态文明建设和可持续发展；同时，格外注重金融科技的创新和应用，努力开创具有鲜明“兴业”特色的科技振兴之路。

2018，新时代、新周期充满了新蓝图、新希望。本行将一如既往地服务实体经济、履行社会责任、践行绿色理念，继续打造成为为客户与股东创造价值、为员工实现价值、为社会展现价值的一流金融服务集团，在“一流银行、百年兴业”的可持续发展之路上，有理想，有情怀，有责任，有担当。

附录

2017 年本行部分荣誉

| 颁奖机构 | 奖项 |
|---|--|
| 美国《财富》杂志 | 世界 500 强排行榜第 230 位 中国 500 强排行榜第 39 位。 |
| 英国《银行家》杂志 | 全球银行 1,000 强第 28 位 2017 年全球银行品牌 500 强第 21 位 |
| Brand Finance | 2017 年全球品牌 500 强第 129 位 |
| 中华慈善总会 | 2016 年度全国慈善会十大爱心企业 |
| 哈佛商业评论 | 董事长高建平入选 2017 中国百佳 CEO 榜单 |
| 中国银行业协会 | 年度最具社会责任金融机构 年度特殊网点贡献奖 年度最佳社会责任管理者奖 |
| 亚洲货币 | 最佳公司社会责任银行 年度最佳绿色金融银行 最佳绿色金融创新银行 |
| 英国专业环保网站“环境金融” (Environmental-Finance) | 绿色债券奖——最大绿色金融债券发行人 |
| 第一财经 | 年度股份制商业银行 卓越托管服务银行 最佳网络多元金融创新银行 兴业信托——最佳绿色信托机构 兴业研究——最佳金融创新服务机构 |
| 21 世纪经济报道 | 亚洲卓越商业银行 战略型上市公司卓越董事会 金融科技创新企业奖最佳资产管理银行 最佳品牌建设私人银行 兴业消费金融——卓越消费金融品牌奖 |
| 21 世纪商业评论 | 中国最佳普惠金融商业模式奖 2017 年度最佳互联网银行奖 |

| | |
|---|--|
| 金融时报社 中国金融家杂志 | 年度卓越社会责任金融品牌 年度最佳上市银行 董事长高建平荣膺中国卓越金融品牌人物 |
| 中国经营报 | 卓越竞争力金融控股集团 绿色转型奖 |
| 《银行家》杂志 | “钱e付”产品·十佳互联网金融创新奖 “兴业管家”产品·十佳金融产品创新奖（对公业务） 私人银行家族信托·十佳家族信托管理创新奖 行长陶以平荣膺“2017年度十大金融人物” |
| 经济观察报 | 2016-2017年度中国最受尊敬企业 年度卓越股份制商业银行 董事长高建平荣膺年度卓越银行家 |
| 新华网 中国社科院企业社会责任研究中心 | 社会责任杰出企业奖 |
| 新华网 | 2017年中国品牌100强第38位 |
| 中国新闻周刊 | 2017年度责任企业 |
| 香港《镜报》 | 杰出企业社会责任奖 |
| 商务部《WTO经济导刊》 中国可持续发展工商理事会 瑞典驻华大使馆 | 金蜜蜂2017优秀企业社会责任报告·客户信息披露专项奖 |
| 新浪财经 | 最佳股份制商业银行 最受欢迎电子银行 年度直销银行十强 |
| 上海证券报 | 年度私人银行卓越奖 年度创新理财产品卓越奖 兴业信托——2016年度诚信托-卓越公司奖 兴业信托——2016年度诚信托-最具网络人气信托公司奖 兴业基金——2016年度金基金·成长基金管理公司 |

| | |
|--|--|
| <p>证券时报</p> | <p>全能银行投行君鼎奖 2017 中国财富管理机构君鼎奖 财务顾问银行君鼎奖 跨境融资银行君鼎奖 天天万利宝——2017 中国银行理财品牌君鼎奖 钱大掌柜——入选“2017 中国智能财富管理先锋榜”</p> |
| <p>每日经济新闻</p> | <p>2017 年度卓越交易银行</p> |
| <p>金融界</p> | <p>杰出中资银行奖 杰出社会责任奖 杰出银行创新奖 杰出直销银行奖 杰出零售银行奖 杰出资产托管银行奖</p> |
| <p>华尔街见闻</p> | <p>年度卓越私人银行 年度卓越资产托管银行 年度卓越资产管理银行</p> |
| <p>中金在线</p> | <p>最具综合竞争力银行</p> |
| <p>中国信息通信研究院 中国通信标准化协会</p> | <p>金融云服务奖</p> |
| <p>2016 年汤森路透 StarMine 全球分析师评选</p> | <p>兴业研究宏观经济研究团队——中国经济指标最佳预测奖 第一名</p> |

GRI 索引³

| 指标序号 | 指标内容 | 页码 |
|--------------|---|--------|
| 战略与分析 | | |
| 1 | 机构最高决策者（如 CEO、董事长或相当的高级职位）就可持续发展与机构的相关性及机构可持续发展战略的声明。 | 1-4 |
| 公司概况 | | |
| 3 | 机构名称 | 6 |
| 4 | 主要品牌、产品和/或服务 | 9 |
| 5 | 机构总部的地点 | 9 |
| 6 | 机构在多少个国家运营，在哪些国家有主要业务，或哪些国家与报告所述的可持续发展主题特别相关。 | 9, 11 |
| 7 | 所有权的性质及法律形式 | 9 |
| 8 | 机构所服务的市场（包括地区细分、所服务的行业、客户/受益者的类型） | 9 |
| 9 | 报告机构的规模 | 9, 11 |
| 10 | a. 按雇佣合同和性别划分的员工总人数。 | 11, 79 |
| | b. 按雇佣类型和性别划分的固定员工总人数。 | |
| | c. 按正式员工、非正式员工和性别划分的员工总数。 | |
| | d. 按地区和性别划分的员工总数。 | |
| | e. 机构的工作是否有一大部分由法律上认定为自雇的人员承担，或由非员工及非正式员工的个人（包括承包商的员工及非正式员工）承担。 | |
| | f. 雇佣人数的重大变化（如旅游或农业雇佣人数的季节变动）。 | |
| 11 | 集体谈判协议涵盖的员工总数百分比。 | 79 |
| 12 | 描述机构的供应链情况。 | 57 |
| 13 | 报告期内，机构规模、架构、所有权或供应链的重要变化，包括： | 11, 33 |
| | 运营地点或业务转变，包括工厂的启用、关闭和扩充 | |

³ 根据 G4 版本核心方案

| | | |
|--------------------|--|-----------|
| | 股本架构的改变，其他资本的构成、保有及业务变更（私营机构适用） | |
| | 供应商所在地、供应链结构、与供应商关系（包括甄选和终止）的改变 | |
| 14 | 机构是否及如何按预警方针及原则行事。 | 19-20 |
| 15 | 机构参与或支持的外界发起的经济、环境、社会公约、原则或其他倡议。 | 6, 12, 89 |
| 16 | 机构加入的协会（如行业协会）和国家或国际性倡议机构，并且： | 89 |
| | 在治理机构占有席位 | |
| | 参与项目或委员会 | |
| | 除定期缴纳会费外，提供大额资助 | |
| | 视成员资格具有战略意义 | |
| | 主要是指以机构名义保持的成员资格。 | |
| 确定的实质性方面与边界 | | |
| 17 | a. 列出机构的合并财务报表或同等文件中包括的所有实体。 | 6, 9 |
| | b. 说明在合并财务报表或同等文件包括的任何实体中，是否有未纳入可持续发展报告的实体。 | |
| | 机构可引述公开的合并财务报表或相当的文件中的信息，来报告本标准披露项。 | |
| 18 | a. 说明界定报告内容和方面边界的过程。 | 6, 12 |
| | b. 说明机构如何应用“界定报告内容的报告原则”。 | |
| 19 | 列出在界定报告内容的过程中确定的所有实质性方面。 | 12 |
| 20 | 对于每个实质性方面，说明机构内方面的边界，如下： | 12 |
| | 说明该方面在机构内是否具有实质性 | |
| | 如果该方面并非对机构内的所有实体都具有实质性（如 G4-17 所述），选择以下方法之一报告： | |
| | - G4-17 中包含的该方面不具实质性的实体或实体类别，或 | |
| | - G4-17 中包含的该方面具有实质性的实体或实体类别 | |
| | 说明对机构内方面边界的任何具体限制 | |

| | | |
|----------------|--|-------------------------|
| 21 | 对于每个实质性方面，说明机构范围外方面的边界，如下： | 12 |
| | 说明该方面在机构外部是否具有实质性 | |
| | 如果该方面在机构外部具有实质性，确认其实质性对应的实体、实体类别或要素；此外，描述对确认的实体具有实质性的方面所在的地理区域 | |
| | 说明对机构外方面边界的任何具体限制 | |
| 23 | 说明范围、方面边界与此前报告期间的重大变动。 | 6, 9 |
| 利益相关方参与 | | |
| 24 | 机构的利益相关方列表。 | 25-26, 45-46, 67-68 |
| 25 | 就所选定的利益相关方，说明识别和选择的根据。 | 12 |
| 26 | 利益相关方参与的方法，包括按不同的利益相关方类型及组别的参与频率，并指明是否有任何参与是 | 12, 100 |
| | 专为编制报告而进行。 | |
| 27 | 利益相关方参与的过程中提出的关键主题及顾虑，以及机构回应的方式，包括以报告回应。说明提出 | 12, 25-26, 45-46, 67-68 |
| | 了每个关键主题及顾虑的利益相关方组别。 | |
| 报告概况 | | |
| 28 | 所提供信息的报告期（如财政年度 / 日历年度） | 6 |
| 29 | 上一份报告的日期（如有） | 6 |
| 30 | 报告周期（如每年、每两年一次） | 6 |
| 31 | 关于报告或报告内容的联络人。 | 6 |
| 32 | a. 说明机构选择的“符合”方案（核心或全面）。 | 96-99 |
| | b. 说明针对所选方案的 GRI 内容索引。 | |
| | c. 如报告经过外部鉴证，引述外部鉴证报告。GRI 建议进行外部鉴证，但并非成为“符合”本指南的要求。 | |
| 治理 | | |
| 34 | 机构的治理架构，包括最高治理机构下的各个委员会。说明负责经济、环境、社会影响决策的委员会。 | 10 |
| 商业伦理与诚信 | | |

| | | |
|------------------|---|----------------------|
| 56 | 说明机构的价值观、原则、标准和行为规范，如行为准则和道德准则。 | 15-22 |
| 经济绩效 | | |
| EC1 | 机构产生及分配的直接经济价值，包括收入、运营成本、员工薪酬、捐献及其他社区投资、留存收益、向出资人及政府支付的款项 | 11, 33, 71-72 |
| EC2 | 气候变化对机构活动产生的财务影响及其风险、机遇 | 1-4, 15-17 |
| EC3 | 机构固定收益型养老金所需资金的覆盖程度 | 11 |
| EC7 | 开展基础设施投资与支持性服务的情况及其影响 | 71-78 |
| EC8 | 重要间接经济影响，包括影响的程度 | 27-42, 49-56, 61, 90 |
| 环境绩效 | | |
| EN3 | 机构内部的能源消耗量 | 57 |
| EN4 | 机构外部的能源消耗量 | 57 |
| EN6 | 减少的能源消耗量 | 11, 51, 54, 57 |
| EN7 | 产品和服务所需能源的降低 | 11, 51, 54, 57 |
| EN8 | 按源头说明的总耗水量 | 57 |
| EN19 | 减少的温室气体排放量 | 11, 51, 54 |
| EN27 | 降低产品和服务环境影响的程度 | 51-56, 61, 89-90 |
| 劳工实践和体面工作 | | |
| LA1 | 按年龄组别、性别及地区划分的新进员工和离职员工总数及比例 | 11, 79 |
| LA8 | 与工会达成的正式协议中的健康与安全议题 | 79 |
| LA9 | 按性别和员工类别划分，每名员工每年接受培训的平均小时数 | 80 |
| LA10 | 为加强员工持续就业能力及协助员工管理职业生涯终止的技能管理及终生学习计划 | 79-80 |
| LA12 | 按性别、年龄组别、少数族裔成员及其他多元化指标划分，治理机构成员和各类员工的组成 | 11, 79 |
| 社区 | | |
| S03 | 已进行腐败风险评估的运营点的总数及百分比，以及所识别出的重大风险 | 18 |
| S04 | 反腐败政策和程序的传达及培训 | 18 |

| 产品责任 | | |
|------|---|-----------|
| PR3 | 机构关于产品和服务信息与标识的程序要求的产品及服务信息种类， 以及需要符合这种信息要求的重要产品及服务类别的百分比 | 35, 69-70 |
| PR5 | 客户满意度调查的结果 | 35 |

读者意见反馈表

请您协助我们提高报告的编制质量，提供更有价值的信息，改进我们的可持续发展工作！

传真：+86 591 87825748

地址：福建省福州市湖东路 154 号中山大厦 A 座

邮编：350003

邮箱：sustainability@cib.com.cn

1、您认为兴业银行可持续发展报告编制整体质量如何：

好 较好 一般

2、您对兴业银行在公司治理方面的评价如何：

好 较好 一般

3、您对兴业银行在经济发展、保护环境和回馈社会等方面的评价如何：

好 较好 一般

4、您对兴业银行在推动可持续发展方面的评价如何：

好 较好 一般

5、您对兴业银行在赤道原则执行方面的评价如何：

好 较好 一般

6、您对兴业银行信息披露清晰度、完整性和准确性评价如何：

好 较好 一般

7、您认为本报告的排版和设计方面的评价如何：

好 较好 一般

8、您对本行可持续发展报告及工作的意见和建议：

您的联系方式：

姓名： _____

电话： _____

Email： _____@_____



手机扫描二维码答题