

中国铁建 2017 年社会责任报告

本公司董事会及全体董事保证本报告内容不存在任何虚假记载、误导性陈述或重大遗漏，并对其内容的真实性、准确性和完整性承担个别及连带责任。

一、报告说明

报告组织范围：中国铁建股份有限公司及下属机构。

报告时间范围：本报告为公司第10份社会责任报告，报告时间范围为2017年1月1日至12月31日，部分内容及数据超出上述范围。

报告发布周期：年度报告。

报告参考标准：本报告依据国资委《关于中央企业履行社会责任的指导意见》、上海证券交易所《公司履行社会责任报告》编制指引，参照全球报告倡议组织（GRI）《可持续发展报告指南》（G4）、国际标准化组织《ISO26000：社会责任指南（2010）》、香港联交所《环境、社会及管治报告指引》、《中国企业社会责任报告指南（CASS-CSR4.0）》编制。

报告说明：本报告披露的财务数据如与年度报告有出入，以年度报告为准，其他数据来自公司内部统计。本报告中所涉及货币金额以人民币作为计量币种，特别说明的除外。在报告中，为了便于表述和阅读，中国铁建股份有限公司还以“中国铁建”、“公

司”、“我们”等表示。

报告发布形式：本报告以印刷版和电子版两种形式发布，以网络发布的电子版为主。欲获取报告电子版，请登陆中国铁建网站：

WWW.CRCC.CN。

报告反馈联络方式：

名称：中国铁建股份有限公司

地址：北京市海淀区复兴路40号

邮政编码：100855

联系电话：86-10-51888114

传真：86-10-68217382

二、关于我们

2.1 公司概况

前身是铁道兵的中国铁建股份有限公司(中文简称中国铁建,英文简称 CRCC),由中国铁道建筑总公司(2017 年 12 月改制后为中国铁道建筑有限公司)独家发起设立,于 2007 年 11 月 5 日在北京成立,为国务院国有资产监督管理委员会管理的特大型建筑企业。2008 年 3 月 10 日、13 日分别在上海和香港上市(A 股代码 601186、H 股代码 1186)。

公司业务涵盖工程承包、勘察设计咨询、工业制造、房地产开发、物流与物资贸易等,具有科研、规划、勘察、设计、施工、监理、维护、运营和投融资等完善的行业产业链。在高原铁路、高速铁路、高速公路、桥梁、隧道和城市轨道交通工程设计及建设领域,确立了行业领导地位。

公司是中国乃至全球最具实力、最具规模的特大型综合建设集团之一,经营业务遍及包括台湾省在内的全国 32 个省、自治区、直辖市和香港、澳门特别行政区,以及世界 116 个国家。

2.2 企业理念

- 中国铁建企业价值观

诚信创新永恒 精品人品同在

- 中国铁建企业精神

不畏艰险 勇攀高峰 领先行业 创誉中外

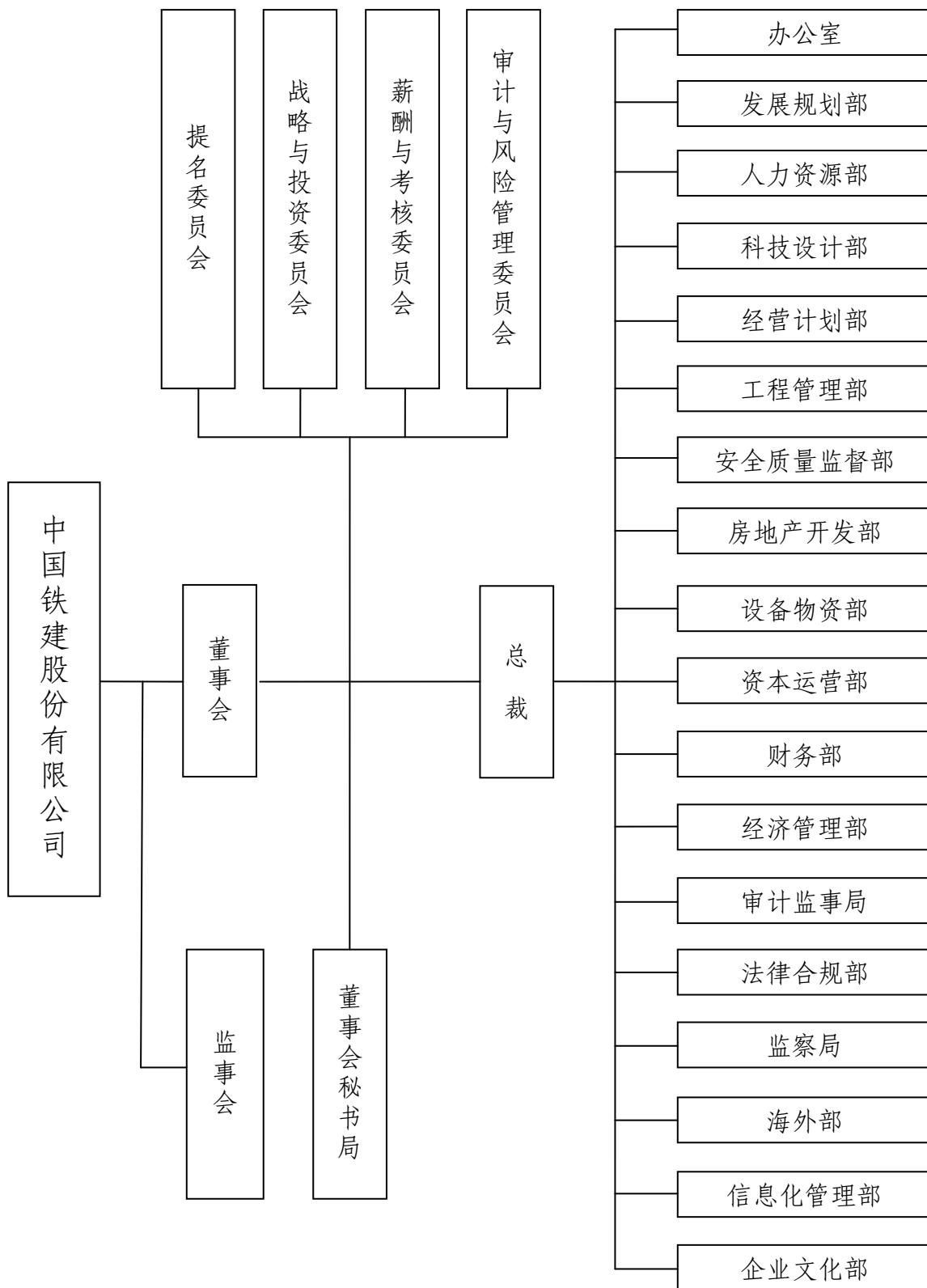
● 中国铁建管理方针

以人为本 诚信守法 和谐自然 建造精品

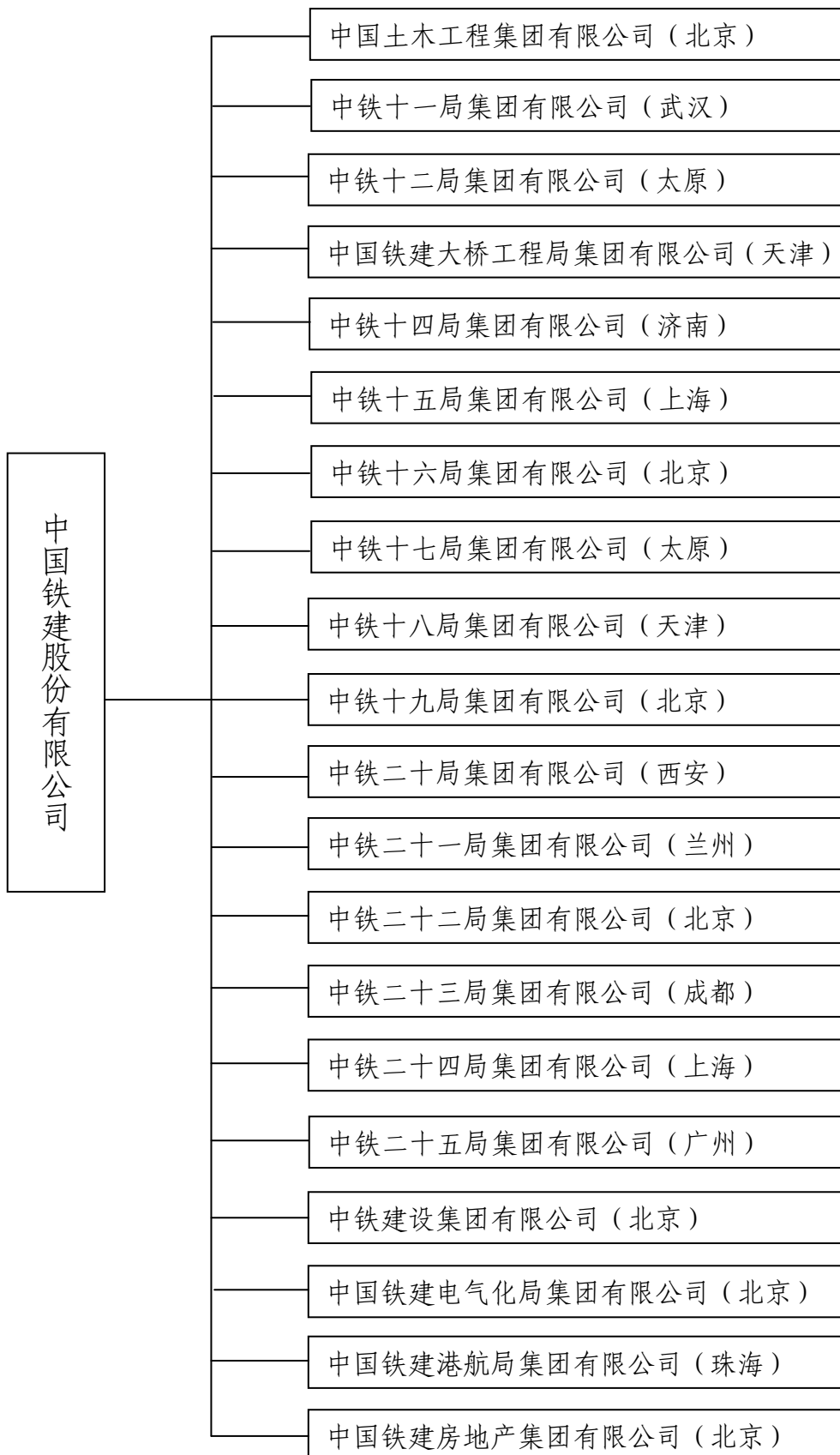
● 中国铁建总体发展战略

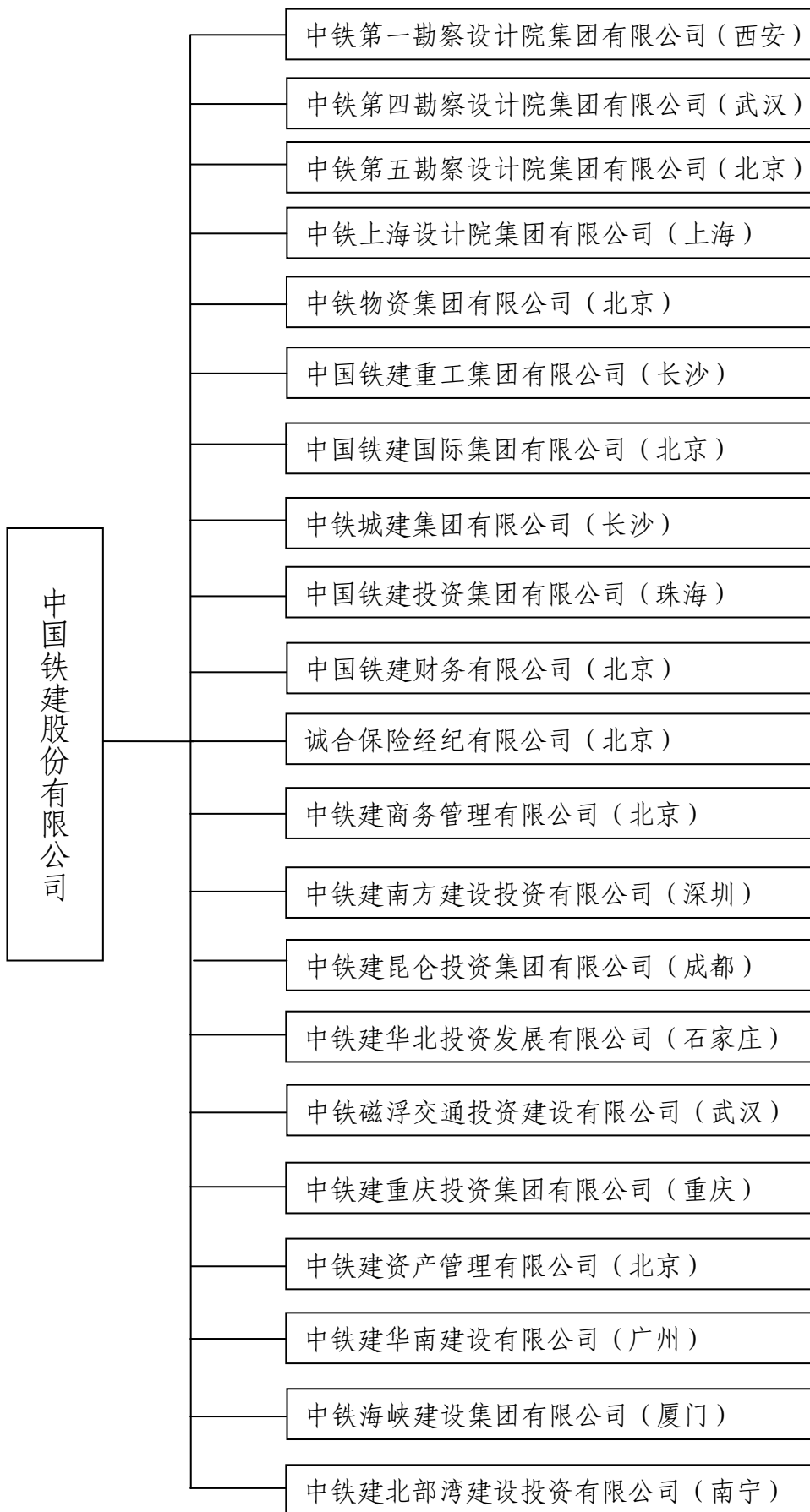
建筑为本、相关多元、协同一体、转型升级，发展成为技术创新国际领先、竞争能力国际领先、经济实力国际领先，最具价值创造力的综合建筑产业集团。

2.3 组织架构



2.4 二级单位





2.5 社会评价

——《财富》“世界 500 强”排名，列第 58 位；

——“中国企业 500 强”排名，列第 14 位；

——《工程新闻记录》(ENR)“全球 250 家最大承包商”排名，列第 3 位；

——在“第八届中国上市公司与城市发展投资交流会”上，荣获“2017 中国上市公司最具核心竞争力 100 强”、“2017 中国上市公司最具创新力企业”；

——在第六届中国上市公司诚信高峰论坛上，荣获“2017 中国上市公司诚信企业百佳”；

——在第十七届中国上市公司百强高峰论坛上，荣获“中国明星企业奖”、“中国百强企业奖”；

——在第七届中国证券金紫荆评选中，荣获“最具投资潜力上市公司奖”；

——在“金港股”洞见港股新价值高峰论坛上，荣获“最佳投资者关系管理上市公司”；

——在“中国上市公司投资者关系”评选中，荣获“主板优秀董事会”；

——在“金智奖”上市公司价值评选中，荣获“2017 年度中国上市公司最受尊敬董事会”、“2017 年度中国上市公司精准扶贫优秀案例”；

——在第十三届“金圆桌”上市公司董事会评选中，荣获“最

佳董事会”；

——公司社会责任案例入选“中央企业社会责任蓝皮书（2017）”。

2.6 参与的主要社会组织

参与主要社会组织列表

序号	名称	任职资格
1	中国企业联合会 中国企业家协会	副会长单位
2	中国专利保护协会	会长单位
3	中国施工企业管理协会	副会长单位
4	中国建筑业协会	副会长单位
5	中国铁道工程建设协会	副理事长单位
6	中国公路建设行业协会	副理事长单位
7	中国铁道企业管理协会	常务理事单位
8	中国公路学会	副理事长单位
9	中国水利工程协会	副会长单位
10	中国城市轨道交通协会	副会长单位
11	中国招标投标协会	常务理事单位
12	中国安全生产协会	常务理事单位
13	中国水利企业协会	理事单位
14	中国内部审计协会	会员单位
15	中国质量协会	会员单位
16	中国职业健康安全协会	副理事长单位
17	中国设备管理协会	会员单位
18	中国铁道物资流通协会	副会长单位
19	中国会计学会	会员单位
20	中国注册会计师协会	会员单位
21	中国国际商会	副会长单位
22	中国对外承包工程商会	副会长单位

23	中国企业文化促进会	副会长单位
24	中国博物馆协会	会员单位
25	中国自然博物馆协会	会员单位
26	中国铁路新闻工作者协会	会员单位

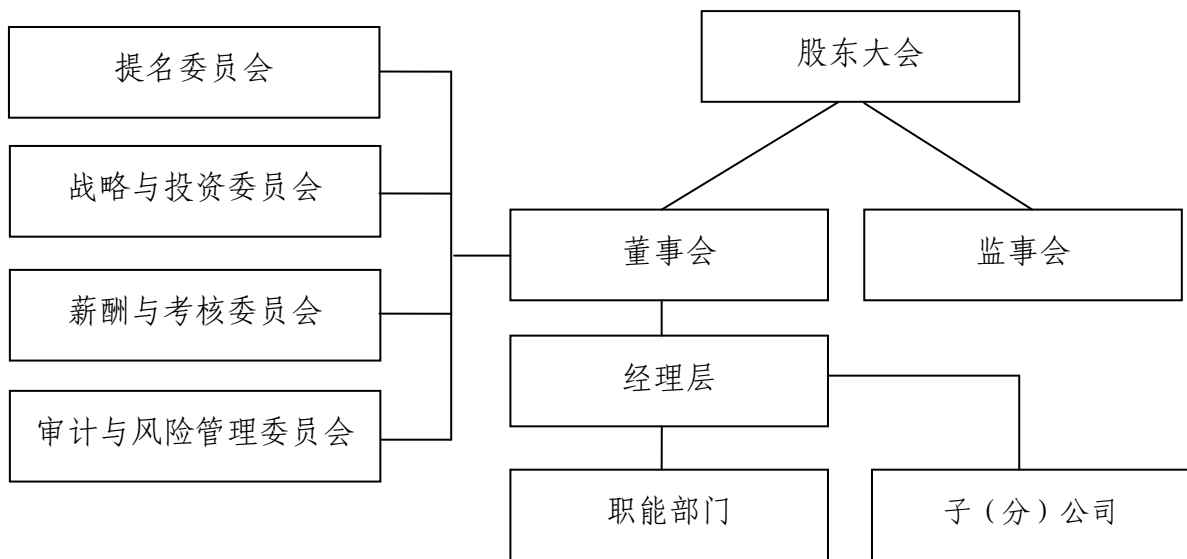
三、诚信·健康发展

中国铁建持续优化治理结构，坚持诚信经营，维护投资者权益，努力推进企业稳定、健康发展。

3.1 规范治理结构

公司严格按照《中华人民共和国公司法》、《中华人民共和国证券法》等法律法规和中国证券监督管理委员会发布的《上市公司治理准则》等法律法规，以及上海证券交易所、香港联交所的相关规定和要求，不断完善公司法人治理结构，进一步加强内部控制和风险管理，规范公司运作。股东大会、董事会、监事会、经理层分工明确，职责清晰，有效制衡，协调运转。董事会下设提名委员会、战略与投资委员会、薪酬与考核委员会、审计与风险管理委员会 4 个专门委员会，为董事会重大决策提供咨询、建议，提高科学决策和防范风险能力，保证公司正常高效运作。

3.1.1 治理架构框图



3.1.2 召开会议情况

2017 年，公司股东大会召开 3 次会议，审议 28 个议题并形成决议。董事会召开 16 次会议，审议 128 个议题并形成决议。董事会各专门委员会召开 30 次会议，审议 92 个议题，听取 9 个汇报事项。其中：提名委员会召开 3 次会议，审议 5 个议题；战略与投资委员会召开 14 次会议，审议 65 个议题，听取 1 个汇报事项；薪酬与考核委员会召开 4 次会议，审议 5 个议题；审计与风险管理委员会召开 9 次会议，审议 17 个议题，听取 8 个汇报事项。

3.2 保护投资者权益

公司高度重视和加强与投资者的交流，通过投资者关系热线电话、专用邮箱、“上证 e 互动”平台，对投资者提出的问题给予及时回复。2017 年，公司共安排投资者和分析师见面会及电

话会 74 场，接待投资者来访 445 人次。积极参加国内外投资机构举办的现场交流活动，共参加投资者和分析师会议 17 次，接待投资者 72 场 248 人次。配合定期报告的披露，共召开业绩发布会 5 次，召开一对一及一对多会议 39 场，接待机构投资者 100 人次。通过多种渠道和方式，公司投资者关系管理工作水平不断提升。

3.3 坚持诚信经营

公司坚持合法经营，建立了横向到边、纵向到底的风险管控体系，不断提升依法治企的能力和水平，为企业的可持续健康发展保驾护航。

3.3.1 合规管理

公司牢固树立“一没四不”法治理念，深化顶层设计，制定部署“法治铁建”建设实施方案，明确企业主要负责人履行推进法治建设第一责任人职责，全面落实总法律顾问高管人员定位要求，严格执行规章制度、重要决策、经济合同和授权委托书的“四项法律审核”制度，重大经营活动法律全程参与论证把关，切实保障企业依法经营、依法决策、合规管理。

案例：

- 中铁十七局集团有限公司深入推进法治建设，突出抓好法律纠纷案件降控工作。该公司通过实施一线案件降控督导、举办法律联络员培训班、与太原仲裁委召开交流座谈会等一系列行之

有效的措施和举措，使企业诉讼法律风险得到了有效把控，筑牢了案件降控工作的基础，实现了企业案件诉讼数量、金额的“双下降”，最大限度维护企业合法权益。

3.3.2 风险管控

公司十分重视风险与内控体系的建设，秉承“以风险管理为导向、以内部控制为基础”的理念，在内控机制上确立了“四位一体”（即业务职能部门、内控风险管理部门、公司经理层、董事会）的组织体系外，同时建立了“公司总部-集团公司-工程公司-项目部”4级内控和风险管理架构，明确了各自职责与流程，保证风险管控及时有效。为有效防范和控制重大风险的发生，公司着重从风险的监控机制、专项风险责任分解、信息收集和预警应对上构建了一套较为完备的风险监控体系，并实施了有效运作。

2017年，公司不断提升企业基础管理水平和风险抵御能力，针对战略目标、经营目标、报告目标、合规目标和资产安全目标，分别确认风险评估范围并进行初始信息的收集和识别。针对识别出的风险，综合运用定性和定量的方法，对风险发生的可能性和影响程度进行分析、评价，按照风险分析结果确定风险重要性水平，以识别公司重大风险，确定风险管理的优先顺序。在风险分析评价完成后，制定重大风险的应对方案，并将方案分解付诸实施。实施过程中，公司管理层对重大风险进行动态管理，定期或不定期分析内外部各种不确定因素，并采取相应措施加强管控。

案例：

● 中铁建设集团有限公司坚持问题导向，以风险控制体系建设为突破口，全面推进企业管理优化工作。该公司开展流程优化，对关键岗位、关键业务、关键流程进行全面梳理，厘清权责边界，消除不增值环节，促进风险管理与日常管理相互交融；通过对企业方针目标、职责划分、流程控制、资源管理、监测评审、绩效考核等工作的整合，达成现行的风险管理体系、内部控制体系、流程体系、制度体系等多套管理体系系统性整合，形成一套统一综合管理体系。这套体系不仅使风险控制全方位覆盖企业各项业务，而且成为推进管理和工作标准化建设的利器，用统一的管理标准、工作标准管人管事，形成事事有人管、人人有事干、事事有标准、处处按标准的良好局面。

3.3.3 内部审计

公司贯彻“问题、风险、价值和战略导向”，逐步实现“五大转变”，稳步促进“五个一体化”。扎实履行“监督、服务、增值”职责，规范深化经济责任审计，积极推进其他常规审计，强化审计信息化建设，精心组织重大专项审计调查，充分发挥了在查错纠弊、决策支持和价值增值等方面的作用。2017年，完成审计项目3284个，提出建议意见建议15756条，被采纳15412条，采纳率97%。在推进依法经营、强化内部管控、规避各类风险、促进廉政建设等方面起到了积极作用，维护了企业持续、和谐、稳定、健康发展。

3.3.4 反腐倡廉

公司持续加强党风廉政建设和反腐败工作，全面履行管党治党监督责任，严肃党内政治生活，强化党内监督，聚焦主责主业，突出挺纪在前，深入贯彻落实中央八项规定精神，加大正风肃纪反腐力度，党风廉政建设和反腐败工作不断取得新成效。

案例：

● 11月15日，中国铁建首个反腐倡廉教育基地——中铁十九局集团有限公司反腐倡廉教育基地在无锡落成开馆。该基地是由中铁十九局集团有限公司和上海铁路运输检察院、南京铁路运输检察院联合主办。基地采用声、光、电等相结合的现代化手段进行多方位的展示，带给参观者强烈的视觉震撼。展示分为“从严治党·驰而不息”、“工程案例·剖析省思”、“悲欢两重·忏悔心声”、“企检联系·巩固防控”和“不忘初心·砥砺前行”5大板块，以国企工作人员职务犯罪的真实案例，分析工程建设领域的预防职务犯罪关键环节，形象、生动的预防腐败和职务犯罪教育，引导员工知敬畏、存戒惧、守底线，永葆清正廉洁的本色。

3.3.5 信息透明

公司严格按照上市地上市规则的要求，真实、准确、完整、及时、公平地进行信息披露，不断增强信息披露内容的针对性和有效性，提升信息披露水平。2017年，公司在上海证券交易所、香港联交所共披露各类中英文文件430余份，使投资者能够及时了解行业最新动态以及公司生产经营情况及发展前景。

四、合作·共享回报

中国铁建坚持稳中求进总基调，与合作伙伴携手前行，带动地区经济发展，实现与利益相关方合作共赢、共享发展。

4.1 供应链管理

公司重视与供应链共同发展，搭建了电子商务平台，为供应商提供公开、公平的竞争环境。与实力强、信誉好的供应商建立长期的合作关系，建立了合格供应商名录，定期开展供应商评价，推动供应商不断提升管理水平，与供应商共同打造负责任的产品。

案例：

● 8 月 15 日，中国铁建工程建筑辅材类电商采购平台“铁建商城”正式上线运行。它统筹中国铁建系统内部工程物资二三类材料的供采业务，并提供交易、管理、信息、物流等服务，兼具全电子化线上招投标功能，对于实现小宗物资采购电子商务化和降本增效具有重要意义。商城运营团队在积极拓展供应商的同时，对入驻供应商的资质进行严格审查把关，实行多维度分级管理，甄选出优质供应商资源。目前，已有 7400 余家优质供应商入驻商城。

4.2 利益相关方

公司通过多种方式推进利益相关方参与机制，与利益相关方

建立和谐互动的良性关系，积极履行对利益相关方的责任。

4.2.1 利益相关方沟通

公司坚持透明、平等的原则，重视利益相关方的关注和利益诉求，与利益相关方保持良好的合作。

利益相关方列表

利益相关方	沟通机制与方式	对公司的期望	主要指标
政府（中国政府与业务所在地政府）	法规、政策的发布；国家与各部委会议；专题汇报、统计报表、信息报送	遵守相关法律法规；税收；带动就业；创新技术；建设民族品牌；节能减排	税收总额；创造就业机会数；技术创新项目
实际控制人（国资委）	下发文件并落实；参加会议并落实会议精神；定期汇报；业务主管部门定期沟通、报送报表	不断提升公司盈利能力和核心竞争力；全面风险管理要求；确保国有资产保值、增值	利润；负债总额；资产回报率；企业风险管理体系
投资者	定期报告；临时报告；股东大会；股东书面通知；投资者见面会	不断提高公司的价值与市值；降低企业风险；保证企业可持续发展	每股收益及市值；公司分配政策；股东权益保护
金融机构等债权人	合同执行；定期拜访；业务人员日常交流	诚信履约；降低企业风险	信用评级；现金指标
业主	合同执行；高层会晤；文件函电往来；业主评价与管理；招投标管理；日常沟通	提供优质合理价格的产品和服务，并不断改进	业主满意率
供应商	招投标、商业谈判；合同执行、业务函电往来；不定期沟通	保持稳定的合作关系；合理的价格；互助双赢	伙伴供应商数目；原材料、能源采购成本
分包商	合同执行；业务函电往来；不定期沟通	保持稳定的合作关系；互助双赢	伙伴分包商数目；工作质量
下属公司	工作会议；高层沟通；日常业务函电往来	提供正确决策；科学管理；提高效率	销售收入；利润；资本回报率；负债率

员工	职工监事；征求合理化建议；日常工作沟通	提高公司盈利能力和可持续发展能力；为员工提供良好的福利和成长机会	员工满意度、忠诚度；员工流失率；对员工的培训投入
工会组织	职工代表大会；公司重大决策参与权；工会代表与联络人定期沟通	符合工会组织的要求；尊重劳动权利；维护员工合法权益	员工的入会率；工会活动参与率；工作组织体系健全情况
社区	文明共建；参与社区公益活动	文明生产；构建和谐和繁荣社区	社区建设参与度；污染投诉事件数
对公司感兴趣的个人、团体和媒体	依法披露信息；新闻发布会；新闻报道与宣传	做负责任的企业，实现可持续发展	诚信、健康、国际化

4.2.2 合作共赢

公司秉承合作共赢理念，加强与政府、企业、银企、分包商、科研院校等相关方进行深度合作，谋求共同发展。

与政府合作：公司与山西、安徽等省政府签订战略合作协议，发挥公司自身的优势，带动地方经济发展。

案例：

● 12 月 12 日，中国铁建与山西省政府在太原签署战略合作协议。以进一步深化中国铁建与山西省更深层次、更多角度、更大范围的合作为前提，加快山西省转型发展，推动山西省综合改革示范区建设项目落地，发挥中国铁建在设计、建设、研发、运营、投资等方面的优势，贡献中国铁建的智慧和力量。

与企业合作：公司与大型企业建立高层互访机制，积极开展与知名企业的协作合作，创新合作模式，发挥各自优势，实现资

源共享，互利共赢。

案例：

● 7 月 11 日，中国铁建与招商局集团在北京签署战略合作框架协议。双方本着优势互补、互利共赢、市场化、新市场协同开发、长期稳定的合作原则，通过紧密合作，充分利用资源、发挥优势，构建资源共享、优势互补的战略合作关系；通过创新高效的合作模式，促进短期成效与中长期战略目标均衡发展，实现互利互惠、协作共赢，共同开发国内外市场。

与银企合作：公司与平安保险、招商银行、中国进出口银行等企业在基础设施、海外拓展等领域开展合作，实现利益共享。

案例：

● 9 月 25 日，中国铁建与中国进出口银行在北京签署战略合作协议。此次战略合作协议的签署，促进了双方优势互补，进一步创新产融合作模式，推进更多合作项目落地，从而扩大合作的广度和深度，实现互利共赢。

与分包商合作：公司建立了分包商名录和信用评价制度，定期对分包商的履约能力进行评估，同时帮助分包商提升社会责任履责能力，实现共同成长。

案例：

● 中铁十一局集团有限公司遵循“阳光采购”的原则，规范招标采购流程，2017 年通过公开招标、邀请招标、竞争性谈判等方式采购 11.69 亿元。积极督促项目开展供应商评估工作，对

255 家供应商进行初评，对 147 家合作的供应商进行重新评价。建立了供应商名册以及供应商社会责任档案，每年组织一次供应商重新评价，评估供应商社会责任履责情况，帮助供应商增强社会责任意识，实现共同发展。

与科研院校合作：公司与科研院校建立长期合作平台，推动产学研深度融合，在科技创新、成果转化方面，吸纳多方面智慧，推动产业进步。

案例：

● 11 月 3 日，中国铁建与同济大学在北京签署战略合作协议。此次协议的签署，标志着中国铁建与同济大学正式搭建起战略合作平台。未来，中国铁建将结合企业发展战略和业务需求，同济大学将发挥学科、产业及人才优势，携手在开拓新兴市场、加快创新步伐、深化产学研用等方面开展合作。

4.3 经济绩效

公司面对国内外复杂多变的政治经济形势，全面准确把握战略机遇期内的莫测变化，变压力为动力，化机遇为挑战，积极实施“建筑为本、相关多元、协同一体、转型升级”发展战略，以强烈的使命感、责任感、紧迫感，保持定力、开足马力、激发活力、精准发力，各项主要经济指标再攀新高。

4.3.1 2017 年公司新签合同额及近三年情况

2017 年，公司新签合同额 15083.124 亿元，同比增长 23.72%。

2015-2017 年新签合同额情况

单位：亿元

板块	2015 年	2016 年	2017 年
工程承包	8074.382	10592.513	12931.849
勘察设计咨询	113.456	125.119	170.778
工业制造	164.274	199.623	283.762
物流与物资贸易	745.147	649.475	823.214
房地产开发	366.140	494.803	684.126
其他	24.189	129.532	189.396
总计	9487.588	12191.065	15083.124

4.3.2 2017 年公司营业收入、净利润、资产总额及近三年情况

2017 年,公司完成营业收入 6809.811 亿元,同比增长 8.21%;实现净利润 169.192 亿元,同比增长 13.93%;资产总额 8218.875 亿元,同比增长 8.24%。

2015-2017 年营业收入、净利润、资产总额情况

单位：亿元

年份 项目	2015 年	2016 年	2017 年
营业收入	6005.387	6293.271	6809.811
其中:工程承包	5193.128	5401.346	5841.277
勘察设计咨询	100.803	122.574	145.386
工业制造	146.877	143.405	142.353
房地产开发	286.707	383.199	425.872
物流与物资贸易及其他	469.304	473.017	591.704
净利润	133.744	148.508	169.192
资产总额	6960.963	7593.450	8218.875

注:分项营业收入(工程承包、勘察设计咨询、工业制造、房地产开发、物流与物资贸易及其他)未扣除分部间交易。

2017 年，公司海外业务实现营业收入 379.771 亿元，占营业收入总额的 5.58%。

4.4 依法纳税

2017 年，公司共缴纳各类税费 239.760 亿元。

2015-2017 年缴纳税费情况表

单位：亿元

年份 项目	2015 年	2016 年	2017 年
缴纳税费	277.229	310.119	239.760

4.5 股东回报

公司积极实施利润分配政策，让广大股东及时分享企业带来的回报。2017 年，公司每 1 股派发现金股利 0.18 元（含税）。

五、精品·提升价值

中国铁建以客户满意为宗旨，以技术优势引领行业发展，履行安全生产责任，强化精益管理，为客户奉献优质精品和贴心服务。

5.1 建设精品工程

面对在建规模大、生产任务重、管控难度高的严峻挑战，公司狠抓施工生产组织，严格落实安全质量责任，不断强化工程项目管理和重难点监控，为客户交付满意绿色优质工程。

2017年，宝兰、武九、西成、石济客专，兰渝、北阿铁路，简蒲、共玉高速公路，青岛、福州、石家庄、厦门等地有关城轨地铁，青岛港全自动化集装箱码头等重点工程开通运营；世界最大断面公路隧道港珠澳大桥拱北隧道、“国内罕见、世界难题”胡麻岭隧道、博鳌海底隧道等重难点隧道实现贯通；世界最大重量转体斜拉桥菏泽丹阳立交桥正式通车；马来西亚四季酒店顺利封顶，北非最长隧道甘塔斯隧道正式贯通。

2017年，完成隧道 1329 折合公里、桥梁 1562 折合公里、正线铺轨 3381 公里、站线铺轨 749 公里、通信线路 13604 条公里、供电线路 8570 公里、公路 3186 公里、轻轨地铁 427 公里、房屋竣工面积 2281 万平方米、土石方 138547 万立方米。

案例：

● 9 月 29 日，由中国铁建设计参建施工的国家西部地区第一条南北向的纵向大动脉兰渝铁路全线开通运营。兰渝铁路是继京广线、京沪线之后第三条纵贯中国南北的铁路大动脉，对推进落实扶贫开发战略，加速“一带一路”建设具有重大意义。兰渝铁路的通车，将为国家“一带一路”战略的顺利实施提供重要支撑，为西南、西北经济社会发展，加强我国与中亚、西亚乃至欧洲的经贸往来和互动交流提供积极的推动作用和更加便捷的运

输服务支撑。

5.1.1 强化质量管理

公司积极实施以质量促发展，以质量占市场的发展战略，以精品工程创建带动工程质量全面发展。大力推行工程项目终端质量责任制，推进质量创优活动和质量标准化工地建设，加大质量工作考核力度，使公司质量管理水平不断提升。公司全面强化质量管理，以质量为基石，以质量铸精品，所建工程一次交验合格率达 100%。2017 年，共获中国建设工程鲁班奖 8 项，国家优质工程奖 35 项。

2017 年度中国建设工程鲁班奖获奖项目列表

序号	获奖工程	获奖单位
1	河南鹤壁鹤淇电厂“上大压小”新建工程	中铁十九局集团有限公司
2	合肥枢纽南环线合肥南站工程	中铁建设集团有限公司 中铁十一局集团有限公司 中铁建设集团设备安装有限公司 北京中铁装饰工程有限公司
3	杭州市紫之隧道(紫金港路~之江路)工程	中铁十六局集团有限公司 中铁十四局集团有限公司 中铁十六局集团北京轨道交通工程建设有限公司
4	乐昌至广州高速公路大瑶山一号隧道	中铁十二局集团有限公司 中铁十二局集团第二工程有限公司
5	扬州市瘦西湖隧道工程	中铁十四局集团有限公司 中铁十四局集团隧道工程有限公司 中铁十四局集团大盾构工程有限公司 中铁十四局集团电气化工程有限公司 北京中铁房山桥梁有限公司 中铁十四局集团第四工程有限公司 中铁十四局集团建筑工程有限公司

6	中国人寿研发中心一期	中铁建设集团有限公司
7	沙特南北铁路 CTW200 标段工程	中铁十八局集团有限公司 中铁十五局集团有限公司
8	尼日利亚铁路现代化项目阿布贾至卡杜纳段工程	中国土木工程集团有限公司 中铁二十四局集团有限公司 中国铁建电气化局集团有限公司

5.1.2 优质贴心服务

公司秉承“客户至上”的经营理念，积极营造良好的客户关系，深化客户全方位服务体系建设，为客户提供安全、可靠、优质、高效的服务。

案例：

- 中铁建重庆投资集团有限公司铁发遂渝公司大路服务区根据“布局合理、经济实用、标识清晰、服务规范、安全有序、生态环保”的现代化服务区打造要求，进行服务区标准化管理，编制了保安、保洁、加油员、收银员等 7 个岗位标准化手册，形成了规范统一、完善合理的管理服务标准体系。配备了汽车充电、自助存包、自助洗车、卫生间智能导视系统、“无人餐厅”等智能化设施。提供“一站式”导览，引入全国首家高速公路服务区房车体验馆，设有带独立卫生间的情景母婴室、医疗联动服务点，人性化的服务给司机和乘客带贴心和温暖。该服务区获得“重庆市五星级服务区”、“全国百佳示范服务区”称号。

5.1.3 注重合同履行

公司强化与客户沟通，利用信息化手段，实现了合同的标准化管理、规范化监督管理，保障了合同执行的效率和力度，做到忠实

履约，合同履约率达到 100%。

5.2 创新引领发展

公司实施创新驱动发展，不断健全完善科技创新管理体制机制，大力加强科技创新工作，加快产业技术创新，用高新技术提升企业竞争力。公司在一系列重大技术上取得突破，掌握了诸多关键核心技术，取得了丰硕的科技创新成果，培育了一批高层次科技创新平台、创新团队和创新人才。目前，公司拥有国家级创新平台 19 家，博士后科研工作站 9 家。2017 年，科技投入达 103.977 亿元。

2017 年，公司获国家科技进步奖 3 项，获省部级科技进步奖 84 项；获中国优秀专利奖 4 项；获各类省部级以上勘察设计咨询奖 239 项；获菲迪克工程项目奖 4 项；获中国土木工程詹天佑奖 10 项；获中国建设工程 BIM 大赛一等奖 2 项；主持和参与国家标准 12 项；获授权专利 1719 件，其中发明专利 375 件；获省部级工法 363 项；获全国建筑业创新技术应用示范工程 10 项。

案例：

- 中铁第四勘察设计院集团有限公司与北京交通大学共同完成的《复杂环境下高速铁路无缝线路关键技术及应用》，攻克了高铁无缝线路与复杂气候条件适应性、与复杂线下基础协调性、安全服役状态可控性三大难题，形成了具有自主知识产权的复杂环境下高速铁路无缝线路关键技术及应用体系。创新成果成功应

用于跨越不同气候带、世界里程最长的京广高铁，最大年轨温差达 110 摄氏度的世界首条处于高寒地区的哈大高铁等线路，为我国高铁建设、安全高效运营提供了技术保障，该成果在 2017 年荣获国家科技进步一等奖。

● 中铁重工集团有限公司连续突破小直径 TBM 系统集成、小直径刀盘联体刀箱设计、超大直径掘进装备数字化建模、高精度开挖面气液独立平衡控制、高效泥浆环流及刀盘冲刷、常压换刀、特种作业机器人等多项关键核心技术，成功研制出国产首台最小直径敞开式 TBM、首台小曲线长距离硬岩顶管机和首台常压换刀式超大直径泥水平衡盾构机，填补了我国在该技术领域的空白，实现了国产自主盾构研制技术的又一次跨越。

5.3 严控安全生产

公司牢固树立安全生产“红线意识”，弘扬生命至上、安全第一的理念，从安全体制、机制入手，切实夯实企业安全基础。落实全员安全生产责任，加强安全风险管控，按照“提前想到、提前发现、提前消除隐患”的管理要求，加大事故隐患排查治理力度，安全生产形势稳定。2017 年，公司安全生产费用投入达 86.034 亿元。

5.3.1 安全生产管理

公司积极构建安全生产管理体系，大力落实安全生产主体责任，严格执行安全生产责任制，制定《中国铁建股份有限公司安

全安全生产工作评价办法》和《中国铁建股份有限公司安全生产工作评价细则》，将“四项措施、五项制度”纳入安全评价。为进一步落实安全生产主体责任，认真落实终端责任制，2017 年出台《中国铁建股份有限公司生产安全事故约谈制度》，发挥约谈制度的教育、震慑和警示作用，不断夯实安全管理基础。

案例：

● 中铁建设集团有限公司将一线作业人员工资与安全行为挂钩，借助该公司“百日安全无事故”活动平台，采用正向激励方式，开展以一线作业人员为基础的“行为安全之星”评选活动。

“行为安全之星”激励卡上印有作业人员个人防护用品、安全防护设施等 9 项安全管理行为标准，每天项目部管理人员在施工现场日常安全检查时，依据行为标准对作业人员评定后发放激励卡，由此评选出月度、季度“行为安全之星”，并进行奖励。通过“行为安全之星”评选活动，加快了作业人员从“要我安全”向“我要安全”的转变，激励全体作业人员主动规范自身安全行为，使“人人管安全”、“我要安全”的氛围更浓，有效促进了现场管理水平的提升。

5.3.2 安全教育培训

公司高度重视安全教育培训工作，把安全教育的着力点放在基层、放在作业人员身上，采用工前教育、工地广播、橱窗、工地学校、安全知识竞赛、手机短信及微信、安全体验区等行之有效的方 式，强化一线员工安全意识，提升操作水平。

案例：

● 中铁建昆仑投资集团有限公司蒲都高速安全教育培训基地总占地面积超过4600平方米，场馆内设有安全带使用、安全帽撞击、高空坠落、防护栏推倒、钢丝绳辨识、综合用电、移动式操作平台倾倒、安全急救培训及灭火器演示等实用型安全体验设备。该基地通过采用VR（虚拟现实）技术，使体验者只要戴上VR眼镜，各种工程设施及场景形象逼真地展现在眼前，通过简单操作便可以“身临其境”地感受到工程施工中的危险。让安全教育打破传统课堂的束缚，通过视觉上的感知、感官上的体验，提高了施工人员安全意识，规范了施工人员安全行为。

5.3.3 隐患排查治理

公司强化安全隐患排查的超前意识、主动意识、责任意识，充分利用安全隐患排查治理平台，开展安全隐患排查治理，做到提前想到、提前发现、提前消除安全隐患。同时，将风险评估纳入安全生产工作评价，并加大权重，扎实开展安全风险管控，提高安全生产保障水平。

案例：

● 中铁二十三局集团有限公司把安全管理重心前移到工程项目、下沉到施工现场，确保安全保障措施落地。加强一线作业层的安全管理，要求“培训不拘形式，交底简单有效”，积极推行“工班隐患排查”，形成以现场作业人员为责任主体的隐患排查机制，发挥一线作业人员的主观能动性，根据想到、发现、排

除的隐患给予奖励，对漏报或忽视的隐患给予处罚，从制度上提高现场作业人员的自保能力和安全责任意识，切实推进安全管理激励约束机制在基层有效执行，打通安全管理“最后一公里”。

5.3.4 安全应急管理

公司坚持“以应急救援为核心”，切实加强安全生产应急管理工作。针对高风险、长大隧道多的特点，统筹考虑，合理调配应急救援设备，实现就近参加抢险救援。组织开展隧道塌方救援专项演练，以实战的方式，检验应对生产安全突发事件的应急处置能力。

案例：

- 中铁十九局集团有限公司一公司结合“安全生产月”活动，组织全员开展了一系列应急演练。为提高对洪涝灾害突发事件的应急处置能力，增强员工防汛抗洪意识，开展了防洪度汛应急演练；为使施工现场人员了解消防基础知识，增强自我保护能力，掌握对突发火灾的应变、逃生技能，开展了消防应急救援演练；为增强高瓦斯隧道施工人员的安全意识，开展了高瓦斯隧道通风联动机制应急演练。通过演练活动，提升了员工的风险意识和安全防范意识，锻炼了员工快速应对险情的处理能力，强化了各级管理层和专业队伍之间的协调作战能力，提高了防范与自救能力。

六、关爱·幸福生活

中国铁建视员工为重要的资源和生产力。公司细致关怀和呵护员工,从员工需求入手,让员工切实感受到企业的重视和温暖,增强员工对企业的认同感和归属感,凝心聚力共建幸福铁建。

6.1 维护员工权益

公司注重维护员工的合法权益,做到平等雇佣,依法与员工签订劳动合同,为员工提供各项福利,重视员工劳动防护,尊重员工的价值奉献。

6.1.1 坚持平等雇佣

公司按照劳动法律法规,坚持男女平等、同工同酬、非歧视的劳动用工政策,公平对待不同国籍、种族、性别、年龄、宗教和文化背景的员工,严格保护员工的个人隐私,严禁和抵制任何形式使用童工,反对各种形式的强迫劳动。员工劳动合同签订率近 100%。

2017 年,公司在岗员工 261333 人,其中管理人才 57614 人,占 22.05%;专业技术人才 122315 人,占 46.80%;技能人才 81404 人,占 31.15%。在岗人员中,女性 54594 人,占 20.89%;少数民族 8526 人,占 3.26%。

研究生 9299 人,占 3.56%,大学本科 127730 人,占 48.88%,大学专科 55981 人,占 21.42%,中专 22645 人,占 8.66%,高中及以下 45678 人,占 17.48%。

35 岁及以下 142771 人，占 54.63%；36-40 岁 32269 人，占 12.35%；41-45 岁 30686 人，占 11.74%；46-50 岁 20909 人，占 8.00%；51-54 岁 15411 人，占 5.90%，55 岁及以上 19287 人，占 7.38%。

6.1.2 提供薪酬福利

公司实行工效挂钩的效益薪酬制，为员工提供具有行业、地区竞争力的薪酬福利，同时建立了员工分享经营成果机制。及时为员工足额缴纳社会保险，社会保险覆盖率 100%；不断完善员工保险体系，建立了规范的企业年金和补充医疗保险制度；鼓励员工带薪休假，制定具体措施，推行灵活的休假制度；严格执行国家有关法定假、婚假、丧假、产假的规定。

案例：

- 中铁十七局集团有限公司建筑公司聚焦员工休假难的问题，制定出台了《职工带薪年休假实施办法》，为连续工作满 1 年以上的员工提供详尽的带薪年休假方案，保障员工的休息休假权利。特别是针对一线员工由于在建项目工期紧张原因不便休假的情况，该公司还研究制定了项目员工“反探亲”制度，允许员工家属到项目探亲，让无法离岗休假的员工获得与家人团聚的机会。此举赢得了广泛好评，提升了员工的幸福感和归属感。

6.1.3 职业健康管理

公司积极推进职业病危害源头治理，预防和控制职业病发生，切实保障劳动者职业健康权益。通过建立完善职业病防治体系和

制度，逐级落实职业健康安全措施，严格按照劳动保护的要求，配备劳动防护用品，并做到及时发放。定期为员工进行健康检查，对特殊岗位的员工增加专项体检，建立员工个人健康档案，实施跟踪复查，切实保障员工身心健康。

案例：

●为保障施工一线员工的身心健康，中铁十六局集团有限公司三公司南京地铁5号线项目部为员工量身打造健康方案。在体检结束后，员工只需通过手机扫描体检报告上的二维码，就能获得一份“私人定制”的健康方案。滑动手指，便可轻松查看个人健康指标、健康食谱，以及实现在线一对一咨询、掌上寻医问诊等。该项目部也会根据员工健康指标情况，合理制定食谱，调节食堂伙食，确保员工吃得健康、干得舒心。同时，还通过开展各类文体活动、安排轮休、强化职业健康管理等方式，不断提升员工幸福感和获得感，赢得了员工的点赞。

6.2 致力员工成长

公司大力实施“人才强企”战略，加大人才培养引进力度，着力培养一批专业知识丰富、业务技能精湛、作风扎实过硬的人才队伍。进一步畅通人才职业化成长通道，优化薪酬分配机制，加强人才教育和培训，不断调动员工的积极性和创造性。公司现拥有中国工程院院士1人、国家勘察设计大师8人、“百千万人才工程”国家级人选11人，享受国务院特殊津贴专家237人。

6.2.1 促进职业发展

公司加强人才队伍的培养与建设，切实关心员工的成长，积极营造崇尚知识、尊重人才、奋力争先的良好氛围，为员工发展提供舞台，不断拓宽员工职业发展通道，建立上下挂职交流机制，助力员工施展才华，实现员工与企业共同成长。

案例：

● 中铁十五局集团有限公司六公司全面打通人才成长晋升通道，通过设立首席设备专家、首席技术专家、首席取证专家、首席测量专家等岗位，以提高专业技术人才的政治经济待遇，同时将表现优异的外聘员工进行梳理，完善合同，提高待遇，形成了人人渴望成才、人人努力成才、人人皆可成才、人人尽展其才的良好氛围。

6.2.2 开展职业培训

公司把职业培训作为人才培养开发的重要途径。培训工作坚持服务企业发展，以员工能力建设为核心，以员工岗位技能培训和知识更新培训为重点，不断创新培训机制，改进培训方式方法，积极开展全方位、多层次、多渠道的全员全覆盖培训，力求打造高层次、高素质、高水准的员工队伍。

2017 年，公司共培训员工 408669 人次。其中企业领导人员 14252 人次，经营管理人员 62037 人次，专业技术人员 237022 人次，党群管理人员 23141 人次，技能人员 72217 人次。

案例：

- 中铁十二局集团有限公司三公司着力打造人才培养长效机制，构建公司与项目部分层管理、分级负责的全员教育培训体系，采取导师带徒、技能比武、委外培训等一系列举措。为使员工尽快成才，该公司还大力推行员工专业、专项、专家发展政策，将他们放到适宜的工作岗位上，依据不同的能力素养、性格特点和发展方向，进行定向培养，促进员工素质全面提升，打通员工快速成才的“绿色通道”。2017年，该公司用于培训费用约200万元，各类参培人员1600余人次。

6.3 推进文化建设

公司大力弘扬“逢山凿路，遇水架桥”的铁道兵优良传统，持续加强企业文化建设实践和理论研究，开展了“十大楷模”、“十佳道德模范”、“十大品牌”和企业文化建设示范基地评选表彰工作。通过弘扬公司传统文化和选树典型，不断提升文化传播力和影响力，强化了中国铁建品牌认同、文化认同，增强了中国铁建文化自觉、文化自信，进一步提升了企业品牌形象。

案例：

- 公司与央视联合制作的五集纪录片《国家记忆·难忘铁道兵》和参与制作的纪录片《国家记忆·大三线》，讲述了大时代背景下铁道兵创造的丰功伟绩。两部纪录片播出后，取得了较高收视率和较好的社会反响，企业品牌形象得到进一步提升。

6.4 加大关爱帮扶

公司继续开展送温暖、送清凉、金秋助学、职工互助合作保险等活动。针对员工的实际困难和帮扶需求，分类建立困难员工档案，实施有效帮扶，使员工感受到企业的温暖。

6.4.1 帮扶困难员工

公司关爱困难员工，建立员工帮扶救助长效机制，对困难员工实施帮扶救助。通过建立困难员工档案实行动态管理，对困难员工情况做到信息准确、动态跟踪、及时调整。特别是对长期困难的员工实现了重点关注、集体帮扶、全年帮扶。

2017 年，共筹集送温暖资金 7181 万元，慰问困难员工家庭 15544 户，慰问劳模先进、一线员工、离退休员工和农民工共计 73401 人次。

案例：

- 中铁二十五局集团有限公司四公司积极发挥组织优势作用，不断探索和实践完善“三不让”帮扶救助机制，逐步加大对困难员工帮扶救助力度，在为员工助困、助学、助医等方面，形成常态化，使困难员工生活条件得到了大幅改善，员工队伍更加稳定，企业凝聚力明显增强。坚持开展“冬送温暖、夏送清凉、金秋助学、大病救助”活动，开通了帮扶热线和送温暖热线，方便困难员工能在第一时间里找到组织。建立“必访”制度，做到员工生病住院必访、困难员工子女上学必访、特困员工必访，及时把公司温暖、关怀送到员工身边。

6.4.2 呵护女员工

公司关心女员工的健康与生活，维护女员工的合法权益和特殊利益，严格执行男女平等，同工同酬。提升女员工依法维权的意识和能力，进一步加大对《妇女权益保障法》及相关法律法规的宣传力度，落实女员工孕期、产期、哺乳期休假的规定，使女员工快乐工作、健康生活。

案例：

- 中铁十四局集团有限公司北京房桥公司以提高女员工幸福指数作为工作出发点，认认真真为女员工办实事办好事，实实在在为女员工谋福祉。坚持为女员工投保《在职女职工特殊疾病保险》，缓解患病女员工由于治疗、康复等费用高引起的家庭经济困难；通过员工服务队、女工委微信群等，畅通女员工诉求渠道，架起前后方联系的桥梁，让女员工切身感受到企业的关怀。进一步丰富业余文化生活，为女员工开设瑜伽班，并特别邀请专业老师前来授课，让女员工在繁忙的工作之余锻炼身体，修身养性，缓解压力，以更好的状态面对工作和生活。

6.4.3 关注农民工

公司高度重视保护农民工权益，大力开展关爱农民工活动，普遍推行“五同”、“八一样”做法，把农民工群体视为企业的有机组成部分，打通了解沟通渠道，构建和谐劳务关系。

案例：

- 中铁城建集团有限公司北京公司遵义卷烟厂易地技术改

造项目部维护农民工权益，对劳务人员管理信息登记做到“全”，数据管理做到“新”，工作措施做到“实”。该项目部筑牢多道防线，确保劳务工人工资及时发放到账。在工区、劳务驻地张贴工资发放管理制度，让农民工清楚如何维护自身的合法权益。积极采用贵州省政府统一实施的劳务用工监督管理综合服务云平台，将劳务人员信息完整实名录入，并采取“两优先”，即优先支付工资再支付工程款，在核实花名册、考勤表、工资表无误的情况下，优先支付农民工工资，此举措得到了广大农民工的赞誉。该项目部被贵州省评为农民工工资支付权益保障的试点工程项目和完成治欠保支工作的标杆。

6.4.4 平衡工作生活

公司关注员工的工作和生活质量，持续开展“中国铁建一起走”系列活动，促进员工在业余文体才能方面得到发展。提供更多展示自我的平台，提升员工在美化自我、经营家庭和回报社会的能力，让企业真正成为员工温暖舒适的家。

案例：

● “央企脊梁·员工榜样”是由中铁十六局集团有限公司主导的一项大型选树和表彰活动。此项活动融广泛发动、推荐选树、集中表彰、宣传推广为一体，通过典型的引领、榜样的感召，讲述央企故事，传播央企理念，彰显央企品质，凝聚员工同心向上、强企圆梦的强大精神力量，受到了企业内外的广泛关注和员工的高度欢迎。“央企脊梁·员工榜样”活动已被打磨成该公司企业

文化的重要组成部分，是员工对标看齐的价值引领和工会工作独树一帜的金字招牌。

6.5 提升民主管理

公司不断完善以职代会为基本形式的民主管理制度，建立健全各级工会组织，坚持职代会制度，充分发挥以职代会为基本形式的企业民主管理、民主决策作用，所属二级单位职代会召开率均达到 100%。工资集体协商、集体合同签订、领导干部口头述职、职工代表提案回复等制度都得到了不折不扣的坚持和落实。职代会还增加了职工代表巡视报告、职工代表述职等内容，使职代会的形势和内涵更加丰富。不断创新企务公开形式、丰富公开内容，使企务公开向项目物资采购、外部劳务录用等方面拓展，向员工关心的热点、难点和敏感问题延伸。广大员工的知情权、表达权、参与权、监督权得到有效落实。

6.5.1 集体协商机制

公司各级严格落实集体协商机制，以集体合同和工资集体协商协议签订为抓手，规范签订程序，把员工关心的劳动用工、工资福利、劳动保护、社会保障、年休假、女员工特殊保护等热点难点问题作为集体合同协商的重点，从而不断增强集体合同的针对性和实效性。

案例：

- 中铁二十四局集团有限公司安徽公司本着“以制度为纲规

范运行，以人为本彰显活力”的理念，以平等协商为抓手，以集体合同的签订为双方权益的保障，助推企业和谐发展。该公司集体协商以“双赢”为出发点，兼顾员工权利和公司利益；集体合同每年协商修订、签订一次，做到精细化、规范化、制度化、透明化和人性化实施，确保落地见实效。同时发挥监督职能，积极开展集体合同履行情况检查，做到维护员工合法权益底线不破。

6.5.2 畅通诉求渠道

公司坚持“发展为了员工，发展依靠员工，发展惠及员工”的理念，建立了以利益协调和权益保障为核心的员工沟通机制，加强法律监督员和劳动争议调解员队伍建设，广泛征集员工意见建议，畅通员工意见表达渠道，各级普遍建立了工会主席接待日、电话热线和联系制度，密切关注网络舆情，积极做好劳动争议矛盾纠纷排查和劳动争议调解。并与专业机构合作，开展心理健康讲座，进行心理健康辅导，帮助员工解决实际困难。

案例：

- 一线员工由于长期远离亲人，承受着来自工作和家庭的压力，经常要面对各种心理问题的困扰，却往往苦于找不到正确的途径和方法来排解。中铁十八局集团有限公司根据员工所需，分阶段分步骤在有条件的铁路、地铁项目建立了心理咨询和排压室，对不具备条件的项目开通了心理疏导 24 小时热线。该公司还不定期把“心理大课堂”送到一线，现场给大家讲理论、讲实例，进行一对一咨询。通过有效的心理咨询让员工解开了心结，排除

了心理的困扰，以饱满的精神状态投入到工作当中，提高了工作效率。

七、环境·生态文明

中国铁建践行“绿水青山就是金山银山”理念，坚持绿色发展，在生产运营过程中节约资源，减少污染、节能降耗、提高资源利用效率，做行业绿色发展表率，推动企业与环境自然和谐发展。

7.1 推动节能减排

公司持续推进节能减排工作，严格执行限制高能耗、高污染政策，持续推进节能减排工作，融入施工、生产全过程，加大节能减排技改投入，淘汰落后产能，推广使用新产品、新材料、新工艺，减少排放物对环境的影响。

2017 年，公司能耗总量 569 万吨标煤，企业万元营业收入综合能耗（可比价）0.0891 吨标煤，比 2016 年下降了 1.66%。

7.1.1 传递绿色理念

公司将“宣传教育、措施到位、落实到位、人员责任”作为推行实施绿色的准则，持续加强绿色宣传，通过会议、签名活动、悬挂横幅、粘贴图画、发放传单、LED 屏展示、工地教育等多种方式，向员工宣传相关知识，提高员工绿色低碳意识。2017 年，

公司举办了节能环保管理培训班，受培人员约 5700 人。

案例：

● 中铁十一局集团有限公司在全国节能宣传周期间，紧紧围绕“节能有我 绿色共享”主题，通过制作宣传版画、节能知识宣讲、节能低碳签名承诺仪式、节能减排知识竞答以及利用微信等互联网平台推广节能宣传知识等活动，积极倡导节能低碳节俭文明的生产方式、消费模式和生活习惯，全面普及生态文明理念和节能低碳知识、节能方法，进一步强化公司全体员工的节能意识、资源意识和环境意识，形成崇尚节约节能、绿色办公、绿色消费、绿色出行与低碳环保的社会风尚，助推绿色化生产生活新方式。

7.1.2 能源持续利用

公司加快技术改造与技术革新的步伐，采用节能环保的新设备、新工艺、新技术和新型环保节能材料，努力提升能源利用率。

案例：

● 中国铁建重工集团有限公司长沙第二园区新建的 22 万平方米厂房及办公场所全部采用 LED 灯照明，比原设计的金卤灯、日光灯节电 60%以上，使每年减少用电量 270 万度，节约电费 180 万元，折合标煤 320 吨，减少二氧化碳排放 64000 吨。

7.1.3 降低污染排放

公司严格执行限制高能耗、高污染政策，从源头抓好污染源控制。同时坚持源头控制与淘汰落后设备相结合，通过开展环保

设施技术改造，节能降耗、减少污染。2017 年，共购置各类设备 20742 台（套），报废设备 7330 台（套）。公司二氧化碳排放量 277.87 万吨；公司建筑垃圾废弃物排放量约 4539 万吨。

2017 年能源消费情况表

类型 数量	煤炭 (万吨)	电力 (万千瓦时)	汽油 (万吨)	柴油 (万吨)	燃料油 (万吨)	天然气 (万标准 立方米)
	31.56	830000	18.32	154.58	9.75	287.32

案例：

● 中铁十八局集团有限公司通过科研经费的投入，技术改造、推广应用节能减排“四新”成果，购买节能减排设备、工器具等措施降低能耗比。全年共投入 15845 万元，其中购买新设备 458 台（套），合计 9452 万元；淘汰老旧落后设备 433 台（套），合计 4246 万元，有效降低排放。

7.2 提高资源使用

公司高度重视资源的合理、高效利用，强化资源管理，加快技术改造，有效使用和保护现有的资源。

7.2.1 水资源使用

公司加强对水资源的管理，采取多种举措节约用水，提高对水资源的保护和利用效率。2017 年，公司消费水资源总量约为 17000 万立方米。

案例：

- 中铁二十局集团有限公司佛莞项目部在盾构机掘进过程中，由于盾构机热交换器和机器上的冷却水管道、阀门等都是精密器件，其内循环水一般用纯净水或蒸馏水，外循环水也需要用大量的自来水。项目部通过安装净水器设备，将施工中收集的地下水、雨水及河水净化成可供盾构机安全使用的纯净水，实现废水安全再利用，绿色环保无消耗。此举不仅保障了盾构机施工用水的安全性，还有效节约了用水，加大对水资源的保护和使用，节省了近 200 万元。

7.2.2 废物利用

公司加强对建筑垃圾的再利用，降低建筑垃圾对环境的污染，将建筑垃圾变废为宝，提高废物的利用效率。

案例：

- 中铁十四局集团有限公司三公司承建的国道 345 颍上段二期改建项目为旧路改建工程。在旧路破除过程中产生约 7 万方 15 万吨混凝土废弃料，需征用 35 亩土地进行处理。该项目部开动脑筋，创新施工工艺，将旧路混凝土块运往碎石加工场进行破碎，成为再生骨料，投入到项目水稳基层施工中进行再次使用，此做法受到当地质量和环保部门的充分肯定。

7.2.3 绿色办公

公司不断增强员工环保意识和责任意识，鼓励员工从细节入手，从身边事做起，节约用水、用电和纸张，推进无纸化办公，减少现场会议数量，共同创造节约、绿色、低碳的办公环境。

案例：

● 中国铁建大桥工程局集团有限公司加快信息化、无纸化办公建设，对现有的企业网络办公系统进行升级，使其功能更健全，操作更简便，形成了日常业务一律通过网络办公系统在线办理。同时大力开发智能手机终端服务实现手机办公，不仅使办公管理更加规范化、标准化，而且工作更加省时、便捷，无纸化办公的实施，保证了高效节能。

7.3 加强环境保护

公司秉承绿色发展理念，坚持施工与环保同行，做到环境保护与施工生产同时设计、同时投产使用，多措并举杜绝施工生产中环境污染、生态破坏事件的发生，营造和谐的绿色生态家园。

7.3.1 绿色设计

公司重视设计与节能环保相融合的理念，严格执行国家强制性标准，将合理利用能源、资源，提高能源、资源利用效率，减少污染物排放，从源头上杜绝或减少能源、资源的消费和环境污染的理念贯穿工程项目建设各个环节。

案例：

● 中铁第四勘察设计院集团有限公司设计的深圳至茂名铁路先期工程途经“小鸟天堂”景区附近，为了降低铁路运营噪声对“小鸟天堂”鸟类栖息环境的破坏，通过优化设计，设计出了全球首例高速铁路拱形全封闭声屏障，将列车运行噪声降低至

50 分贝以下，满足了环保部门的相关要求，最大限度减少高铁对鸟类繁殖栖息环境的影响。

7.3.2 绿色施工

公司坚持绿色施工理念，将施工作业与环境保护相融合，按照环境保护方针以及环境管理条例，结合现场环境评估情况，优化施工方案和施工工艺，在充分识别工程可能出现的环境因素的基础上，采取有效措施，实施绿色施工。2017 年，公司有 23 项工程被评为“全国建筑业绿色施工示范工程”。

案例：

- 中铁十七局集团有限公司承建的张呼铁路怀安站特大桥工程项目在施工过程中，始终坚持“节约土地、少占耕地、环保优先、绿色施工”的理念，全面遵循“保护与预防为主，建设与恢复相结合”的原则，科学规划、因地制宜、合理利用、综合治理，全面实施“四节一环保”管理措施，努力减少土地损毁面积，降低土地损失程度，并充分利用自动喷淋系统、智能监控系统等信息化技术手段提高建材、水、电、油等各类资源的利用效率，加强节能减排和环境保护管理，环保效果显著。施工中通过设置地表排水系统、稳定边坡、植被覆盖等措施，有效减少了水土流失，同时为当地新增耕地 114 亩，整治荒山荒坡 143 亩，临时用地复耕一次性通过验收，受到了地方政府的高度赞扬。2017 年，该工程被评为“全国建筑业绿色施工示范工程”。

7.3.3 节约用地

公司在工程施工中尽可能避免对生态环境的破坏，节约土地资源，进行绿化补种恢复植被，全力做好生态补偿，实现人与自然和谐发展。

案例：

● 中铁十五局集团有限公司杭黄项目部“建设绿色长廊，打造生态杭黄”。项目部在建设中本着“因地制宜、宜耕则耕、宜林则林、宜草则草”的原则，开展土地复垦，对于土壤条件及灌溉水源条件能满足要求的临时占地，优先复垦为耕地。复垦采取工程措施和植物措施相结合的方式，通过土地平整，新建灌排水沟、修建生产道路等工程措施，以及植树、撒草籽等植物措施对损毁的临时用地进行恢复。已施工完线路基边坡均建起了防护设施，护坡均披上了绿装，草、灌结合，三角梅等鲜花艳丽夺目，宜林地段建起了绿色通道，沿线郁郁葱葱，与周边自然景观相得益彰。

7.3.4 保护生物多样性

公司高度关注在生产建设过程中，施工对生态环境造成的影响，采取措施保护生物多样性，保护生物栖息地，努力降低工程建设对生态环境和生物种群的危害。

案例：

● 中铁二十一局集团有限公司一公司阿富准铁路 S3 标二工区管段 70%的工程都处于卡拉麦里自然保护区范围，区内繁衍生息着普氏野马、蒙古野驴、鹅喉羚等 48 种国家重点野生保护动

物。为保护生态环境，该项目部在驻地选址时尽可能避开保护区，加强宣传教育，通过宣讲、培训，让新上场人员了解卡山动植物保护的具体内容和重要意义，做到自觉、自律；制定保护制度，从车辆、机械设备靠近保护区时的行驶路线、速度、禁止鸣笛以及在生活、施工区所有人员严禁追逐、伤害动物，禁止碾压、采挖各类植被、林木、中草药等都做了具体规定。同时做好文明生态施工，废弃混凝土及水泥浆液严禁随意排放污染环境，为区内动植物创造良好的生存环境。

7.3.5 生态环境治理

公司注重维护生态环境的平衡，在施工过程中扎实推进对生态环境恢复与治理，切实保护当地生态文明健康。

案例：

- 中铁二十五局集团有限公司一公司承建的成兰铁路 13 标工程项目，位于平均海拔 3800 米松潘县境内。境内自然环境原始、敏感又脆弱，植被生长缓慢。工程项目中重点工程成川段隧道弃渣岩性主要以炭质板岩为主，基于此类岩性是影响植物生长的关键因子，国内尚缺乏可借鉴的参考标准。项目部为了加强区内环境治理，选取虹桥关隧道口作为生态环境敏感区铁路边坡绿色防护及景观协调性试验区，开展植被调查和选型、土壤选择、试验区植培和规划。在试验区内种植土上单独播种紫花苜蓿，在炭质板岩土上单独播种老芒麦，植被修复试验的成功实施，为山坡摘选出了适合的“外衣”，茫茫高原尽显绿水青山。

7.3.6 环保公益

公司积极开展环保宣传，提升公众环保意识，为绿色社区建设贡献力量。

案例：

- 中铁二十二局集团有限公司茅台项目部“雷锋小分队”以“保护生态文明，共享绿色环境”作为宗旨维护城市形象。3月2日，该小分队赶赴红军纪念馆景区，在革命圣地进行环保公益宣传，向游客和行人宣讲生态环境保护知识。同时，义务擦洗公共设施，对长 2.8 公里横一路周边的废弃物进行了清理。

八、责任·和谐社会

中国铁建积极履行企业公民责任，实施精准扶贫，热心社会公益，投身抢险救灾，带动社会就业，用铁建人的真情助力社会和谐发展。

8.1 实施精准扶贫

公司遵循“真心扶贫、精准扶贫、共赢扶贫、创新扶贫、干净扶贫”的工作方针，结合企业自身特点，坚持政府主导与企业辅助相结合，坚持互惠共赢与扶贫攻坚相结合，坚持整体推进与重点突破相结合的原则，实施精准扶贫精准脱贫工作。2017年，中国铁建共派出 21 名定点扶贫干部；直接资金投入 1733 万元，

物资折款 1678 万元；实施帮扶项目 80 个，帮助引进项目 16 个、引入资金 1247 万元，使精准扶贫工作再上新台阶。

◆坚持市场导向，推动产业扶贫。公司立足于地方资源禀赋，注重市场衔接，狠抓产业扶贫，激活贫困地区的自身再造血功能。打通农产品进京通道，注册成立“张家口市万铁商贸有限公司”，把当地贫困户生产的农产品在北京市场销售，2017 年，实现销售额 20 余万元。让村民在家门口就业，实现脱贫增收。搭建电商扶贫销售平台，在尚义县南朝碾村创办微店、网店，带领村民线上销售坝上羔羊肉，不到一个月的时间，销售量就达 147 份，销售额近 9 万余元，占全村全年农产品销售额的 34%。建立企业带贫机制，选准当地有资质和潜力的企业，通过招标、议标采购其产品，或以入股等形式，扶持企业发展壮大，精准带动村民就业，增加地方财政税收。建立特色种植基地，针对贫困地区资源环境特点，面向市场需求，积极开展农业产业结构调整。

◆发挥企业优势，实施劳务扶贫。公司开展劳务输出促进就业，成立劳务派遣组织，投资 200 万元注册成立“尚农劳务有限公司”，与地方就业局合作，为有劳务输出意向的人员提供政策咨询服务，为外出务工人员搭建了长期稳定的增收岗位，目前已有 58 名尚义籍劳务人员在中国铁建 14 个工程项目上就业。开展劳务分包，与万全区劳务公司签订劳务分包合同，安排三支劳务队伍 100 余人参与施工建设，完成施工产值 2000 余万元，实现劳务收入 300 多万元。加强劳务培训，投入资金 30 万元，依托

万全职教中心对劳务人员进行技能培训，分别开展架子工、电焊工等培训约 300 人次。吸纳毕业生就业，结合企业岗位需求，优先录用符合条件的建档立卡贫困学生。目前，已有 19 人走上工作岗位。

◆注重扶志扶智，开展精神扶贫。公司大力实施文教扶贫工程，着力提升贫困地区文化教育水平，提升贫困人口自我奋斗、自我发展的内生动力。开展联合办学，与尚义县职教中心、张家口职业技术学院合作办学，设立“铁道施工与养护”专业，并在师资交流、岗位实践、实训器材等方面提供援助。引入互联网教育，使贫困地区基础教育更加完善、系统、规范，促进贫困地区教育资源均衡发展。资助贫困孩子上学，资助尚义三中 20 名特困生每年 3000 元直至完成学业。支持地方文化教育事业，建立“中国铁建爱心书屋”，安装多媒体视频通话设备，为村民们提供学习交流平台和场所。开发集“新闻咨询”、“走进尚义”、“旅游特色”、“本地特产”、“便民服务”和“行政办公”六大功能特色于一体的“智慧·尚义”手机 APP，形成了尚义互联网文化品牌。

◆关注民生保障，促进社会扶贫。公司加强农村基础设施建设，将通村公路、饮水工程、村湾环境整治纳入扶贫建设规划，为扶贫村修缮村委会房屋、新建文化墙、硬化道路、植树绿化、安装路灯，改变农村面貌。帮助村民解决就医难、看病贵问题，联系张家口市颐健口腔医院，为村里留守老人儿童进行义诊并免

费赠送药品，为瘫痪贫困村民安装爱心呼救器。开展扶危济困，筹资 45 万元，对尚义县小蒜沟敬老院进行修缮，改造暖气管道，硬化院落；开展扶贫募捐活动，筹集资金 110 万元，慰问困难群众。

8.2 热心社会公益

公司把创造社会繁荣作为企业承担社会责任的一种承诺，通过开展一系列公益活动，支持社区共建，实现用企业自身的发展和影响带动地方经济与社区居民和谐相处，共同发展。2017 年，公司对外捐赠 1006.65 万元。

8.2.1 捐资助学

公司主动帮困助学，不断向贫困教育地区、贫困受教育人群提供资金与资源支持，帮助他们圆上学梦。

案例：

- 中铁城建集团有限公司在湖南省石门县三圣乡开展“爱心细流”助学活动，发动社会力量结对帮扶 21 名贫困学生至大学毕业，并捐赠 19 箱价值 3 万元的爱心文具，价值 2 万元的爱心电脑，履约爱心基金累计达 100 万元，此活动得到各大媒体争相报道。

8.2.2 帮助弱势群体

公司始终关注社会弱势群体，用我们的实际行动去关心和帮助他们，奉献爱心、传递幸福。

案例：

● 中铁二十五局集团有限公司六公司开展向柳州儿童福利院儿童“送温暖、献爱心”活动。通过实现“微心愿”、赠送生活用品、文艺节目表演等形式，关注孤残儿童，奉献企业爱心，让他们感受到社会的温暖。

8.2.3 助力社区建设

公司注重与所在社区进行沟通联系，主动参与社区建设，助力社区发展。

案例：

● 中国铁建大桥工程局集团有限公司“大爱援建公益桥，善举圆梦红土地”。该公司先后在安徽省金寨县铁冲乡投入 112 万元援建 2 座茅以升公益桥，不仅解决了当地孩子上学难的问题，同时也解决了困扰村民多年交通不便的难题，极大方便了群众的出行，改善了生活条件。捐建公益桥的善举，彰显了央企的社会责任与担当，赢得了当地群众的赞扬。

8.2.4 志愿者服务

公司深入推进志愿服务规范化、常态化建设，积极向社会奉献爱心，全公司共组建 800 多支志愿服务队，采取定期服务、常态服务、结对服务等方式，有针对性地开展扶贫帮困、便民服务、捐资助学、社会公益等志愿服务，用实际行动履行企业公民责任。2017 年，累计开展各类志愿服务活动 1500 多次，参加志愿服务约 2 万人次。

案例：

● 中铁十七局集团有限公司在高考期间开展以“真情服务高考 爱心助力学子”主题志愿服务活动。该公司驻太原、西安、石家庄、重庆、福州、北京、上海等单位均在当地高校附近设立“青年志愿服务站”。每个志愿服务站配置有遮阳棚、桌椅，为考生及家长准备饮用水、应急防暑药品和学生考试等所需物品，并提供指路、咨询、安全警戒、秩序维护等系列志愿服务。一系列为广大考生及家长提供便利、规范和人性化的服务行动，受到考生和家长们的称赞。

● 5月2日至4日，中国铁建国际集团有限公司主动对接北京万寿路街道办事处和摩拜公司，开展“文明骑士，从我做起”公益志愿活动，维护了城市交通环境，传递文明骑行理念。志愿者们积极行动，摆放乱停车辆、搬运冗余单车、发放公益书签，三天共累计完成18辆卡车的运载量，发放400个公益书签，改善了道路堵塞情况，为社会文明出行做出了表率。

8.3 投身抢险救灾

面对重大自然灾害和突发事件，公司牢记使命与责任，发挥专业优势，积极投身抢险救灾第一线，切实履行和承担起共和国长子的责任和义务。

8.3.1 组织抢险

一方有难，八方支援，天灾无情人有情。对于出现的自然灾害，公司冲锋在前，不畏艰险，主动参与抢险救灾，成为抢险救

援的重要力量。

案例:

● 8月8日21时19分,四川省阿坝州九寨沟县发生7.0级地震。中国铁建高度重视,立即启动应急预案,所属多家单位集结救援队伍、设备,按照地方政府部署,进入灾区参与救援抢险。同时,中国铁建在运营的遂渝高速公路开辟绿色通道,设置服务点,为抗震救灾车辆提供快速服务。

8.3.2 海外救援

对于出现的突发事件,在困难危急时刻,公司迎难而上,积极行动,最大限度地保护人员和财产不受损失。

案例:

● 北京时间9月19日,5级超强飓风“玛利亚”袭击加勒比岛国多米尼克,致使该国电力、交通、通信基本瘫痪,也造成中国铁建在多米尼克承建的项目被毁,400余名中资企业员工和华人华侨处境危急。公司在得知灾情后的第一时间积极反应,立即与驻安巴使馆取得联系,启动海外突发事件应急预案,成立应急领导小组。紧急向前方汇款150万美元,派遣工作组火速赶赴一线,主动承担起组织在多米尼克的中资企业员工和华人华侨转移至邻国安巴的任务。通过驻安巴大使馆的协调,中国铁建租用了两艘外籍商业渡轮,分批将包括中国铁建员工在内的464名华人华侨从多米尼克顺利转移到安巴。抵达安巴后,中国铁建积极与国内外多家航空公司总部联系寻找包机,又一次主动承担了组

织中资企业员工返回国内的重任。最终在外交部、商务部、国资委、驻外使馆和中国铁建等多方的共同努力下，10月1日夜，381名中资企业员工顺利回到祖国的怀抱。国资委对中国铁建进行了通报表扬，外交部、安巴使馆发来感谢信。商务部在表扬信中表示：“在此次接返行动中，中国铁建和所属中土集团勇挑重担、不计得失，充分展现了国有企业特别是央企的风范，特予以表扬”。

8.4 全球企业公民

公司在国家“走出去”、“一带一路”战略引领下，大力开展全球化布局、国际化经营、属地化管理，主动承担企业社会责任，助力企业与全球经济、社会、环境共同可持续发展，为当地提供高品质产品，带动当地经济社会发展，改善社会民生，创造共赢价值。

8.4.1 本地化经营

公司推进属地化经营战略，尊重所在国的传统和文化，构建符合当地市场的业务经营模式，积极参与当地建设，采取标准化、多元化、属地化的策略，为当地居民提供就业岗位，加强对当地员工的培训，为当地培养了一大批人才。同时加大本地化采购力度，带动了所在地市场的物资供给，促进了所在地社会经济发展。

案例：

- 作为属地化管理的重要措施，中铁二十局集团有限公司海

外项目工程建设通过实施外籍员工“3E”管理模式，即“Education（定向培养）、Entertainment（劳逸结合）、Examination（动态考核）”，提高了外籍员工技能水平，促进了外籍员工快速成才。针对外籍员工施工经验欠缺、技术熟练程度差等现状，该公司在所有海外员工正式入职前，都会制定包括入职谈话、岗前培训等在内的“入职套餐”。通过导师带徒、结对帮扶等形式，对外籍员工进行定向培养。建立外籍员工月度动态考评机制，将员工薪酬与工作执行力、技术水平等挂钩，激发外籍员工的工作积极性。如今，在阿尔及利亚、巴基斯坦、安哥拉、蒙古国等海外项目，大批既了解中国文化，又掌握一定技能和管理经验的外籍人才在“3E”培养模式下脱颖而出。

8.4.2 融入当地社区

公司注重与当地政府和民众建立和谐关系，注重社区沟通，关注社区发展，积极参与社区建设，帮助改善社区居住环境，推动社区进步，给当地带来人力、技术、资金方面的支持，努力回馈当地社会，促进社区和谐发展。

案例：

● 4月7日，在赞比亚“希望之泉”孤儿院举行了由中国土木工程集团有限公司赞比亚公司捐赠的烘培培训中心开工仪式。该建设工程捐赠合计14.9万克瓦查（约合人民币10万元）。非洲华侨周报、赞比亚国家广播公司等多家中赞主流媒体进行了跟踪报道。参加开工仪式的中国驻赞比亚大使杨优明表示：“向‘希

望之泉’孤儿院捐款建造烘焙培训中心，体现了中国人乐善好施、助人为乐的传统美德，也是在赞中资企业积极履行社会责任、回馈赞比亚社会的又一典范”。

8.5 带动社会就业

公司在快速发展的同时，每年向社会提供大量工作岗位，为减轻社会就业压力、维护社会稳定贡献了力量。2017 年，公司共接收高校毕业生 15943 人；积极参与社会各项建设，共吸纳劳务工 232 万人；创造条件为残疾人提供合适的就业机会，共安置 1474 名残疾人就业，支付残疾人就业保障金 5959 万元。

案例：

● 中铁十五局集团有限公司城建公司乌鲁木齐地铁项目部为促进当地就业、实现共同富裕，先后安置 30 余名南疆维吾尔族同胞就业。为做好维吾尔族工友的安置工作，考虑他们的饮食习俗，专门开设了清真食堂。针对语言交流问题，项目部及时安排懂维语的人员与其对接，并组织汉语培训，使他们能够快速掌握汉语，交流无障碍。该项目部还量身定制了完善的培训计划，开展感恩教育、安全知识教育及技术培训，帮助他们提高职业技能。南疆维吾尔族同胞克亚·阿布米提兴奋地说：“非常感谢中铁十五局给我们提供就业机会，刚来的时候对这里很陌生，可是各部门都很关心我们，我们一定认真工作，成为对社会有用的人。”

九、展 望

2018年，中国铁建将坚持稳中求进总基调，坚持新发展理念，以提升发展质量和价值创造为核心，以推进落实公司发展任务为目标，强化改革推动、创新驱动、融合带动，推动产业变革、质量变革、效率变革、动力变革，加快开发新市场、拓展新空间、培育新产业、发展新动能，努力成为具有全球竞争力的最具价值创造力的综合建筑产业集团，为促进国家经济和社会持续健康发展作出新贡献。

我们将不断完善现代企业制度和法人治理结构，持续优化管控模式，提升科学决策能力，加强依法治企、规范运作、诚信经营的能力和水平。

我们将加强与利益相关方携手合作，打造共享平台，致力于与利益相关方和谐共赢，共同发展。

我们将以科技创新引领产业升级，加速科技成果转化；牢固树立安全发展理念，严格落实安全质量责任，不断提升工程质量、产品质量、服务质量。

我们将着力绿色发展，保护生态环境，优化产业结构，坚持绿色低碳运营，积极投身美丽中国建设和防治污染攻坚战。

我们将进一步推动人才队伍建设，不断拓宽员工职业发展和交流任职渠道，丰富员工培训形式，全面开展立体化教育培训，

完善员工权益保障机制，建设美好生活。

我们将利用自身的优势，继续履行社会责任，聚焦精准扶贫，回馈社会、服务公众。