

2017 年度

**社会责任报告**

光大证券股份有限公司

# 目录

关于本报告 .....	3
<b>第一章 关于我们 .....</b>	<b>4</b>
1.1 公司简介 .....	4
1.2 公司治理 .....	5
1.3 社会责任治理 .....	8
<b>第二章 客户共赢 .....</b>	<b>11</b>
2.1 创新服务 .....	11
2.2 客户沟通 .....	12
<b>第三章 阳光社会 .....</b>	<b>15</b>
3.1 服务实体 .....	15
3.2 精准扶贫 .....	15
3.3 公司荣誉 .....	18
<b>第四章 员工幸福 .....</b>	<b>20</b>
4.1 员工概况 .....	20
4.2 员工发展 .....	21
4.3 员工关怀 .....	22
<b>第五章 绿色经营 .....</b>	<b>26</b>
5.1 环保践行 .....	26
5.2 绿色采购 .....	29
5.3 安全运营 .....	29

## 关于本报告

### 报告说明

本报告是光大证券股份有限公司（以下简称“光大证券”、“公司”、“本公司”或“我们”）的社会责任报告，本报告真实、客观地介绍了光大证券股份有限公司 2017 年履行企业社会责任方面的活动开展情况。本报告期内，所有涉及资金的币种均指人民币。

### 报告范围

报告时间范围：2017 年 1 月 1 日至 2017 年 12 月 31 日，本报告为年度报告。

报告组织范围：如无特别说明，本报告覆盖光大证券股份有限公司总部、各分公司、各营业部及各子公司。

### 编写依据

本报告参照国务院国有资产监督管理委员会《关于中央企业履行社会责任的指导意见》、上海证券交易所《上海证券交易所上市公司环境信息披露指引》及《公司履行社会责任的报告》、《香港联合交易所有限公司证券上市规则》附录二十七之《环境、社会及管治报告指引》、中国社会科学院《中国企业社会责任报告编写指南》、国际标准化组织 ISO《ISO26000:社会责任指南(2010)》编制。

### 确认及批准

本报告经管理层确认后，于 2018 年 3 月 26 日获董事会审批通过。

### 报告获取方式

本报告提供简体中文版供读者参阅，报告之电子版可在上海证券交易所网站（[www.sse.com.cn](http://www.sse.com.cn)）及光大证券股份有限公司网站（[www.ebscn.com](http://www.ebscn.com)）下载。

我们十分重视权益人的意见，并欢迎读者通过以下联络方式与我们联系。您的意见将协助我们进一步完善本报告以及提升光大证券整体的社会责任表现。

邮件：[95525@ebscn.com](mailto:95525@ebscn.com) 及 [4008888788@ebscn.com](mailto:4008888788@ebscn.com)

地址：上海市新闻路 1508 号

# 第一章 关于我们

## 1.1 公司简介

光大证券股份有限公司创建于 1996 年，系由中国光大集团股份公司（以下简称“光大集团”）投资控股的全国性综合类股份制证券公司，是中国证券监督管理委员会（以下简称“中国证监会”）批准的首批三家创新试点公司之一。2009 年 8 月 4 日，本公司成功发行 A 股股票，共计募集资金人民币 109.62 亿元，并于 8 月 18 日在上海证券交易所挂牌上市，股票简称“光大证券”，股票代码“601788”。2016 年 8 月 18 日，公司发行的 H 股股票在香港联合交易所有限公司（以下简称“香港联交所”）主板挂牌上市，共计募集资金约 89 亿港元，股票中文简称“光大证券”，股票代码“6178”。

本公司是业内领先且具有强大综合竞争力的证券金融集团，构建了覆盖全国的经营网络，拥有强大的创新能力和境内外一体化业务平台。旗下香港子公司是中资券商在海外最大业务平台之一。公司作为光大集团的核心金融服务平台之一，认真履行社会责任，全力服务实体经济，紧密把握境内外资本市场融合的优势，坚持聚焦中高价值客户群，以客户需求为中心，扩展资本中介业务，实现业务持续增长，业务规模及主要营业指标居国内证券公司前列。

2017 年，本公司以“稳中求进”为主基调，稳固基础的同时谋得突破。持续夯实客户基础，持续增强综合金融服务能力，持续提升管理效能，持续提高队伍素质。坚持服务实体经济，回归投资银行本源业务，努力实现资产规模质量的稳步提升及社会影响力的持续提升，推动公司在成为“具有国际竞争力的一流全能型投资银行”的征程上，迈出更加坚实的步伐。

### 企业文化

#### ◆ 企业愿景

打造中国一流全能型投资银行

#### ◆ 核心价值观

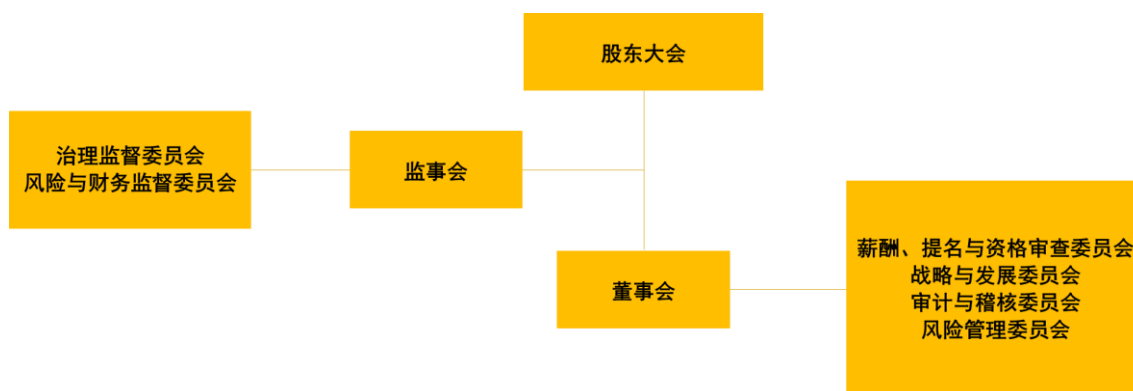
为国家图富强 为天下聚财富

#### ◆ 经营理念

综合化经营 国际化战略 创新引领 合规稳健

## 1.2 公司治理

本公司严格按照《中华人民共和国公司法》（以下简称《公司法》）、《中华人民共和国证券法》（以下简称《证券法》）、《上市公司治理准则》、《证券公司治理准则》、《香港联交所证券上市规则》等相关法律法规及规范性文件的要求，建立了由股东大会、董事会、监事会和高级管理层组成的治理架构，并逐步完善，进一步强化权力机构、决策机构、监督机构和管理层之间的权责机制、运作规范与相互制衡的法人治理体系。



本公司监事会严格遵照《公司法》、《公司章程》和相关议事规则的有关规定，依法、积极、独立履职，监督董事会对股东大会决议的执行情况，对公司日常经营、财务状况、合规情况、内控情况进行检查。2017年10月，本公司依据相关规定完善修订《公司章程》，全面维护了公司、股东及债权人的合法权益，保证了公司的规范运作。

### 加强信息披露工作

作为负责任的上市公司，公司切实保护中小股东权益，保证其充分的知情权，确保信息披露的公平性，并持续以一系列实际行动进一步提升与投资者沟通质量和沟通强度。公司先后制定了《光大证券股份有限公司信息披露事务管理制度》、《光大证券股份有限公司内幕信息知情人登记制度》等规章制度。公司委任了董事会秘书和公司秘书负责信息披露工作，董事会办公室协助信息披露工作和投资者关系工作。

2017年，公司严格按照法律法规及监管要求披露各项重大信息，确保投资者及时了解公司重大事项，保护投资者的利益。报告期内，公司共在上海证券交易所网站披露69个临时公告，4个定期报告及12个月度财务数据简报，所有披露内容准确，披露流程规范。报告期内，公司未发生信息披露违规情况。

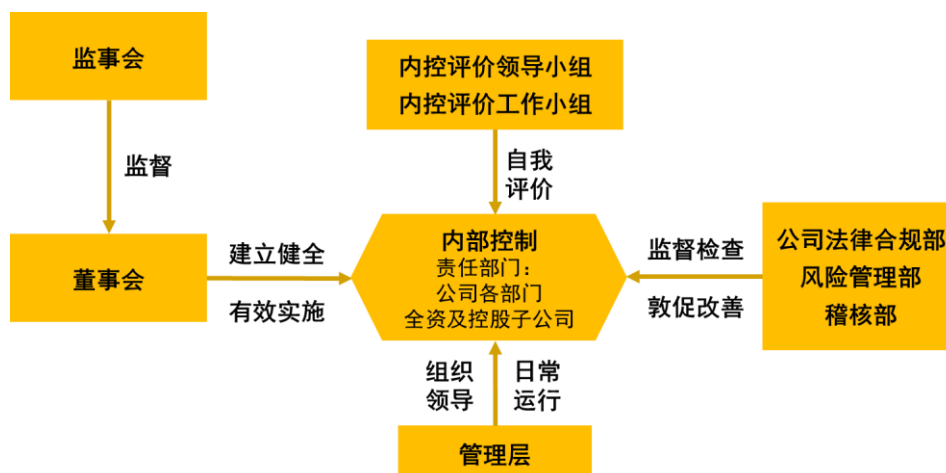
### 主动开展投资者关系管理

报告期内，公司秉承规范、公平的原则，积极、主动地开展投资者关系管理工作。公司积极听取各类投资者的合理意见和建议，将公司情况与投资者做及时沟通，也将投资者关心、关注的问题和重要意见反馈给管理层和董事会，促进了公司与资本市场之间的双向交流。

### 强化内控规范工作

公司按照《企业内部控制基本规范》及其配套指引的规定和相关监管要求，建立健全的公司内部控制组织架构，明确了董事会、监事会、管理层和内控监督部门、各内部机构及所属单位的内部控制

职责。公司成立了内控评价领导小组、内控评价工作小组，建立了内控联系人机制，负责组织实施公司年度内部控制自我评价工作。同时，公司聘请了会计师事务所开展年度内部控制审计工作。公司倡导“人人有责”的内控文化，通过加强和规范内部控制，不断提高经营管理水平和风险防范能力。



2017年，本公司制定《光大证券股份有限公司从业人员股票交易行为监控管理办法》，在各部门职责分工、主要管控措施、监测预警与持续督导、违规行为处理等方面做出明确规定，其次，本公司还对多项工作机制和相关制度实施修订和完善。

### 持续推进反洗钱工作

本公司已建立反洗钱工作领导小组，并持续优化和完善反洗钱相关内部管理办法，贯彻反洗钱工作职责，提升反洗钱和反恐怖融资工作有效性，从而防范和打击各项洗钱活动。在不断优化管理机制的同时，公司严格监督反洗钱工作的执行情况，持续开展反洗钱培训工作。

2017年，根据监管要求及对市场的风险评估情况，本公司针对多项业务及管理机制完成11次专项检查和整改。同年，本公司联合会计师事务所，针对营业部经营范围、激励政策及风险管控等方面，对12家分公司下辖营业部开展全面合规检查工作。

### 严防商业贿赂、勒索、欺诈

公司严格遵守《中华人民共和国反不正当竞争法》、《中国证券投资基金协会会员反商业贿赂公约》等法律法规和行业公约。高度重视股东利益，严格防范合规风险，就防止商业贿赂方面专题展开一系列工作。

2017年，本公司组织全体员工签署了《光大证券股份有限公司反商业贿赂承诺书》，同时，通过制作反商业贿赂相关课程上传至E-learning平台，供公司员工持续学习，以提高员工反商业贿赂法律意识。

### 加强信息隔离墙

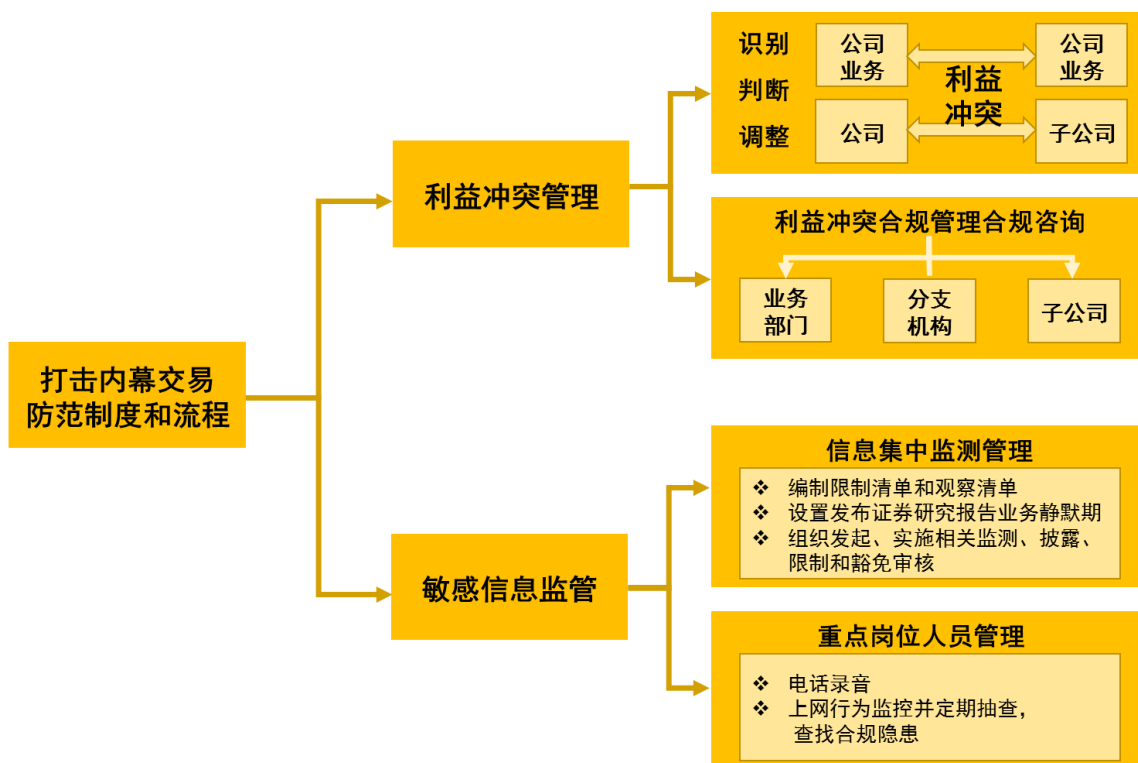
在加强信息隔离墙方面，本公司建立以《光大证券股份有限公司信息隔离墙管理办法》为主干，同时辅以各业务条线的信息隔离墙配套制度的信息隔离墙制度体系，构成了较为完善的信息隔离墙制度体系。公司严格按照外部监管规定与内部制度落实部门隔离、人员隔离、资金独立、账户独立、

物理隔离、信息系统隔离等基础隔离措施及相应的跨回墙审批流程，确保在机构、人员、办公场所、信息系统、资金与账户等方面有效隔离，分开管理。在采取基础隔离措施的基础上，通过信息技术控制及人工控制相结合的方式就相关利益冲突事项采取监控、披露或限制等措施；建立独立的中央控制室，对可能存在利益冲突风险的业务进行监控并定期比对分析。

2017年，本公司持续开展信息隔离墙系统升级工作，重建信息隔离墙系统。在内容限制、数据合规性及监控强化等方面进行优化，全面实现信息化，提升管理效率。

### 打击内幕交易

2017年，公司继续按照内外部需求，落实信息隔离墙要求，制定和完善一系列防范制度和流程，并不断加强防范内幕交易、防范利益冲突等方面的合规宣导和培训。



### 纳税责任

在实现经济效益与物质财富增长的同时，光大证券亦非常注重社会责任的承担。依法纳税是企业社会责任的重要表现，光大证券自成立以来，始终坚持依法纳税、诚信纳税的理念，如实、及时申报缴纳各项税额。

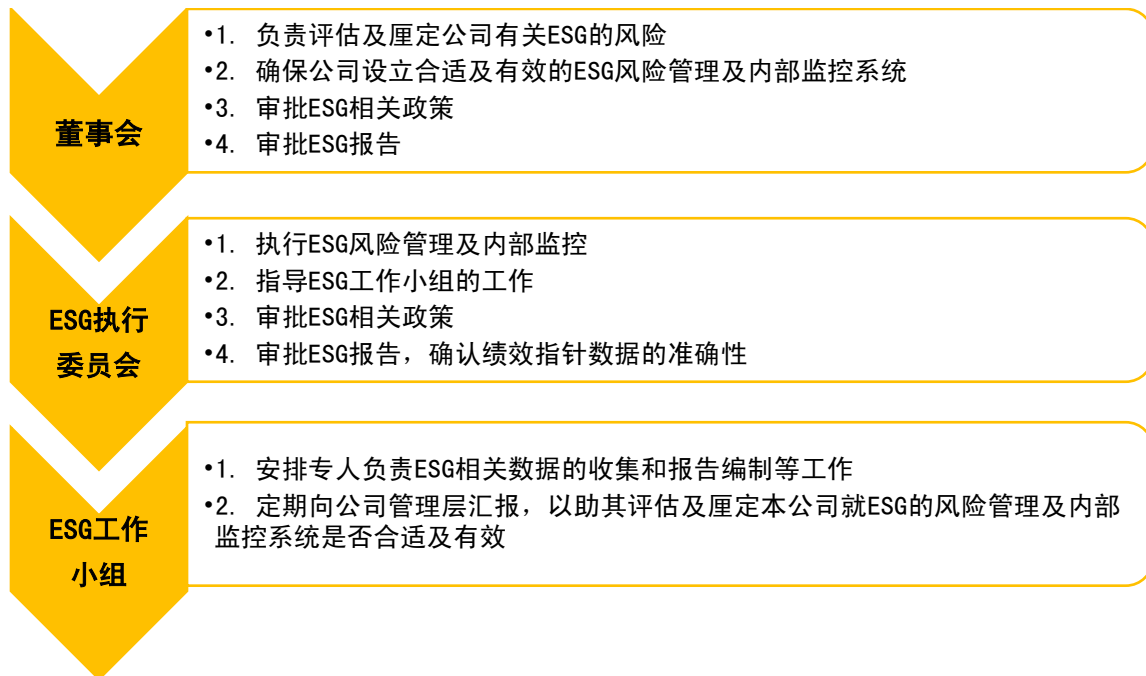
### 持续回报股东

公司高度重视对股东合理的投资回报，充分维护公司股东依法享有的资产收益的权利，在《公司章程》中明确了公司实行持续、稳定的利润分配政策，并制定了《光大证券股份有限公司分红管理制度》。公司的利润分配政策重视对投资者的合理投资回报并兼顾公司的可持续发展。

### 1.3 社会责任治理

光大证券秉持着“为国家图富强，为天下聚财富”的核心价值观，在创造创好经济效益的同时，努力承担相应的社会责任，认真做好社会公民，赢得社会尊重。我们结合自身业务和发展，在客户共赢、公益扶贫、员工发展及环境保护等方面不断优化管理，积极与各权益人沟通，持续强化公司治理，努力实现经济、社会及环境的可持续发展。

为了更好地满足香港联合交易所（简称“联交所”）关于环境、社会及管治（简称“ESG”）的要求，以及加强 ESG 风险的管控，我们参照联交所的《环境、社会及管治报告指引》建立起本集团的 ESG 治理架构，并在此架构之下，持续推进光大证券社会责任治理工作。



#### 权益人沟通

光大证券非常重视与各权益人的良好沟通，定期开展有效的沟通活动，我们相信与权益人的良好沟通，是企业发展和业务成功的重要前提，我们致力于营造彼此尊重和互信的沟通合作平台，以不断完善自身产品和服务。

我们识别出对光大证券具有决策权或影响力、与公司关系密切的几个主要权益人，包括如下组别：

- 员工
- 股东/投资者
- 政府及监管机构
- 客户



➤ 社区

光大证券积极与不同的权益人进行沟通，以了解他们所关心的议题，并定期检讨有关行动的成效，以完善沟通渠道及更全面反映权益人的意见。下表列出报告期内不同权益人组别所关注的议题。

权益人组别	关注议题	沟通渠道/反馈方式	频率/次数
员工	晋升发展 权益和福利 教育培训	- 工会 - 各类员工活动 - 内部刊物(报纸, 杂志) - 员工绩效考核	内部刊物《金色阳光》  不定期工会福利与活动
股东/投资者	业务发展 公司治理 经济绩效	- 股东大会/临时股东大会 - 投资者见面会 - 业绩发布会 - 新闻稿/公告 - 现场调研	每年举行一次周年股东大会，若有特殊情况举行临时股东大会  不定期举行投资者见面会 业绩发布会及现场调研  每年举行业绩发布会
政府及监管机构	合规管理 风险管理 投资者教育	- 现场调研 - 会谈	不定期现场调研和会谈  每年举行投资者教育活动
客户	信息保密 产品创新 服务质量	- 投资者教育活动 - 客户满意度调查 - 客服专线 - 官方媒体平台	不定期
社区	公益扶贫 社区贡献 反腐败	- 新闻稿/公告 - 各类扶贫活动	金融扶贫项目  社区活动  志愿者活动

### 重要性分析

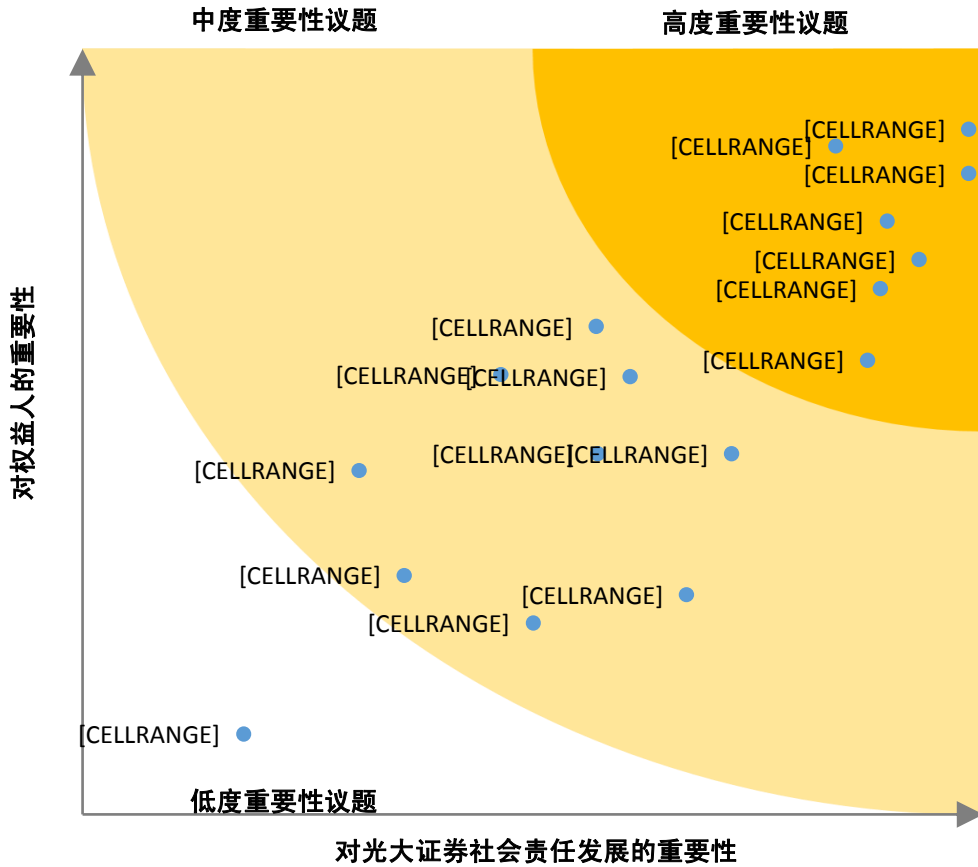
2017年，光大证券积极开展权益人沟通，了解各层面的权益人对光大证券应对社会责任议题的意见及期望。通过权益人的反馈勾画重大性议题矩阵，并为公司制定长远战略提供有力依据。

### 重要议题评估过程

1. 识别潜在重要议题	透过详细检阅包括内部刊物、媒体分析、同行对标分析及其他相关文件后，识别能够反映光大证券业务对经济、环境和社会的影响，或影响权益人对光大证券评估和决策的潜在重要议题。
2. 对潜在重要议题进行排序	制定了权益人沟通计划，并进行全面深入的访谈，了解各权益人所关注的优先议题，重新审阅重大性矩阵。
3. 回顾	检查报告内容是否提供了关于光大证券的影响和社会责任表现的合理描述，以及编制报告内容的流程是否反映了报告原则的意图。我们会邀请各权益人就这方面提供意见。

通过以上评估过程识别出对于光大证券重要的社会责任议题，构成本报告内容的重点部分，我们将在本报告期内详细披露有关内容。

光大证券2017年社会责任重大议题矩阵



## 第二章 客户共赢

秉持“以客户为中心”的核心理念，我们将客户视为我们的衣食父母，将“客户”两字融入血液，客户的标准就是我们的标准，客户的利益就是我们的利益，客户的成功就是我们的成功。我们以市场为导向，不断深入客户服务体系改革，通过定期和不定期开展员工客户服务培训、收集客户意见和建议及服务创新等方式，优化业务流程，持续提升服务效率、服务质量、体验，提高综合金融服务水平。

### 2.1 创新服务

本公司不断进行产品和服务创新，深挖客户需求，获取创新动力，致力于有更多我们首创的技术、产品和模式成为行业标准。我们不断发扬创新精神，加大科技创新投入，通过发展金融科技，给予客户更加高效、更高质量、更为精准的金融服务。

#### 光大证券“智投魔方”正式发布



2017年，在以大数据、云计算、人工智能等新兴技术与金融日益紧密结合的大环境下，我们推出了最新的互联网综合金融服务产品“智投魔方”，逐步构建起光大证券互联网金融生态体系。“智投魔方”平台依托大数据和人工智能，将智能理财、金融社区、智能咨询、大数据精准营销有机融合，进行一站式财富管理，实现精准服务、主动触达，为用户提供场景化、社交化、智能化、个性化、平台化和一体化的一站式财富管理。

未来，我们会继续加大金融科技领域投入，以金融科技为驱动力，强化公司内联外合，提升综合服务能力，拓宽服务创新领域，实现科技引领新兴业务发展，满足信息时代下客户不断增长的服务需求。

#### 确保交易稳定

本公司通过加强制度建设和流程控制，不断加强日常运营管理和风险管控。2017年实现全年安全运营无事故。我们持续优化业务制度和流程，以创新手段不断加强柜员操作便利，加强业务差错控制，保障交易系统的安全与稳定。

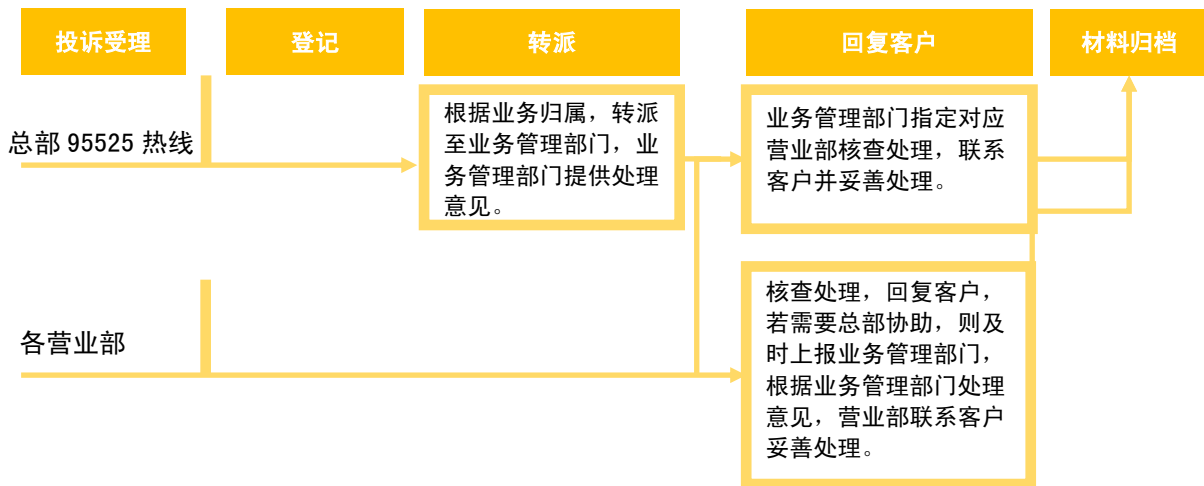
2017年，本公司申请的“实现连续实时证券交易业务处理的数据处理方法及装置”被国家知识产权局授予行业内首个发明专利，克服了证券公司日终清算、业务测试和系统升级等情况带来的“服务断点”，进一步提升了保障交易系统安全稳定的能力。

## 2.2 客户沟通

### 客户投诉处理

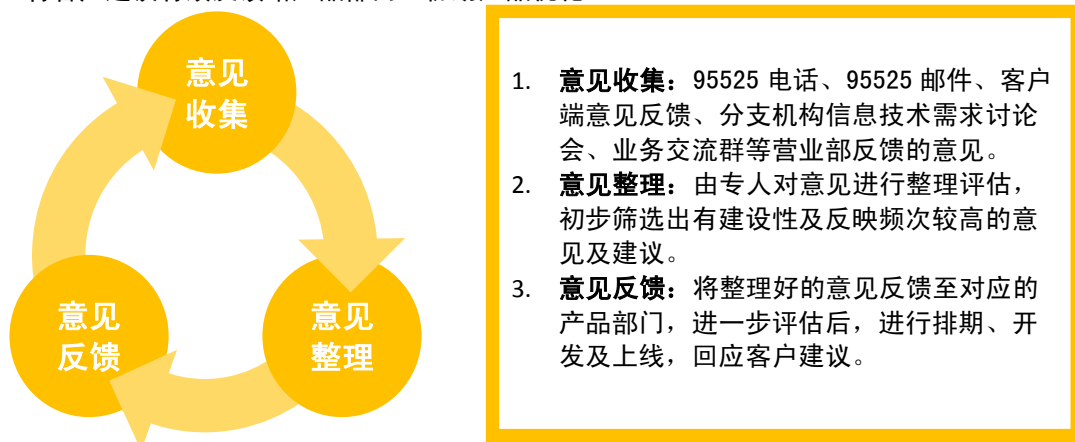
本公司高度重视客户的合法权益，严格遵守《证券投资基金法》、《证券公司监督管理条例》等证券行业法律法规，不断规范公司各项经纪业务活动的合规经营和有序开展，完善客户投诉处理机制，加强客户沟通与交流，提高客户服务质量。我们根据国家及地方监管要求，结合公司自身情况制定《光大证券股份有限公司信访工作办法（修订）》、《零售交易业务客户投诉管理制度》、《光大证券股份有限公司客户投诉处理实施细则》等投诉处理制度，明确责任落实，设立投诉处理专岗，确保投诉渠道畅通。本公司各分公司及子公司在总部最高指导原则下，制定各自客户投诉管理办法，明确组织机构和职责范围、投诉受理渠道及信息公示、投诉处理工作流程和要求，并严格落实考核和责任追究机制，保障客户投诉处理工作积极、有效。

我们明确客户投诉处理三原则，不断优化客户投诉处理流程。坚持采用“事前积极防范，事中及时处理，事后分析总结”措施，最大限度给予客户满意的答复。客户可通过总部 95525 客服电话和至各营业部现场反馈两大渠道进行投诉，当总部 95525 客户电话接到投诉后，会根据业务归属，将客户反馈建议转派至各业务部门妥善处理。当各营业部接到投诉后，营业部自身作为回复客户的第一执行部门，负责反馈核查处理并联系客户做出妥善处理。我们非常重视客户反馈的建议，所有投诉反馈建议都将被记录、归档并保存。



### 倾听客户建议

客户的建议对本公司产品和服务的改善有重要意义。我们实行意见收集、整理和反馈的闭环处理流程，将客户建议有效反馈给产品部门，协助产品优化。



光大证券非常重视客户建议，我们相信分析采纳合理的客户建议是提升服务质量和产品优化的重要途径。2017年，我们收集整理客户反馈建议共160条，并已成功采纳多项客户合理建议，优化相关服务流程。如：我们根据客户反馈建议，在金阳光PC端上线板块指数及资金流向显示功能，使客户对于板块之间的资金流向、主力动向等信息有更为清晰的了解，进一步满足光大客户需求，提升服务质量。

我们通过电话形式进行客户满意度调查，客户可以在电话咨询服务后进行满意度评价，我们会定期对评价情况进行统计和分析，并根据分析结果做相应的优化提升。同时，我们还会对不同业务线的新增客户进行电话回访，更充分全面地与客户进行沟通交流。2017年，我们客户满意度调查的优良率达到98.78%。

### 加强客户适当性管理

客户适当性管理是证券期货行业普遍关注的热点。本公司严格遵守中国证监会发布的《证券期货投资者适当性管理办法》以及证监会、银监会和自律组织发布的《证券公司投资者适当性制度指引》等规章指引，建立健全客户适当性管理制度，加大内部适当性管理自查。我们持续跟踪投资者信息，动态评估调整，尽职尽责了解客户风险承受能力、投资经验、相关业务知识水平等信息，确保客户匹配合适合规的产品和服务，担负起金融机构的适当性管理责任。

### 强化投资者教育

为帮助投资者树立理性投资意识，拓宽投资知识，提高投资技能，提升识别和防范证券活动的的能力，引导客户了解自身权利，提供自我保护和维权意识，本公司始终坚持强化开展投资者教育活动。我们通过营业部投资者教育股民学校和一系列投资者专项活动等方式落实投资者教育工作。

2017年，营业部投资者教育股民学校共举行158场投资者教育活动，客户受教人数达3,156人；营业部投资者专项活动共举办847场，客户受教人数达2,876,474人。

## “3.15 投资者权益保护” 宣传投教互动



为有效落实投资者教育制度，维护客户的合法权益，根据中国证券业协会及上海市证券同业公会2017年投资者教育工作计划，按照2017年7月1日起实施的《证券期货投资者适当性管理办法》，本公司于2017年3月15日至3月31日组织全公司以“3.15 投资者权益保护”为主题的宣传投教活动共计190场，受众人数45,933人。

本次活动的面向对象是以证券金融知识不丰富、自我保护意识不足的中小投资者群体为主。结合证券市场新形势以及适当性管理的新规，我们通过印制并张贴、发放宣传资料，悬挂宣传条幅，发送短信，播放公益广告片，发表研究文章，举办培训讲座以及新媒体和自媒体等各种线上渠道做好现场及非现场客户的宣传活动组织工作。

---

## 信息保密

光大证券高度重视客户信息的安全保密工作。我们严格遵守《中华人民共和国反不正当竞争法》、《金融机构客户身份识别和客户身份资料及交易记录保存管理办法》及《金融机构洗钱和恐怖融资风险评估及客户分类管理指引》等相关法律法规，公司内部制定《光大证券股份有限公司客户身份资料及交易记录保存管理办法》及《光大证券股份有限公司经纪业务客户资料管理办法》等管理办法，要求各业务部门、分公司及子公司、各营业单位根据相关规定和管理办法，妥善、完整地保管经纪业务客户资料，规范客户资料的储存、管理及调阅流程管理，严格保护客户信息安全，保障客户的合法权益。我们将客户资料进行相应的分类，并针对各类资料施行各自不同的保管办法。

## 第三章 阳光社会

光大证券作为中国证监会批准的首批三家创新试点公司之一、“世界 500 强企业”中国光大集团股份公司的核心金融服务平台之一，始终秉承“为国家图富强，为天下聚财富”的核心价值观和“综合化经营、国际化战略、创新引领、合规稳健”的经营管理理念，积极贯彻和切实提升金融服务实体经济的能力，并积极响应国家号召，充分发挥资本市场中介功能，利用自身业务优势与光大集团跨地区经营模式布局，持续回馈社会，从公司及员工层面发起众多扶贫活动，得到了社会广泛的认可。

### 3.1 服务实体经济

2017 年，本公司继续致力于以卓越的金融服务创造价值，与多个地方政府合作，提升地方性产业投资力度，撬动资本市场的力量来支持实体经济的发展，为实体经济发展提供必需的市场、产品、制度安排和风险管理。紧紧围绕服务实体经济、防控风险、脱贫攻坚等重点任务，全力服务实体经济，有效防范金融风险，深入推进脱贫攻坚，持续提升金融服务水平，为落实中央精神、服务国家战略做出新的积极贡献。

光大证券不断探索创新，已经形成了独具特色的“光大模式”，通过综合金融服务的模式创新，在服务实体经济中形成新的盈利模式，并在行业中建立了先发优势。

#### 光大证券成立行业首家 PPP 相关领域的专业公司

2017 年，光大证券获批成立一家专门从事政府与社会资本合作（以下简称“PPP”）相关领域的私募基金子公司——光大发展投资有限公司（以下简称“光大发展”）。这是证券行业首家专注于 PPP 相关领域的专业公司。光大发展的设立是“光大模式”新的探索成果——即搭建一个特色服务平台，运用自身专业优势和协同效应，为客户提供投融资一体化的综合金融服务，满足客户的多元化需求。

光大发展以结构化融资为基础，紧扣“一带一路”、供给侧改革、金融服务实体以及产融结合等宏观政策主题，开展 PPP、政府引导基金、产业基金、城市发展基金、棚户区改造基金等投融资业务，深耕区域经济，创新产业联盟模式，切实做好惠民生的政府类项目，推动社会经济发展。

目前光大证券 PPP 相关领域拓展顺利。从区域分布看，自云南扩大到山东、安徽、陕西等十余个省份，从项目领域看，从棚户区改造延展到了片区开发、交通运输、水利工程等领域，此外，公司积极推动的一批重点项目发展势头良好，已达成意向的合作项目规模近 1,000 亿元，在协作中打造“产融结合”系统化服务生态圈。

### 3.2 精准扶贫

光大证券致力于在精准扶贫方面持续作出努力，积极响应证监会、证券业协会“一司一县”、“一县一企”扶贫倡议，与湖南新田县、宁夏西吉县和江西兴国县、万安县、寻乌县等 5 个国家级贫困县签署帮扶合作协议，并做好陕西、贵州两个小学的帮扶工作。

2017 年，公司与上海慈善基金会合作设立光大阳光公益基金，投入 2,000 余万元用于扶贫及公益项目，探索形成了“证券+”综合扶贫创新模式，在行业中发挥了引领示范作用。

## 教育扶贫

“扶贫先扶志，扶贫必扶智”，让贫困地区的孩子接受良好教育，是教育扶贫的重要内容，对阻断贫困代际传递具有重要意义。光大证券利用自身业务优势与光大集团跨地区经营模式布局，开展全国范围内的回馈社会活动，通过多种方式及渠道认真践行金融扶贫工作，提升帮扶贫困项目运作模式和探索更加公开透明的运作机制。

- 2017年，光大证券积极宣传，广泛动员员工参与光大集团组织的“明德”助学计划，认捐光大集团定点扶贫县湖南新化县、新田县、古丈县大中小贫困学生。通过线上认捐，光大证券员工认捐人数和金额在光大集团系统排名第一，认捐金额合计243,300元。
- 响应光大集团“明德”助学计划，本公司工会发起光大道竹小学“爱心助学一对一”活动，采取“一对一”结对助学的形式，资助贫困儿童上学。公司动员全体员工参与扶贫工作，积极认领捐助困难儿童，2017年共认捐22名小学生，认捐金额合计11,400元。

## 光大集团“阳光关爱”保险扶贫计划



2017年12月22日，“阳光关爱”保险扶贫计划签约及捐赠仪式在上海举行，标志着光大证券“证保联动”在金融扶贫领域结出又一硕果。

光大证券深入研究农村教育发展问题，依托光大集团联动，筹划并出资捐赠，以“证保联动”形式面向各对口帮扶贫困县师生，定制“阳光护苗”、“阳光园丁无忧”项目，为五省七地全体师生购买重大疾病保险，以医疗保险的形式为农村脱贫攻坚保驾护航。

本次“阳光关爱”保险扶贫计划，光大证券筹资近400万元，由光大永明人寿、中国人保财险组建保险共保体，为五省七地贫困县地区师生近40余万人提供总保额110亿元的重大疾病保险保障。该计划将有效减少贫困地区师生压力，为贫困地区培养人才、增强内生动力、阻断贫困隔代传递贡献力量。下阶段，光大证券将认真落实扶贫工作要求，积极贯彻证监会、证券业协会扶贫工作倡议，增强做好扶贫工作的责任感、使命感，在扶贫攻坚中做出更大贡献。



## 融情夏令营 邀贫困学生体验“多彩”人生



2017年8月11日，“融情夏令营”开营仪式在公司举行。公司多位员工，贵州光大道竹小学及公司对口扶贫县的35位师生代表参加了活动。

本次夏令营活动是光大集团和光大证券积极响应国家教育扶贫的又一新的实践举措。在活动期间，光大证券为孩子们安排了丰富多彩的系列活动，其中包括参观上海博物馆、上海自然博物馆，观看马戏演出，体验上海科技馆，登东方明珠塔，畅游野生动物园和迪士尼乐园等。活动组织十分温暖融情，从吃、住、行到每一个活动项目的设置，都给孩子们带来了无微不至的照顾和丰富多彩的体验。

光大证券希望通过这次活动，让同学们有机会用心去感受上海这座现代化城市的快速发展，有所收获、有所成长。为贫困地区学生打开一扇窗，看到世界的美好，将所见所思所感，转化成学习的动力，做对社会有价值的人。

### 3.3 公司荣誉

#### 年度最佳证券公司



光大证券连续三年蝉联证券行业最高级别大奖——“年度最佳证券公司”奖项  
评奖机构：《金融时报》/中国社会科学院

#### 荣登“亚洲品牌500强”榜单榜单



光大证券连续第三年荣登“亚洲品牌500强”榜单，排名较去年提升8个位次，位列249位，在本次入围的中资券商中排名第2位。

评奖机构：亚洲品牌研究院/中国品牌价值研究院

#### 荣登“中国品牌500强”榜单



光大证券连续第三年荣登“中国品牌500强”榜单，排名较去年提升2个位次，位列96位

评奖机构：亚洲品牌研究院/中国品牌价值研究院

其他荣誉

序号	荣誉奖项	颁发单位
1	中国最具竞争力品牌 TOP10（券商行业）	中国品牌价值研究院
2	全国金融系统企业文化建设先进单位/全国金融系统企业文化建设标兵	中宣部中国金融思想政治工作研究会
3	2016 年度上海金融创新三等奖	上海市政府
4	入选“全球华商 1000 排行榜”榜单，并取得历史最好排名	《亚洲周刊》
5	行业首例发明专利授权	国家知识产权局
6	2017 中国十大创新资管产品君鼎奖/2017 中国权益类投资团队君鼎奖	《证券时报》
7	2016-2017 年度公益荣誉奖	香港公益金
8	券商资管 2012-2016 五年最佳奖	国金证券、腾讯
9	2017 年中国文化领域最佳活跃投资机构/2017 年中国体育产业最佳投资机构/2017 年中国电竞及网络直播产业最佳投资机构	体育 bank、新浪体育
10	入选“2016 中国企业信用 500 强”	中国合作贸易企业协会
11	入选“2016 中国上市公司信用 100 强”	中国企业改革与发展研究会
12	荣获第十届新财富“本土最佳投行”、“最佳债券承销投行”、“最佳财务顾问”、“最佳公司债项目”四项大奖	新财富杂志
13	荣获“最受投资者信赖的上市券商”第一名	腾讯证券
14	第八届上海市“慈善之星”提名奖	上海市慈善基金会、上海市精神文明建设委员会办公室
15	2016-2017 年度静安区“慈善之星”	上海市慈善基金会静安分会
16	上海静安区 2016 年度经济贡献二百强企业第二名	上海市静安区人民政府
17	上海市外商投资企业纳税总额百强第八名	上海市商务委员会、上海市外商投资协会

## 第四章 员工幸福

人才是核心竞争力的关键所在。本公司视员工为最宝贵财富，是同一个战壕里的战友和兄弟，是合作伙伴关系而非雇主与雇员的关系。我们积极践行“让员工更体面地生活，更受尊重地工作”的指导方针下，不断吸引和保留优秀人才，平等对待员工，保障员工合法权益，尽最大可能为员工创造良好的工作条件、有竞争力的待遇、均等发展的机会。

### 4.1 员工概况

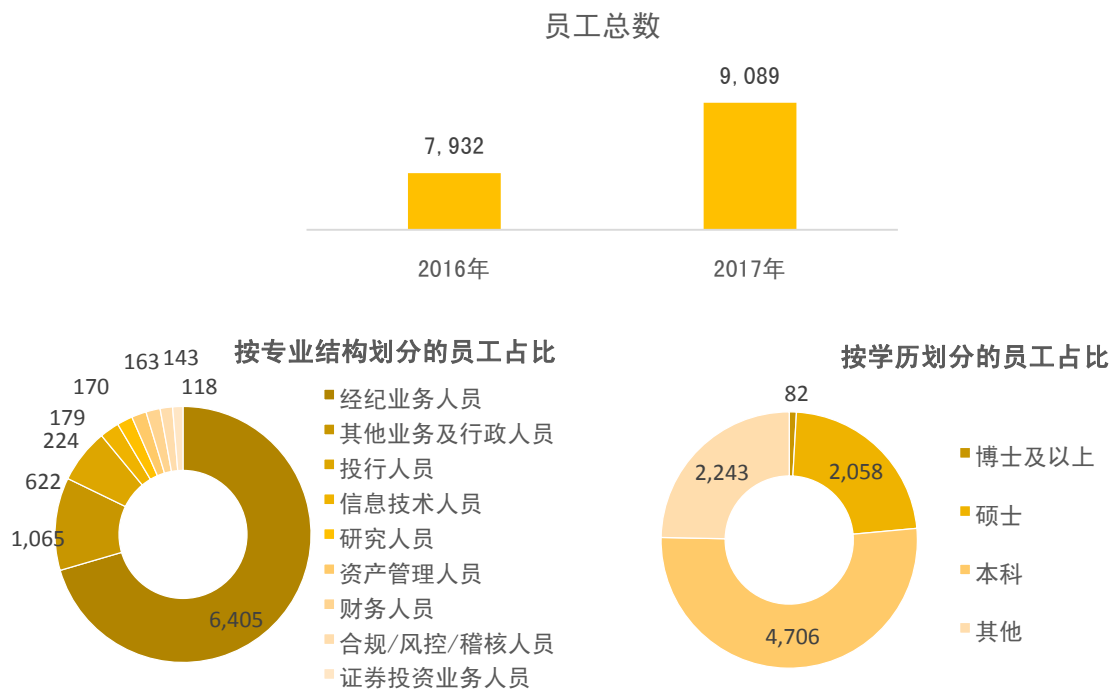
本公司严格遵守《中华人民共和国劳动法》、《中华人民共和国劳动合同法》、《中华人民共和国妇女权益保障法》、《严禁使用童工规定》等法律法规，并制定招聘管理、薪酬福利体系、绩效考核管理、培训管理，员工入司离司管理等一系列人力资源政策，保障员工的公平合法权益。

2017年，本公司持续提升和改进招聘工作。我们通过完善基于胜任力的人才评价体系，优化招聘制度及流程，提高人才甄选科学性。我们结合业务发展，通过对人才市场的密切关注，建立高端人才库，锁定所需人才资源，拓展高端人才引进渠道。

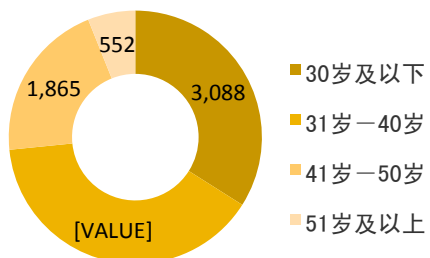
本公司在运营中严格执行并遵守国家及地方法律法规。我们反对歧视，公平对待每一位求职者和员工，不因其民族、种族、国籍、性别、宗教、年龄、性取向、政治派别、婚姻状况等任何因素影响录用和职业发展。在光大证券，任何一个员工的劳动关系均建立在合法、公平、平等协商的基础上。

我们承诺坚决不使用童工和强制劳工，杜绝使用童工和强制劳工现象发生，严格按照劳动法相关规定招聘人员并进行身份验证核实。2017年，本公司未发生使用童工和强制劳工现象。

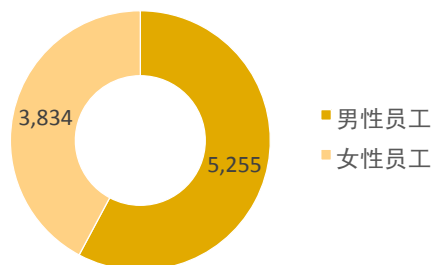
截止2017年12月31日，本公司共有在职员工总数9,089人（含经纪人），母公司在职工工7,158人，全资及控股子公司1,931人，员工总数较2016年增长14.6%。员工各类型分类情况如下所示：



按年龄划分的员工占比



按性别划分的员工占比



## 4.2 员工发展

### 人才培养

为提升员工业务能力水平，增强员工和公司在同行业及跨行业的竞争优势，本公司高度重视员工培养，为员工提供多样化的培训机会，并不断完善适用于公司总部、分公司及营业部员工的培训体系。我们将普适培训教育与特殊培训教育相结合，针对各类别、各层级员工的不同岗位要求、业务发展需求以及员工自身发展需求，提供丰富多样的培训课程。同时，我们充分利用互联网时代优势，搭建 E-learning 网络平台，提升员工培训与学习的便利性和灵活性。

#### “飞鹰计划”新员工培训



• 2017年组织“飞鹰计划”新员工培训活动共计三期，累计培训人数244人。针对不同类型新员工特点，以“融入光大，共启愿景”为主线，安排团队拓展、文化工作坊、经验交流等课程，创新性的将戏剧艺术引入企业培训，有效帮助新员工了解公司文化及发展历程，培养团队精神，快速了解业务、熟悉环境，提高新生代员工的认同感和归属感。

#### 后备干部培训



• 按照公司党委的要求，结合现阶段人才策略，坚持“方法科学、紧贴实际、侧重长效、分层分类”的原则，本公司组织“翱翔计划”后备干部培训。培训围绕“塑造信念使命”、“培育商业头脑”、“培养卓越领导力”三方面深入学习，跨部门分组课题研讨，与公司高管面对面交流，为公司发展献计献策。

#### “扬帆计划”新任干部培训



• “扬帆计划”新任干部培训分别从总部、分公司及分支机构开展。根据总部、分公司及分支机构新任干部职能、管理方向、任务挑战等多方面进行培训，启发干部进行自我觉察和反思，实现管理角色转变，提升团队领导能力。

为加强干部员工“纵向”与“横向”双向培养，保持干部员工队伍的生机活力，盘活人才资源，公司深入开展挂职、轮岗交流。我们根据公司战略和业务发展需要，安排投行系统、中小企业投融资系统、零售系统的干部前往分公司挂职，实现投行业务下沉；为解决干部部门化、结构板结化、岗

位固化等问题，我们开展涉及前中后台的干部轮岗，让领导干部在新岗位上为公司带来新活力。

## 职业发展

本公司高度重视员工培训和员工职业发展，基于“德才兼备、业绩导向、群众公认”的人才选拔原则，我们希望每一位员工都能在本公司获得成长和发展。为摆脱行政化的桎梏，为员工提供公平的竞争环境，本公司不断落实 MD (Managing Director, 董事总经理) 职级体系，建立以业绩和能力为导向的职业发展通道，拓宽员工晋升渠道，为全体员工提供了从助理到董事总经理的职业发展路径。同时，我们不断完善干部评价体系，切实发挥纪委监督管理作用，通过民主推荐、“360度”考核谈话，不断扩大群众在干部选拔任用、考核评价工作中的参与度，强化了“庸者下、平者让、能者上”的用人机制。

## 4.3 员工关怀

### 身心关怀

我们一贯重视员工的身体、心理健康和安全，倡导健康工作，鼓励员工业余时间积极锻炼，用心经营生活。我们为员工提供完善的身体健康保障，每年定期组织全体员工体检，并定期邀请知名医学专家为员工提供健康方面的咨询与讲座。我们也关注员工的心理健康，不定期组织关注心理健康的系列活动。

#### “向日葵”员工关爱计划之“我爱我”关心员工心理健康活动



2017年5月25日，为实现《光证十条》企业文化要求，深化“人心工程”建设，阳光学院开展了面向公司总部及分支机构员工的“向日葵”员工关爱计划，活动主题为“爱光大，爱自己”，活动内容包括：启动仪式、身心健康体验活动、主题沙龙活动、主题健康讲座。本公司员工对本次活动非常满意，一下午的活动给大家洗去了疲劳，注入了正能量。

### 品质生活

本公司为员工建立合理、公平的薪酬体系，并致力于不断提高员工福利水平，完善员工保险、补助、假期等福利待遇。我们持续加强对公司困难员工、青年员工、女性员工群体以及退休员工等特殊群体的关爱，实现工作制度化和常态化，确保每一位员工能更体面地生活。

### 青年员工

为减轻在沪工作青年员工的经济压力，本公司出台《光大证券青年公寓管理办法》，为年轻人搭建追逐梦想平台，解决青年员工的阶段性住房困难。青年公寓在建设上使用“政府优惠一点，企业补贴一点，员工出一点”的方式，经过一年的推进工作，本公司承租的 176 套青年公寓在 2017 年 1 月全部完成交付，截至 2017 年 12 月 31 日，完成审核并入住共 174 套，切实缓解青年员工的住房难问题。

### 光大证券青年公寓



青年公寓位于静安区万荣路灵石路交叉口大宁 858 国际公寓，公司整体承租 5 号楼，共 176 套。青年公寓房型为精装修一居室，面积 45-53 平米，配有全套家电、燃气灶、有线电视以及网络等生活设施，周边生活配套、商业文化设施齐全，拎包即可入住。

### 困难员工

本公司于 2008 年设立“光大证券职工帮扶基金”，通过员工募集和工会拨款方式筹集基金，重点帮扶罹患重症员工解决治疗费用难题，2017 年本公司共帮扶员工 7 人次，合计帮扶金额达到 41 万元。本公司党委高度关心生活困难员工，陆续开展党组织结对帮扶、送温暖献爱心等活动，通过“慰问一人、温暖一户、带动一片”的方式，让员工深切感受到公司和党组织的温暖。

### 光大证券春节“扶贫帮困送温暖”活动



2017 年 1 月 23 日，在公司董事长薛峰同志的带领下，公司党委、工会深入困难群众家中及工作岗位，走访慰问公司困难职工、落实扶贫帮困措施，扎实开展“送温暖、献爱心”活动。

### 女性员工

本公司深切理解女性员工在工作、生活上的巨大压力。2017 年，我们有针对性地加强女员工的贴

心保障，为女员工购买“阳光关爱，健康一生”女员工专项保险，作为三八节健康礼送给女员工。该保险针对女性高发的妇科疾病（乳腺癌、宫颈癌、卵巢癌），出险可获 10 万保障。

### 退休员工

关心照顾好退休员工，是实现公司安定团结和新老交替的重要一环。2017 年，本公司出台《光大证券股份有限公司员工退休管理办法》，进一步规范和完善了员工退休操作流程，加强对退休员工的服务与照顾，分享公司不断发展的成果。

### 多彩生活

本公司倾听和满足员工个性化需求，致力于为员工提供一个工作和生活相平衡、人性化的工作环境。我们定期组织形式多样的文体活动，成立职工俱乐部及公司合唱团、舞蹈队，培养和发展职工的业余爱好。

我们的企业文化深深根植于博大精深的中华传统文化土壤。2017 年，公司开展了体育节及文化节等一系列丰富多彩的专题员工活动，让中华传统文化、企业文化和员工生活三者更好地融合在一起。本年度的“光证文化节”共持续两个月，组织并举办了丰富多彩的系列活动，邀请到著名作家王安忆、学者骆玉明、出版人路金波等到现场参与读书赏析活动。

#### 体育节

- ❑ “日行万步，走向健康”群众性活动
- ❑ 光大证券活力健跑团活动
- ❑ 职工运动会
- ❑ 羽毛球赛、篮球赛
- ❑ “光大坐标”城市定向挑战赛
- ❑ “绿色行走—公益长征”活动

#### 文化节

- ❑ 文化节暖场活动：诗词大会，“为你读书”、文化节开幕活动
- ❑ 名师讲堂
- ❑ 光大融情夏令营
- ❑ “读书人说”征文
- ❑ 职工书画摄影作品征集
- ❑ 文化节闭幕活动：“光证之夜”职工文艺展演

### 光大证券第六届职工运动会



2017 年 5 月 6 日，光大证券在上海源深体育馆举办第六届职工运动会。本次运动会中，体育精神、拼搏精神将员工们紧紧地凝聚在一起，员工们在赛场上展示实力、磨砺品质、释放激情、超越自我，加强了员工们团结协作、共创佳绩的团队精神。

### “光证文化节——诗词大会”





---

2017年8月8日，光大证券在上海总部成功举办“光证文化节”暖场活动——诗词大会，共有公司高管及总部近400名员工参加活动。作为文化节暖场活动，诗词大会旨在普及中华古典诗词文化，通过趣味闯关形式激发员工积极性，领会传统诗词文化的独特魅力，增强对公司企业文化的认知和认同。

---

## 第五章 绿色经营

光大证券紧跟国内外环境政策和环保趋势，深明日常运营必须注重环境的可持续发展，我们将保护环境视为自身企业社会责任的主要内容之一，致力于推进社会向可持续发展目标的进程。对于本公司来说，我们关注包括气候变化、能源短缺，自然资源枯竭和环境污染等挑战，不断完善节能减排和环境改善政策和措施，探索更多的能源利用方式和渠道，致力于在服务的全过程中不断降低对环境的不利影响。

### 5.1 环保践行

本公司遵守《中华人民共和国环境保护法》、《中华人民共和国节约能源法》等法律法规的规定，积极推行改善环境管理的措施，大力倡导节能环保理念。光大证券坚持以低碳发展和减少污染物排放为己任，通过鼓励公司员工合理使用能源、严格遵照法规对废弃物进行处理，践行降低能源消耗，落实发展绿色办公，将绿色、低碳、可持续理念体现在运营管理全过程。

2017 年环境绩效

资源使用		密度
电	17,078,103 千瓦时	1,878.99 千瓦时/人
水	115,649 吨	12.72 吨/人
无铅汽油	362,843 升	39.92 升/人
柴油	597 升	0.07 升/人
纸张	143 吨	0.02 吨/人
废弃物		
办公垃圾	299 吨	0.03 吨/人
废弃墨盒	1,513 支	0.17 支/人
废弃硒鼓	3,040 个	0.33 个/人
废弃荧光灯管	9,502 支	1.05 支/人
报废电脑及 5000 元以上报废固定资产	4,255 台	0.47 台/人
能源消耗及温室气体排放		
直接能源总耗量	3,046,509 千瓦时	335.19 千瓦时/人
间接能源总耗量	17,078,103 千瓦时	1,878.99 千瓦时/人
温室气体排放范畴一	774 吨	0.09 吨 /人
温室气体排放范畴二	11,353 吨	1.25 吨 /人
温室气体排放总量	12,127 吨	1.33 吨/人

注：

直接能源包括无铅汽油和柴油，间接能源主要是电力

温室气体排放范畴一：涵盖由公司拥有或控制的业务消耗的直接能源，即无铅汽油、柴油而直接产生的温室气体排放量

温室气体排放范畴二：涵盖来自公司内部消耗（购买或取得的）间接能源，即电力产生的温室气体排放量

## 资源使用

资源使用方面，由于公司业务特性，光大证券未涉及包装材料的使用，在运营过程中所消耗的能源主要包括：办公用电、公务车辆汽油、柴油，消耗资源主要包括办公用水及纸张等。公司致力于在保证经济发展的同时，逐年减少资源使用量，通过耗能设施定时关闭、标语宣传等方式，要求员工节约水电、纸张，推行无纸化、自动化办公，厉行节约，积极实践绿色办公，充分管理自身在运营与办公环节的环境影响。

作为负责的金融机构，公司通过对资源使用的把控，对能源使用效益进行规划，不仅降低了能源使用密度，同时进一步在源头上控制了温室气体的排放。

---

能源效益计划措施 在总部、分支机构、子公司的装修、改造过程中，优先选用环保节能材料和设备；

---

鼓励员工节约用纸，采用双面打印，尽可能地重复使用单面打印的文件，尽量减少纸张消耗；

---

办公区域尽量利用自然光照，采用节能灯管，减少照明造成的能源消耗；

---

对冬季和夏季空调开启时间、设置温度统一做技术处理；

---

光大证券办公楼内张贴节能墙贴，督促提醒及时关闭电灯、空调等设备，及时关闭水龙头，减少照明设备电耗，减少计算机、打印机、复印机的待机时间，尽量减少对电力资源的消耗，减少温室气体的排放。

---

在大力施行上述环保措施的同时，公司积极推进办公自动化，完成了公司新办公自动化（OA）系统的研发上线，规范办公物品的领用、使用、回收和报废等公司的基础管理流程，在减少办公程序和办公时间的同时还节省了纸张、笔等办公用品的消耗。公司通过对资源使用的把控和督促，不仅降低了能源使用密度，同时进一步在源头上控制了温室气体的排放。

## 绿色经营

公司持续提倡无纸化账单，大力发展网上光大证券，使得客户可以通过网络进行各类证券交易，从而节省了客户来营业部办理业务所需要花费的时间和交通费用，避免了大量车辆的行驶和尾气的排放，这不但顺应了当今环保节能的发展潮流，也提升了客户体验，从源头上控制温室气体排放。

## 合理排放

在合理排放方面，光大证券主要产生的废弃物为办公垃圾，如办公过程中产生的生活垃圾、废弃墨盒、废气硒鼓、废弃荧光灯管以及报废电脑等。其中，生活垃圾由物业保洁人员进行分拣，将可再次利用的废弃物进行回收，无法回收利用的垃圾按照规定由有资质的公司定期处理；公司用水来自市政管网，办公过程中产生的废水，通过所在大厦物业的污水处理设施初步处理后排入市政污水管道。通过对废弃物的回收利用，公司大大降低了废弃物的产生与排放。

## 绿色行动

除了在日常办公过程中鼓励公司员工减少污染和浪费，光大证券借助自身业务性质，积极探索推动可持续发展的方式，成功发行首单绿色熊猫债，并积极参与各类环保相关的公益活动，加入低碳生活的行列。

### 光大证券首单绿色熊猫债顺利获批

2017年6月30日，光大证券固定收益总部承做的“中国光大水务有限公司（以下简称“光大水务”）2017年公开发行公司债券”获中国证监会审批通过。本次光大水务熊猫债发行规模25亿元人民币，是公司首单绿色熊猫债项目。

光大证券首支熊猫债获批发行进一步拓宽了光大水务的融资渠道，有助于优化融资及财务架构。公司将在未来积极探索不同融资渠道和方式，有效地利用募集的资金，支持光大水务健康、稳步发展。

### 不仅是运动 更是责任——“绿色行走，公益长征”活动



2017年5月6日，由阿拉善生态基金会主办的2017年第二届“绿色行走—公益长征”比赛活动正式启动。该活动采取线上与线下结合的方式进行，通过参与者100天的行走或跑步，把完成的里程按照10元/10km/1棵树苗的标准换取等额的种子树苗，用于西部植树造林和生态建设，开创了企业履行社会责任的新路径。

收到活动邀请函后，公司工会高度重视，广泛发动，号召大家以“迈开腿种树”的实际行动支持西部荒漠造林绿色公益事业，树立光大证券积极支持公益、履行社会责任的良好社会形象。7月7日，线下接力活动第三站在上海证监局启动，公司作为上海站活动指定的协办券商，积极参与活动的筹划和启动。在亲近自然的环境里，与上海证监局、证监会上海专员办、上交所、上期所、中登公司等单位员工共同参与，通过低碳行走4.5公里的方式，为“绿色行走—公益长征”活动加油接力。

## 5.2 绿色采购

本公司十分重视供应链管理，坚持绿色采购原则。将良好的供应商商业信用和社会责任表现作为重要的合作前提，反对不正当竞争，在招标文件中，对于取得环境管理体系认证及质量管理体系认证的供应商设定相应的加分项，在招标文件中明确投标人在制作文件时应双面打印，拒绝豪华包装。通过实践经验，不断优化采购相关制度，严格执行招标纪律，确保采购工作的公平公正。

在大额采购方面，本公司执行《光大证券股份有限公司大额采购管理办法》。2017年，为了进一步规范公司大额采购项目管理，促进大额采购管理工作的有序开展，本公司成立大额采购管理中心，并依据《中华人民共和国政府采购法实施条例》及《中华人民共和国招标投标法实施条例》等法律法规及相关制度，完善和制定了一系列相关文件及流程规范，包括：《光大证券股份有限公司大额采购管理办法实施细则》及配套制度、《光大证券股份有限公司装修工程设计预算制作规范》、《光大证券股份有限公司工程类项目验收流程指引》等。

### 保护知识产权

经济发展离不开科学技术的创新。光大证券重视且非常尊重知识产权，严格遵守《中华人民共和国广告法》、《中华人民共和国商标法》。在运营中遵守合同条约，在规定范围内，正常使用供货商提供的软件和硬件产品。

## 5.3 安全运营

光大证券致力于为员工及客户营造安全舒适的环境，保障员工的健康及安全。为了进一步提高消防安全，完善消防管理系统，公司制定了一系列相关文件及应急预案，包括《光大证券股份有限公司防火灾事故应急处置预案》、《光大证券股份有限紧急疏散应急处置预案》等。

2017年，我们针对消防安全，全面建立了微型消防站，进行了消防演练、安全大检查等活动，及时全面地更换灭火器，配备防毒面具、消防斧等工具，并将在检查中发现的存在漏遗及可能带来的隐患之处，增加配备灭火器材。

公司上下认真贯彻消防安全知识，各子公司、分公司及营业部按照《光大证券股份有限公司重大突发事件应急预案管理办法》的要求，定期开展消防逃生等专项应急演练，提升员工防灾减灾、应对突发事件的能力，防范于未然，为公司的安全运营提供保障。报告期内，本公司未发生因工作关系而死亡的案例。