

**山东新潮能源股份有限公司**  
**二〇一七年第七次临时股东大会**  
**会议资料**

二〇一七年十一月

# 目 录

会议议程.....	2
1、审议《关于公司内部业务整合及架构调整暨变更募投资金实施主体的议案》 ...	3
2、审议《关于授权董事会对部分暂时闲置募集资金进行现金管理的议案》 .....	8

# 山东新潮能源股份有限公司

## 二〇一七年第七次临时股东大会议程

- 一、董事长黄万珍先生主持会议，安排会议议程；
- 二、审议议案：
  - 1、审议《关于公司内部业务整合及架构调整暨变更募投资金实施主体的议案》；
  - 2、审议《关于授权董事会对部分暂时闲置募集资金进行现金管理的议案》。
- 三、股东对审议事项讨论、提问，公司有关人员答疑；
- 四、对审议事项表决；
- 五、监票人员统计表决票；
- 六、宣布表决结果；
- 七、宣读本次会议决议；
- 八、律师发表法律意见；
- 九、宣布会议结束。

议案 1:

## 关于公司内部业务整合及架构调整 暨变更募投资金实施主体的议案

各位股东:

2014年3月17日,公司第八届董事会第二十二次会议审议通过了《关于修改公司章程相关条款的议案》,明确了以石油勘探、开发和销售业务为核心的战略转型方向。在此前提下,公司利用上市公司这一资本平台,借助资本市场的力量,通过多种手段,一方面引入能够促进公司业务转型的优秀人员和管理团队,一方面通过并购石油领域的优质资产,加快在石油领域的产业布局,提升核心竞争力,加快发展速度。

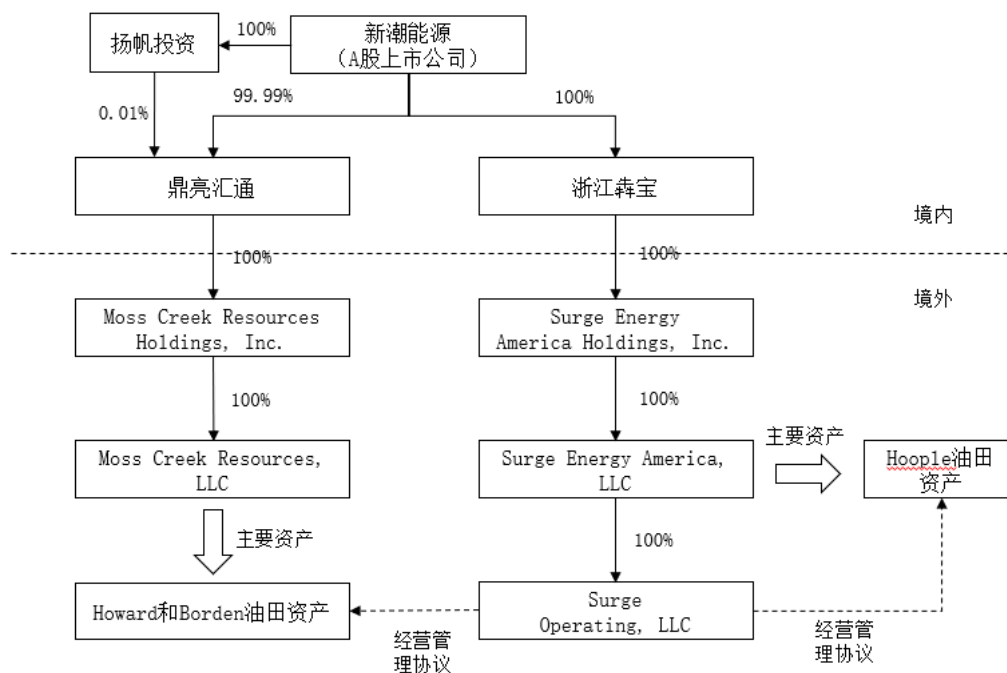
2015年10月,公司发行股份购买北京隆德开元创业投资中心(有限合伙)等11名交易对方持有的浙江犇宝实业投资有限公司(以下简称“浙江犇宝”)100%股权获得中国证券监督管理委员会(以下简称“中国证监会”)核准,公司通过浙江犇宝间接控制美国德克萨斯州的 Permian 盆地位于 Crosby 郡的油田资产(以下简称“Hoople 油田资产”)。

2017年6月,公司发行股份及支付现金购买宁波国金阳光股权投资中心(有限合伙)等13名交易对方持有的宁波鼎亮汇通股权投资中心(有限合伙)(以下简称“鼎亮汇通”)100%财产份额获得中国证监会核准,公司通过鼎亮汇通间接控制美国德克萨斯州的 Permian 盆地位于 Howard 和 Borden 郡的油田资产(以下简称“Howard 和 Borden 油田资产”)。

鉴于 Hoople 油田资产、Howard 和 Borden 油田资产在地理上属于同一区域,且目前均由公司美国全资子公司 Surge Operating, LLC 进行运营管理,为充分整合公司境外资源,优化日常管理结构,减少整体运营成本,提高资产运营效率,增强境外融资能力,公司拟对浙江犇宝和鼎亮汇通的海外整体架构进行整合和调整,具体情况如下:

### 一、调整方案和步骤

目前,公司对于海外油田资产的控制架构如下图所示:



公司拟设立全资子公司新潮美国控股公司（暂定名，最终以注册登记为准）和 Surge Energy 美国控股公司（暂定名，最终以注册登记为准），作为 Hoople 油田资产、Howard 和 Borden 油田资产的海外整合平台，并通过以下步骤进行海外架构调整：

第一步，浙江森宝和鼎亮汇通各自以其持有的 Surge Energy America Holdings, Inc. 和 Moss Creek Resources Holdings, Inc. 的股权对新潮美国控股公司出资，换取新潮美国控股公司的股权，然后新潮美国控股公司以其持有的 Moss Creek Resources Holdings, Inc. 和 Surge Energy America Holdings, Inc. 的股权对 Surge Energy 美国控股公司出资，换取 Surge Energy 美国控股公司的股权。

第二步，Surge Energy 美国控股公司逐级吸收合并 Surge Energy America Holdings, Inc. 和 Surge Energy America, LLC，吸收合并完成后，Surge Energy 美国控股公司直接持有 Surge Operating, LLC（以下简称“巨浪运营”）100%股权，同时直接持有 Hoople 油田资产。

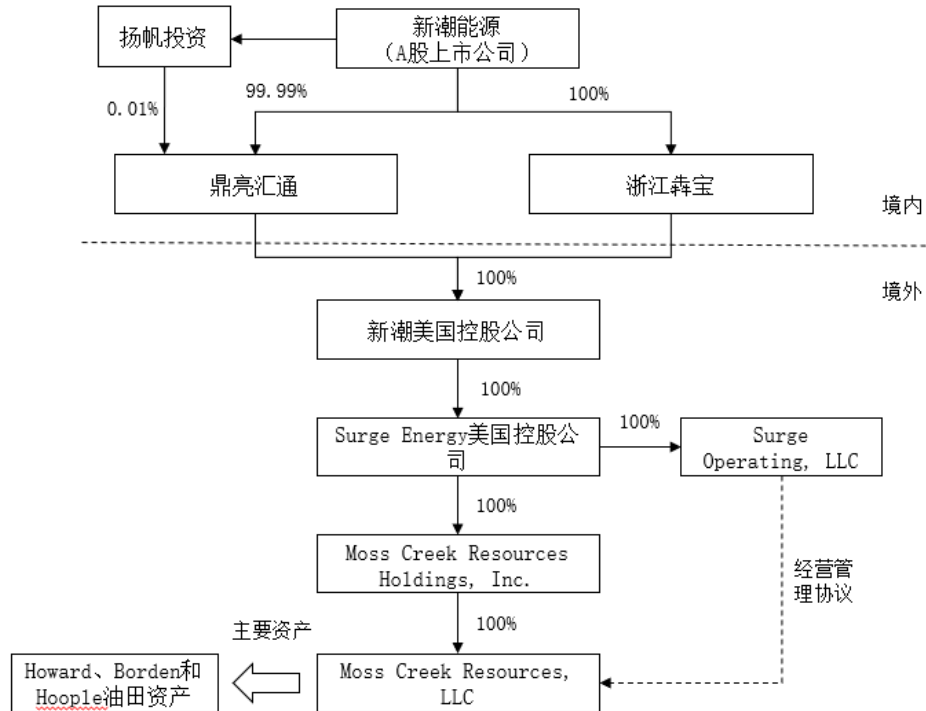
第三步，Surge Energy 美国控股公司逐级将所持的 Hoople 油田资产注入 Moss Creek Resources Holdings, Inc. 和 Moss Creek Resources, LLC，资产注入完成后，Moss Creek Resources, LLC 将直接持有 Hoople 油田资产。

通过上述架构调整，新潮美国控股公司将直接持有 Surge Energy 美国控股公司 100%的股权，Surge Energy 美国控股公司将直接持有 Moss Creek Resources Holdings, Inc. 和巨浪运营 100%的股权，同时间接控制 Hoople 油田资产、Howard 和 Borden 油

田资产。

## 二、调整后的整体架构

本次调整完成后，公司对于海外油田资产的控制架构如下图所示：



## 三、变更募集资金投资项目实施主体的情况

2015年10月30日，公司收到中国证监会《关于核准烟台新潮实业股份有限公司向北京隆德开元创业投资中心（有限合伙）等发行股份购买资产并募集配套资金的批复》（证监许可【2015】2402号），公司非公开发行人民币普通股206,084,394股（A股），发行价格为人民币10.19元/股。募集资金总额为2,099,999,974.86元，扣除公司非公开发行股票发生的费用55,795,244.60元后，实际募集资金净额为2,044,204,730.26元。募集资金将用于浙江犇宝油田开发项目和补充其运营资金，以及用于支付中介机构费用。

根据本次内部业务整合和架构调整方案，上述募集资金中涉及“浙江犇宝油田开发项目和补充其运营资金”的使用路径将由“浙江犇宝 - Surge Energy America Holdings, Inc. - Surge Energy America, LLC - Hoople 油田资产”变更为“浙江犇宝 - 新潮美国控股公司 - Surge Energy 美国控股公司 - Moss Creek

Resources Holdings, Inc. - Moss Creek Resources, LLC - Hoople 油田资产”，该变更事项会导致募投项目实施主体变更。除变更募投项目实施主体外，公司募投项目建设背景、技术方案仍与原方案中披露的相关内容一致，变更后的募投项目实施主体不会对上述项目产生实质性影响，不存在变相改变募集资金投向和损害股东利益的情形。

本次内部业务整合和架构调整完成后，公司将促使新潮美国控股公司、Surge Energy 美国控股公司、Moss Creek Resources Holdings, Inc.、Moss Creek Resources, LLC 尽快开设募集资金专户，并与财通证券、监管银行签订《募集资金监管协议》，对募投项目资金的使用进行有效监管。

#### **四、审批程序**

公司第十届董事会第十三次会议和第九届监事会第七次审议通过了《关于公司内部业务整合及架构调整暨变更募投资金实施主体的议案》，同意本次公司对浙江犇宝和鼎亮汇通的海外内部业务和整体架构进行整合和调整，暨同意变更公司发行股份购买浙江犇宝实业投资有限公司 100%股权时募集配套资金的投资项目的实施主体；并同意将本议案提交公司股东大会审议。

#### **五、提请股东大会授权**

提请公司股东大会授权公司董事会及管理层具体经办本次调整的所有事宜，包括但不限于方案细节的确定，相关协议的签订等。

#### **六、其他事项**

1、本次公司内部业务整合及架构调整符合公司整体战略，本次整合均为公司合并报表范围内全资子公司之间的内部股权转让，不会对公司的正常经营、财务状况和经营成果产生重大影响，也不会损害公司及全体股东利益。

2、根据《上海证券交易所股票上市规则》、《公司章程》等相关规则规定，本次内部业务整合及架构调整暨变更募投资金实施主体事项需提交公司股东大会审议。本次业务整合及架构调整暨变更募投资金实施主体事项不构成关联交易，也不构成《上市公司重大资产重组管理办法》规定的重大资产重组。

3、本次内部业务整合及架构调整完成后需向浙江省商务厅、宁波市商务委员会履行境外投资证书变更备案手续。

4、本次业务整合过程的完成，在时间上或存在一定不确定性，公司将根据该事项进展情况，及时履行进展公告。

请与会股东审议并表决。

山东新潮能源股份有限公司

董 事 会

2017年11月



议案 2:

## 关于授权董事会对部分暂时闲置募集资金 进行现金管理的议案

各位股东:

经中国证券监督管理委员会（以下简称“中国证监会”）《关于核准烟台新潮实业股份有限公司向北京隆德开元创业投资中心（有限合伙）等发行股份购买资产并募集配套资金的批复》（证监许可【2015】2402号）核准，公司于2016年4月非公开发行人民币普通股206,084,394股，每股发行价格为人民币10.19元，募集资金总额为2,099,999,974.86元，扣除公司非公开发行股票发生的费用55,795,244.60元后，此次非公开发行股票募集资金净额为2,044,204,730.26元。众华会计师事务所（特殊普通合伙）于2016年4月28日出具了《验资报告》（众会字[2016]第4568号），对本次募集资金到位情况进行了审验。

截至2017年10月31日，公司本次募集资金总额已使用6,000.00万元，尚未使用的募集资金余额为人民币2,039,999,974.86元。本次募集资金实际余额2,112,883,747.61元，尚未使用的募集资金余额与募集资金实际余额差异72,883,772.75元，系募集资金专户累计利息收入及银行理财产品收益扣除银行手续费后的净额。

截至2017年10月31日止，公司本次募集资金专项存储账户及余额情况如下（含全资子公司浙江犇宝实业投资有限公司及其美国子公司 Surge Energy America Holdings, Inc. 开立的募集资金专户情况，以及公司对暂时闲置募集资金进行现金管理的专户情况）：

单位：元人民币

开户行	银行账号	初始存放金额（元）	截止日余额（元）
华夏银行股份有限公司青岛分行	12050000001043736	500,000,000.00	275,988,151.29
烟台农村商业银行股份有限公司牟平区支行	9060106100042050004995	500,000,000.00	220,351,483.25
烟台农村商业银行股份有限公司牟平区支行(理财)			150,000,000.00
烟台银行股份有限公司牟平支行	81601065301421001883	1,074,349,974.86	224,400,212.25
烟台银行股份有限公司牟平支行(理财)			400,000,000.00

招商银行股份有限公司烟台南大街支行	531900107410108		9,800.00
招商银行股份有限公司烟台南大街支行(理财)			200,000,000.00
兴业银行股份有限公司烟台分行	378010100100486762		40,010,000.00
兴业银行股份有限公司烟台分行(理财)			100,000,000.00
青岛银行股份有限公司烟台分行(开发区支行)	882020200045354		9,999,999.50
潍坊银行股份有限公司烟台分行	802180001421006908		50,000,000.00
中国银行股份有限公司浙江省分行	377971036397		13,482,215.59
中国工商银行纽约分行 (Industrial and Commercial Bank of China, New York Branch)	114323501014		65,005,442.23 美元 (折合人民币 428,641,885.73 元)
合计	—	2,074,349,974.86	2,112,883,747.61

2017年9月29日，公司召开的2017年第五次临时股东大会已审议同意公司对总额度不超过11亿元人民币的募集资金进行现金管理，现金管理期限自2017年9月29日起不超过一年。

为进一步提高募集资金使用效率、合理降低公司财务费用、增加存储收益，根据《上市公司监管指引第2号—上市公司募集资金管理和使用的监管要求》、《上海证券交易所上市公司募集资金管理办法（2013年修订）》以及公司《募集资金管理办法》等有关规定，公司拟申请股东大会授权公司董事会对公司部分暂时闲置募集资金进行管理，具体如下：

1、公司在确保不影响募集资金投资项目建设和募集资金使用的情况下，公司对部分暂时闲置募集资金进行现金管理，本次进行现金管理的募集资金使用的总额度不超过4亿元人民币。

2、公司将严格遵循《上海证券交易所股票上市规则》《上海证券交易所上市公司募集资金管理办法》（2013年修订）、《上市公司监管指引第2号——上市公司募集资金管理和使用的监管要求》和公司《募集资金管理办法》等相关要求，规范使用该部分资金。

本次公司进行现金管理的闲置募集资金以通知存款、协定存款或定期存款方式存放以及投资于安全性、流动性较高的保本型理财产品。本次增加的4亿元人民币现金管理期限为自公司股东大会通过之日起1年内有效，现金管理期限内上述额度可以滚动使用。

公司不会将该等资金用于向银行等金融机构购买以股票、利率、汇率及其衍生品为主要投资标的的理财产品，不存在变相改变募集资金用途的行为。

3、公司的投资产品不得质押，产品专用结算账户（如适用）不得存放非募集资金或者用作其他用途，开立或者注销产品专用结算账户的，公司将在 2 个交易日内报上海证券交易所备案并公告。

4、实施方式：在额度范围和有效期内，公司股东大会授权公司董事会对进行现金管理的闲置募集资金以通知存款、协定存款或定期存款方式存放以及投资于安全性、流动性较高的保本型理财产品行使决策权，具体投资活动由财务部负责组织实施。

#### 5、投资理财产品风险及风险控制措施

尽管以投资于安全性、流动性较高的保本型理财产品属于低风险投资品种，但金融市场受宏观经济的影响较大，不排除收益将受到市场波动的影响。针对投资风险，拟采取措施如下：

（1）严格遵守审慎投资原则。投资期限不超过 12 个月，产品以低风险、高流动的保本型理财产品为主。

（2）及时跟踪产品投向、评估投资风险。公司将根据市场情况及时跟踪投资产品投向，如果发现潜在的风险因素，将组织评估，并针对评估结果及时采取相应的保全措施，控制投资风险。

（3）加强资金内部审计和监管。公司内部审计部将根据审慎性原则，对资金使用情况日常监督和审计。

（4）完善外部监督机制。独立董事、监事会有权对资金 usage 情况进行监督与检查，必要时可以聘请专业机构进行审计。

请与会股东审议并表决。

山东新潮能源股份有限公司

董 事 会

2017 年 11 月